

Nastawienie lekarzy wobec AI

Rozwiązania sztucznej inteligencji nie są rzeczą nową. Już dzisiaj wykorzystujemy w medycynie bardzo dużo nowoczesnych technologii, ale poza diagnostyką, lekami, bezpośrednio do lekarzy docierają one często w postaci kolejnych obowiązków sprawozdawczych i administracyjnych.

Dlatego w Docplanner, którego częścią jest polski ZnanyLekarz, koncentrujemy się na tym, aby odciążyć lekarzy od biurokracji. Nasze rozwiązania oparte o AI to systemy zbierające od pacjenta podstawowy, powtarzalny wywiad już przed wizytą oraz narzędzia wspierające tworzenie notatek z wizyty, co nie tylko znacząco upraszcza analizę historii pacjenta, ale też uwalnia nawet 20% czasu lekarza!

Jesteśmy przekonani, że **lekarze korzystający z takich narzędzi staną się bardziej efektywni, oszczędza dużo czasu, a przy tym będą mogli lepiej zająć się pacjentami** – można powiedzieć, że będą szczęśliwsi... Wiem, że to brzmi górnolotnie, ale będą mogli skupić się na pacjencie, a nie na żmudnej administracji.

Wszystko, co robimy - robimy z lekarzami dla lekarzy.



Karol Traczykowski
VP New Ventures, AI/ML solutions
Docplanner (ZnanyLekarz)

**Sprawiamy,
że opieka medyczna
staje się bardziej
ludzka**

 **ZnanyLekarz**

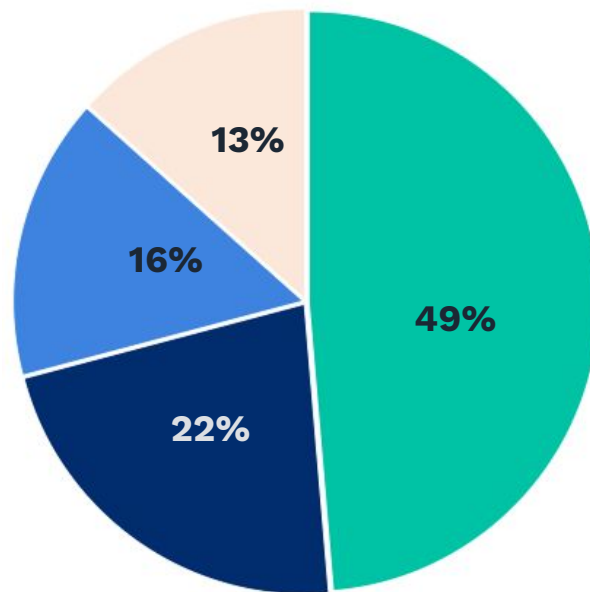
 **Docplanner**



Entuzjazm wygrywa z obawami

- Niemal połowa ankietowanych deklaruje, że możliwości związane z wdrożeniem AI wywołują w nich więcej ekscytacji niż zaniepokojenia.
- Tylko 16% badanych jest bardziej zaniepokojonych, niż podekscytowanych.

Jakie jest Pana/Pani nastawienie względem sztucznej inteligencji w ochronie zdrowia:



- Bardziej podekscytowany/a, niż zaniepokojony/a
- Tak samo podekscytowany/a, jak zaniepokojony/a
- Bardziej zaniepokojony/a, niż podekscytowany/a
- Trudno powiedzieć

60% lekarzy zamierza wdrożyć narzędzia AI do swojej praktyki, 21% jest przeciwnych

W grupie respondentów, którzy już dziś deklarują, że są bardziej podekscytowani niż zaniepokojeni możliwościami związanymi z implementacją AI – aż 90% deklaruje gotowość do wdrożenia takich rozwiązań.

TAK, zamierzam wdrożyć AI

60%

Nie mam zdania

19%

NIE, nie wdrożę AI

21%

TOP 3 czynniki, których spełnienie zadecyduje o wdrożeniu rozwiązań opartych o AI w praktyce lekarskiej:

80%

lekarzy wskazuje na
dokładność
i rzetelność algorytmów
AI

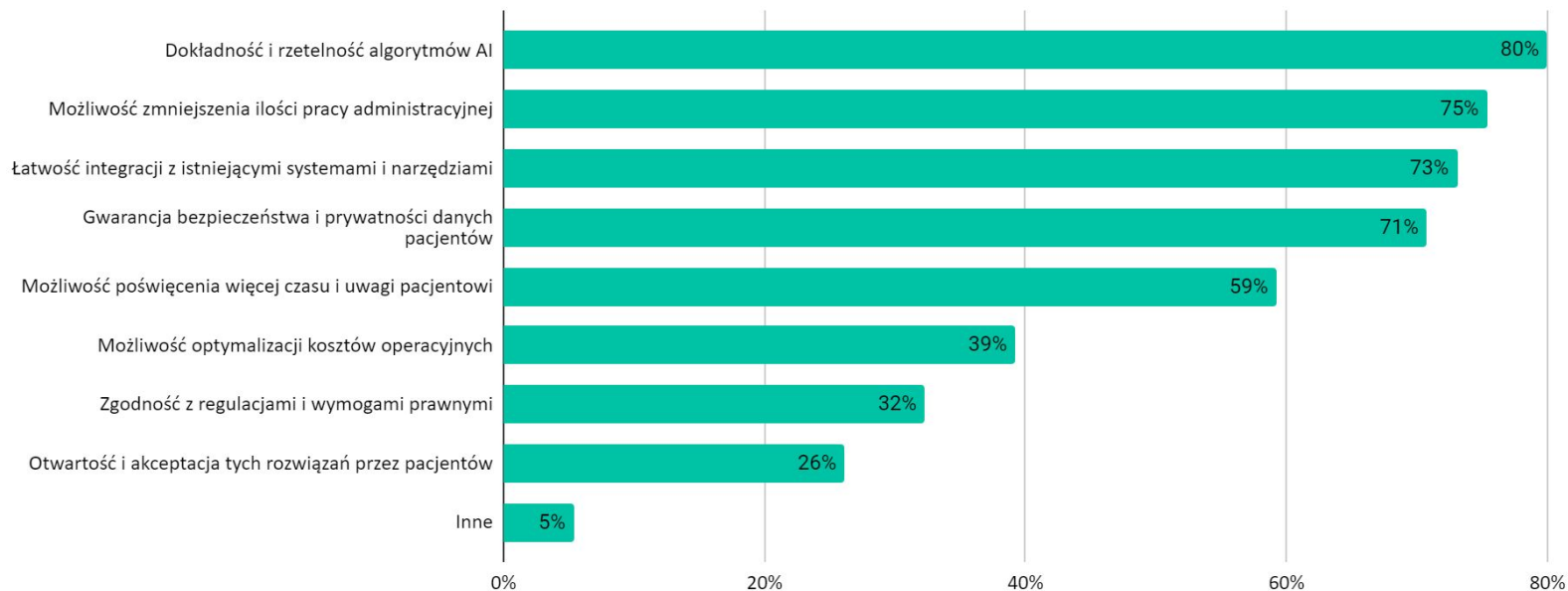
75%

ankietowanych
podkreśla możliwość
zmniejszenia ilości
pracy administracyjnej

73%

respondentów wskazuje
na łatwość integracji
z istniejącymi systemami
i narzędziami

Czynniki istotne dla podjęcia decyzji o wdrożeniu rozwiązań opartych o AI w praktyce lekarskiej:



TOP 3 czynniki blokujące wdrożenie rozwiązań opartych o AI w praktyce lekarskiej:

67%

odpowiadających zwraca uwagę na **lęk o ryzyko** popełnienia błędu przez AI i konsekwencji z tym związanych

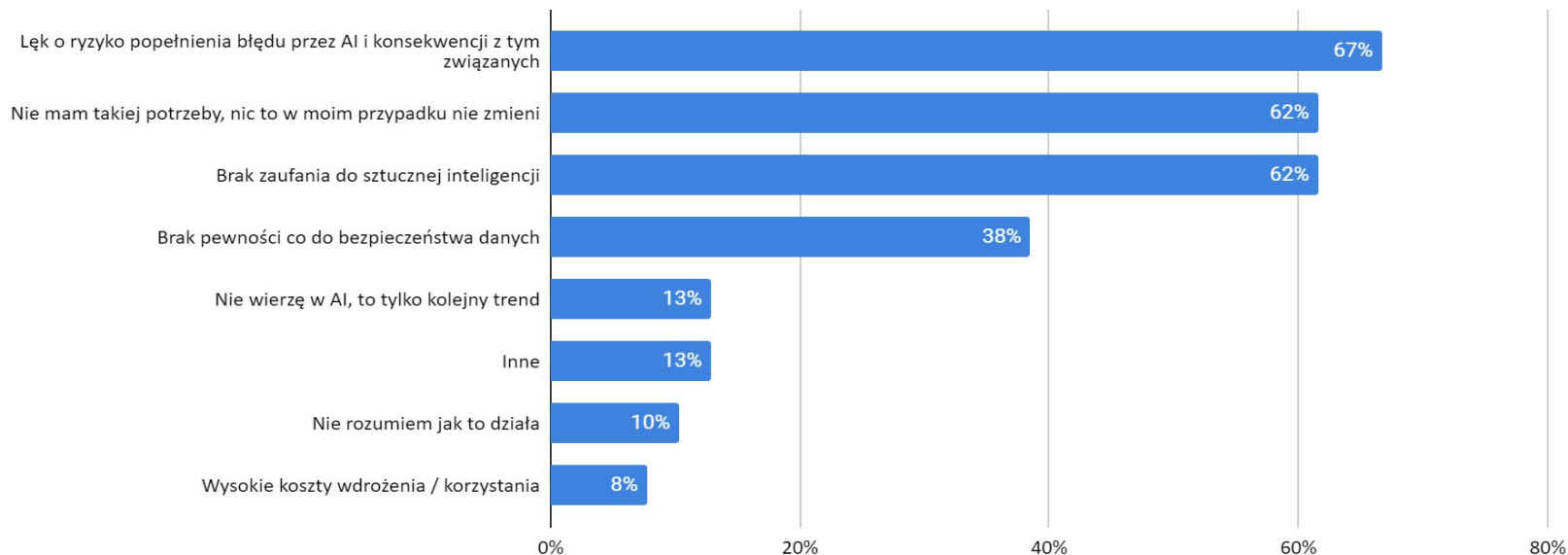
62%

ankietowanych deklaruje: "Nie mam takiej potrzeby, nic to w moim przypadku nie zmieni."

62%

respondentów zwraca uwagę na brak zaufania do sztucznej inteligencji

Wszystkie czynniki blokujące wdrożenie rozwiązań opartych o AI w praktyce lekarskiej:



**W jakim obszarze Pani/Pana
zdaniem AI może
najskuteczniej wesprzeć
praktykę lekarską?**

61%

zmniejszenie obciążenia
pracą administracyjną
poprzez automatyzację

10%

zwiększenie wydajności/
przepustowości
przyjmowania pacjentów

7%

poprawa doświadczeń
pacjentów

Wypowiedzi lekarzy

“Wdrożenie AI w pracy będzie wkrótce koniecznością. Jest to kolejny etap rewolucji komputerowej.”

“AI może pomagać w stawianiu trafnych diagnoz, proponować leczenie w przypadku chorób rzadkich. To będzie przydatne dla lekarzy oraz korzystne dla pacjentów.”

“To szansa na posiadanie bardziej precyzyjnych i aktualnych informacji, które pozwolą nam zapewnić pacjentom lepszą opiekę.”

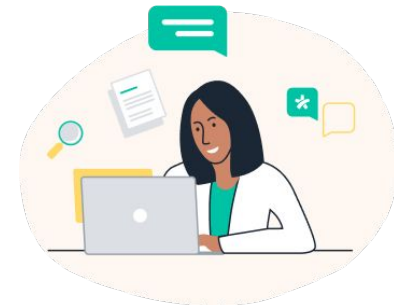
“Czy AI nie zechce za dużo stać się autonomiczną?”

“Ludzie czują się wyobcowani i samotni, zaniepokojeni jeśli są pozostawieni w rękach sztucznej inteligencji.”

“Mam obawę, że AI zabierze mi pracę”

“Ludzie czują się wyobcowani i samotni, zaniepokojeni jeśli są pozostawieni w rękach sztucznej inteligencji.”

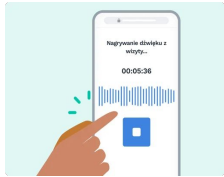
“Mam obawę dotyczącą ograniczenia autonomii lekarza. AI może wymuszać postępowanie czy ograniczać je. Musimy wykazać dużo mądrości we wdrożeniach AI. Wyłączenie naszego myślenia może źle się skończyć dla pacjenta lub lekarza.”



Nastawienie lekarzy wobec AI

Wyniki badania ilościowego przeprowadzonego
na grupie 261 lekarzy – klientów Docplanner.

Badanie zrealizowano w terminie maj-czerwiec 2024.

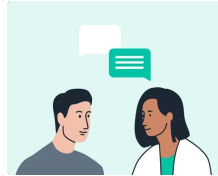


Krok 1

Rozpocznij nagrywanie

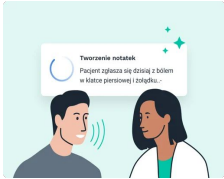
Krok 2

Rozmawiaj bez konieczności notowania, AI Asystent pracuje w tle



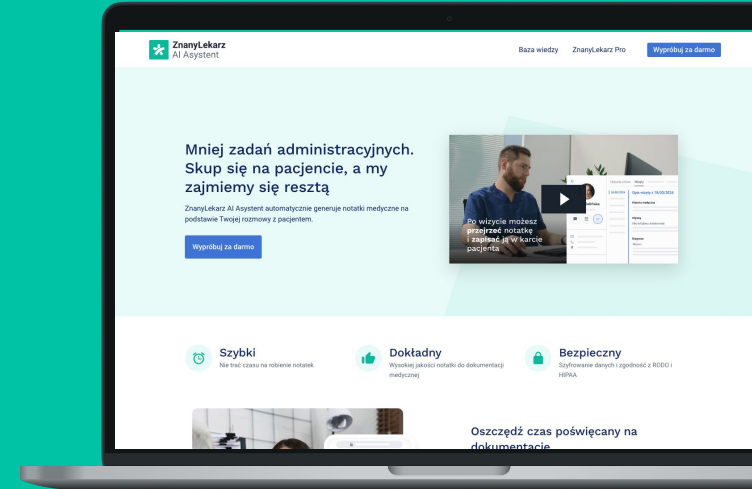
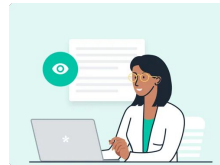
Krok 3

Notatka generuje się w ciągu kilkudziesięciu sekund



Krok 4

Przejrzyj, zatwierdź i skopiuj notatkę do karty pacjenta. Gotowe!



<http://aiasystent.znanylekarz.pl>

**Docplanner
powstał w
Polsce w 2012
roku jako
ZnanyLekarz.
Obecnie
działa w 13
krajach na
świecie**

