



LIPIEC 2024

RAPORT

SPACER BADAWCZY ULICAMI BĘDZINA



OPRACOWANIE:
Karolina Ginejko
Grzegorz Wójkowski

G | M | F

Wprowadzenie

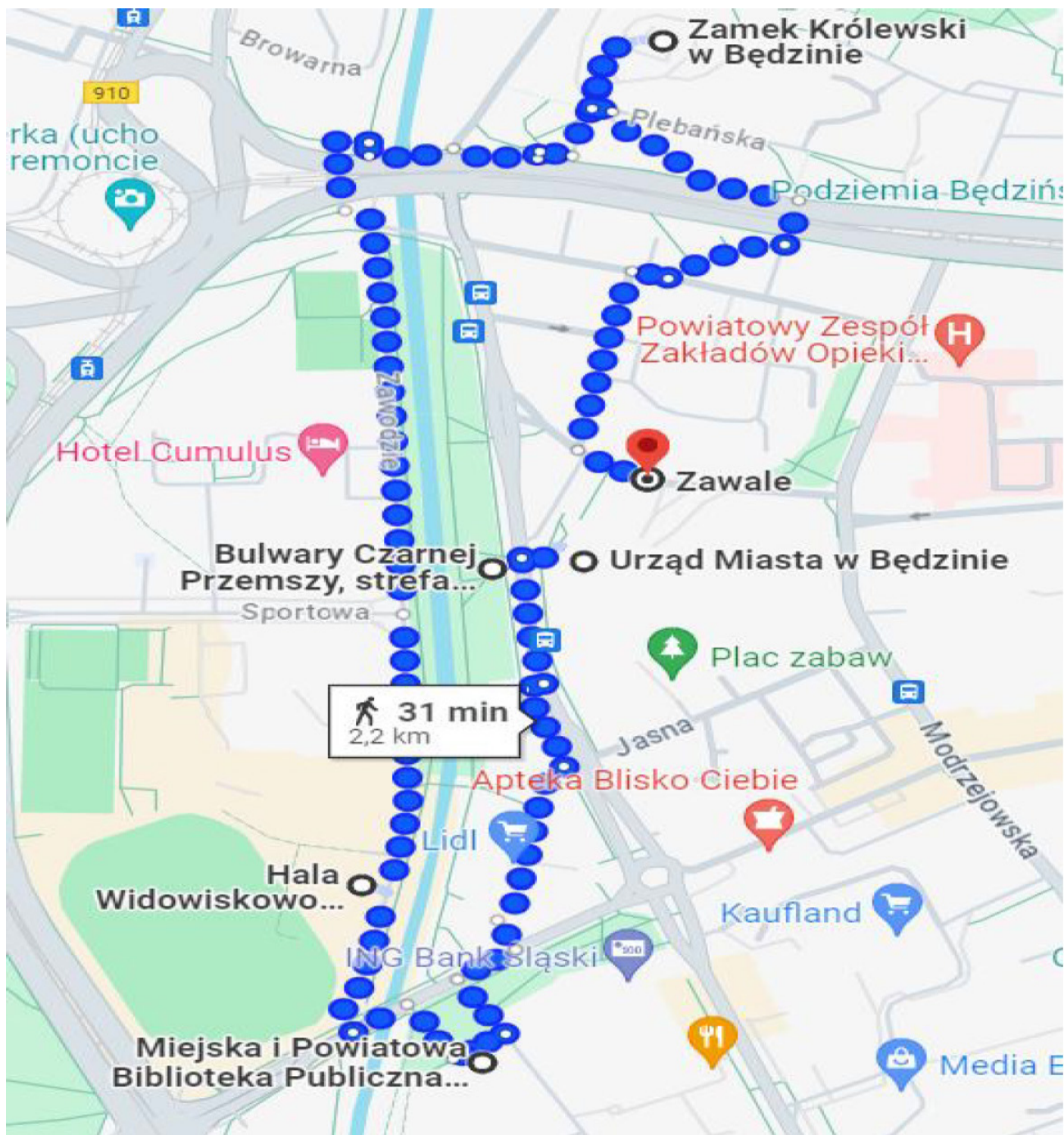
W sobotę 8 czerwca 2024 r. przedstawiciele **Stowarzyszenia Aktywności Obywatelskiej Bona Fides** wraz z mieszkańcami przeprowadzili „spacer badawczy” ulicami **Będzina**. Spacer badawczy jest jedną z technik konsultacji społecznych wykorzystywaną do mapowania konkretnych miejsc i elementów wymagających interwencji oraz badania odczuć i potrzeb badanych osób dotyczących różnych aspektów przestrzeni.

Spacer badawczy miał na celu przyjrzeć się przestrzeni publicznej w Będzinie m.in. pod kątem stanu nawierzchni (m.in. jakość chodników, krawężniki), małej architektury (ławki, kosze na śmieci, oświetlenie uliczne, stojaki na rowery) czy ewentualnych skupisk śmieci pod kątem dostępności miasta dla **osób ze szczególnymi potrzebami**.

Osoba ze szczególnymi potrzebami to ktoś, kto z powodu swoich cech fizycznych, psychicznych lub sytuacyjnych musi podejmować dodatkowe działania lub korzystać z dodatkowych środków, aby pokonać przeszkody i uczestniczyć w różnych aspektach życia na równi z innymi. Mogą to być osoby z różnymi rodzajami niepełnosprawności, ale nie tylko. Do tej grupy zaliczają się bowiem także kobiety w ciąży, opiekunowie małych dzieci, seniorzy, osoby z większym bagażem czy z różnymi kontuzjami.

Spacer badawczy rozpoczął się pod siedzibą Urzędu Miasta Będzina. Następnie skierowano się w okolice Miejskiej i Powiatowej Biblioteki Publicznej, a dalej Bulwarami Czarnej Przemyszy w okolice Zamku, skąd z powrotem wrócono pod urząd. Pełna trasa spaceru pokazana została na zdjęciu nr 1.

Spacer badawczy zorganizowany został w ramach projektu **Wzmocnienie mechanizmu konsultacji społecznych w ośmiu gminach powiatu będzińskiego** finansowanego z dotacji przyznanej przez German Marshall Fund of the United States oraz USAID.



Zdjęcie 1: Trasa spaceru badawczego.

WNIOSKI ZE SPACERU



Zdjęcie 2: Podjazd przed wejściem do Urzędu Miasta.

STAN FAKTYCZNY: Urząd Miasta jest dostępny dla osób na wózkach inwalidzkich dzięki specjalnie w tym celu wybudowanemu podjazdowi.

REKOMENDACJE: Brak

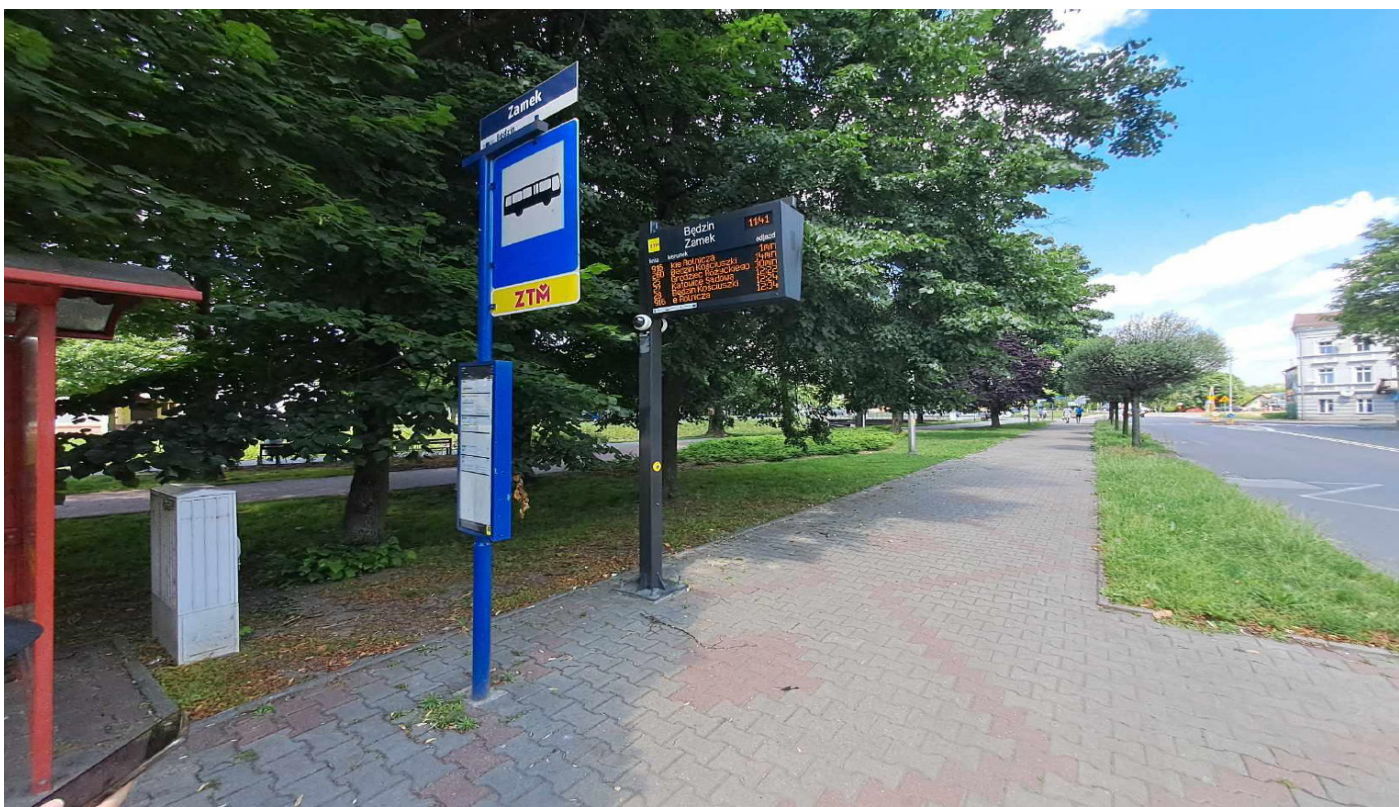


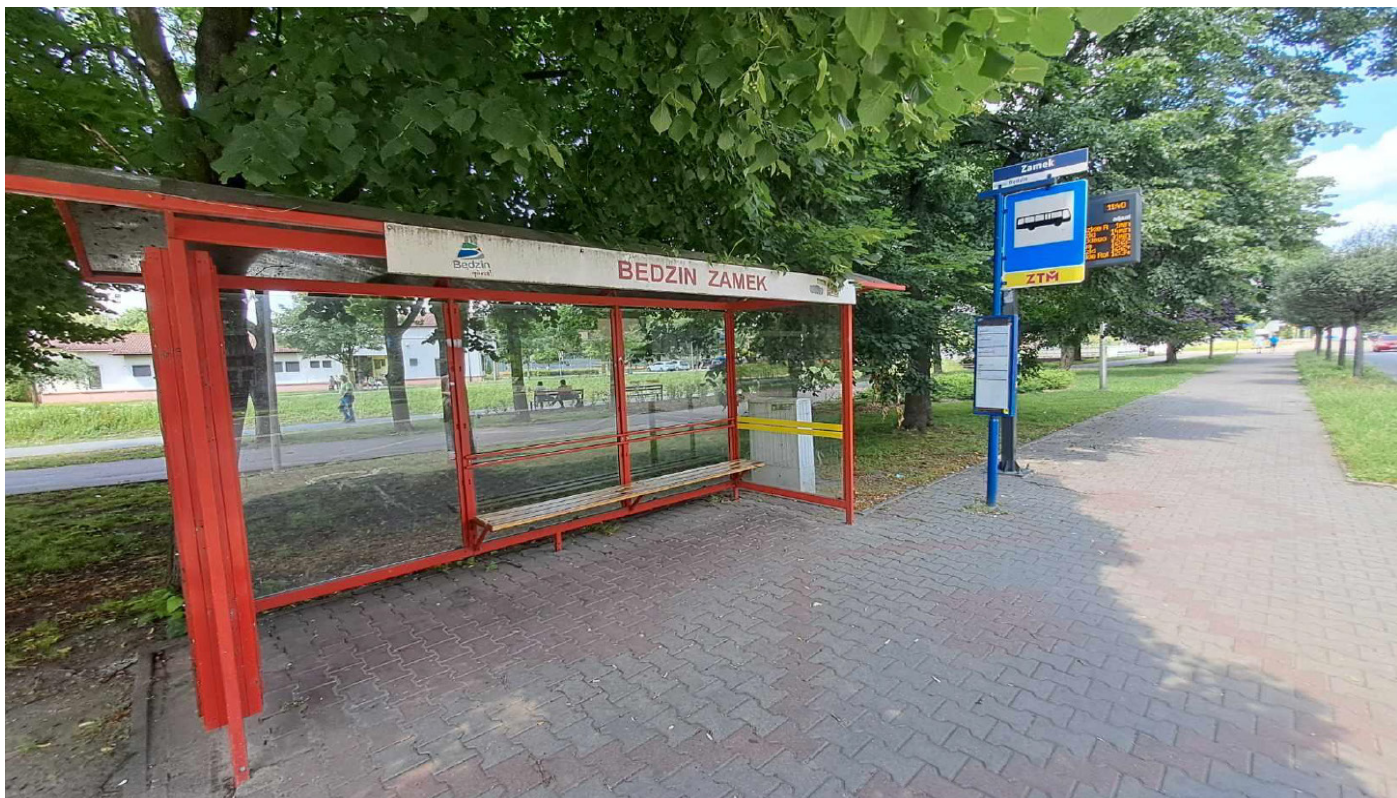


Zdjęcia 3 i 4: Parking dla osób z niepełnosprawnościami obok Urzędu Miasta.

STAN FAKTYCZNY: Parking dla osób z niepełnosprawnością z za wysokim progiem, przez co osoba z niepełnosprawnością nie może z niego skorzystać.

REKOMENDACJE: Obniżenie progu.





Zdjęcia 5 i 6: Przystanek Będzin Zamek

STAN FAKTYCZNY: Przystanek autobusowy z ławeczką oraz zadaszeniem, gdzie osoby ze szczególnymi potrzebami mogą usiąść czekając na autobus.

REKOMENDACJE: Brak



Zdjęcie 7: Nawierzchnia na skwerze pod murami miejskimi.

STAN FAKTYCZNY: Zniszczona nawierzchnia, która może być niebezpieczna dla przechodniów.

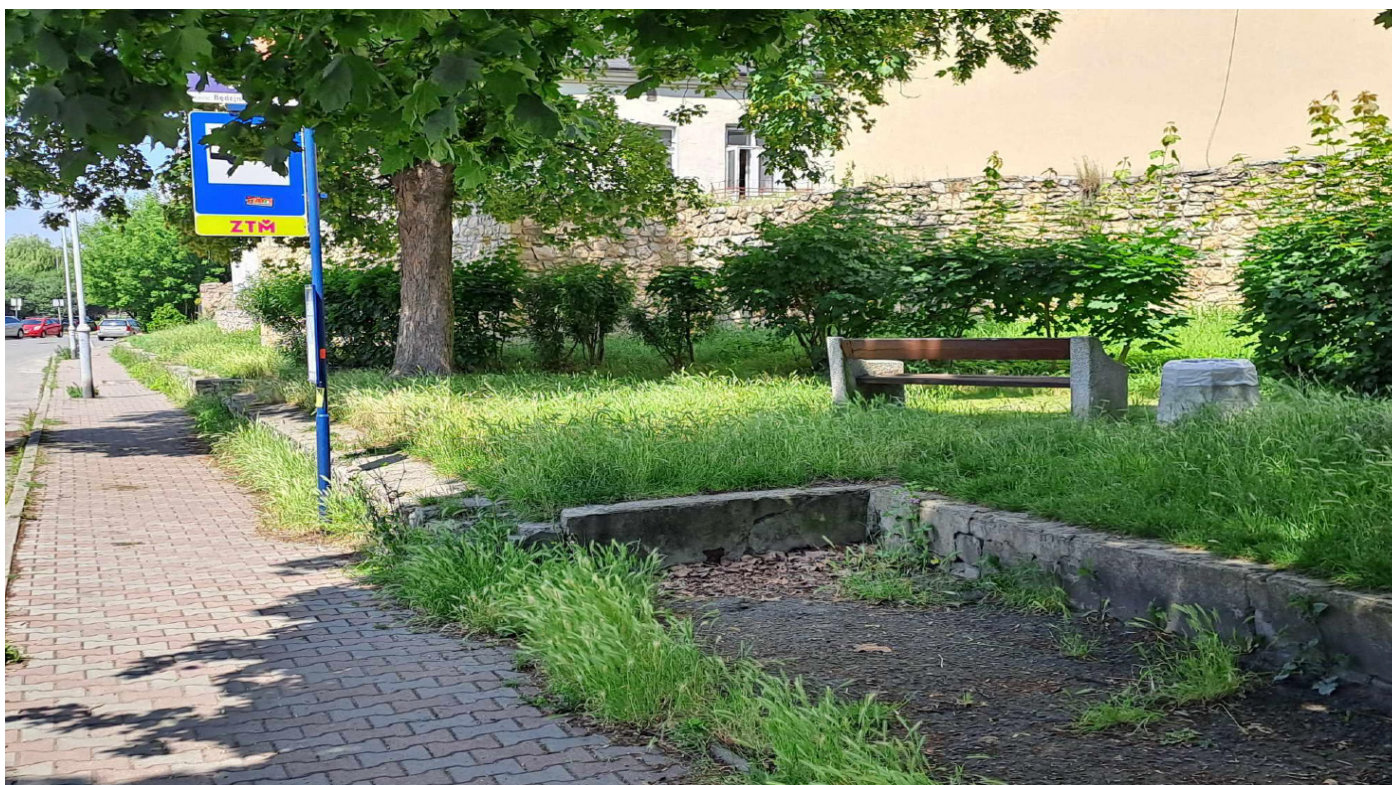
REKOMENDACJE: Naprawa nawierzchni.



Zdjęcie 8: Ławki przy skwerze pod murami miejskimi.

STAN FAKTYCZNY: Ławki, na których można odpocząć.

REKOMENDACJE: Brak



Zdjęcie 9: Przystanek Będzin Zawale

STAN FAKTYCZNY: Brak ławki i zadaszenia, aby osoba ze szczególnymi potrzebami mogła usiąść czekając na autobus.

REKOMENDACJE: Zamontowanie ławki i zadaszenia.



Zdjęcie 10: Ścieżka prowadząca do Urzędu Miasta

STAN FAKTYCZNY: Zniszczona nawierzchnia, która może być niebezpieczna dla przechodniów.

REKOMENDACJE: Naprawa nawierzchni.



Zdjęcie 11: Ławki na ścieżce prowadzącej do Urzędu Miasta.

STAN FAKTYCZNY: Ławki, na których można odpocząć.

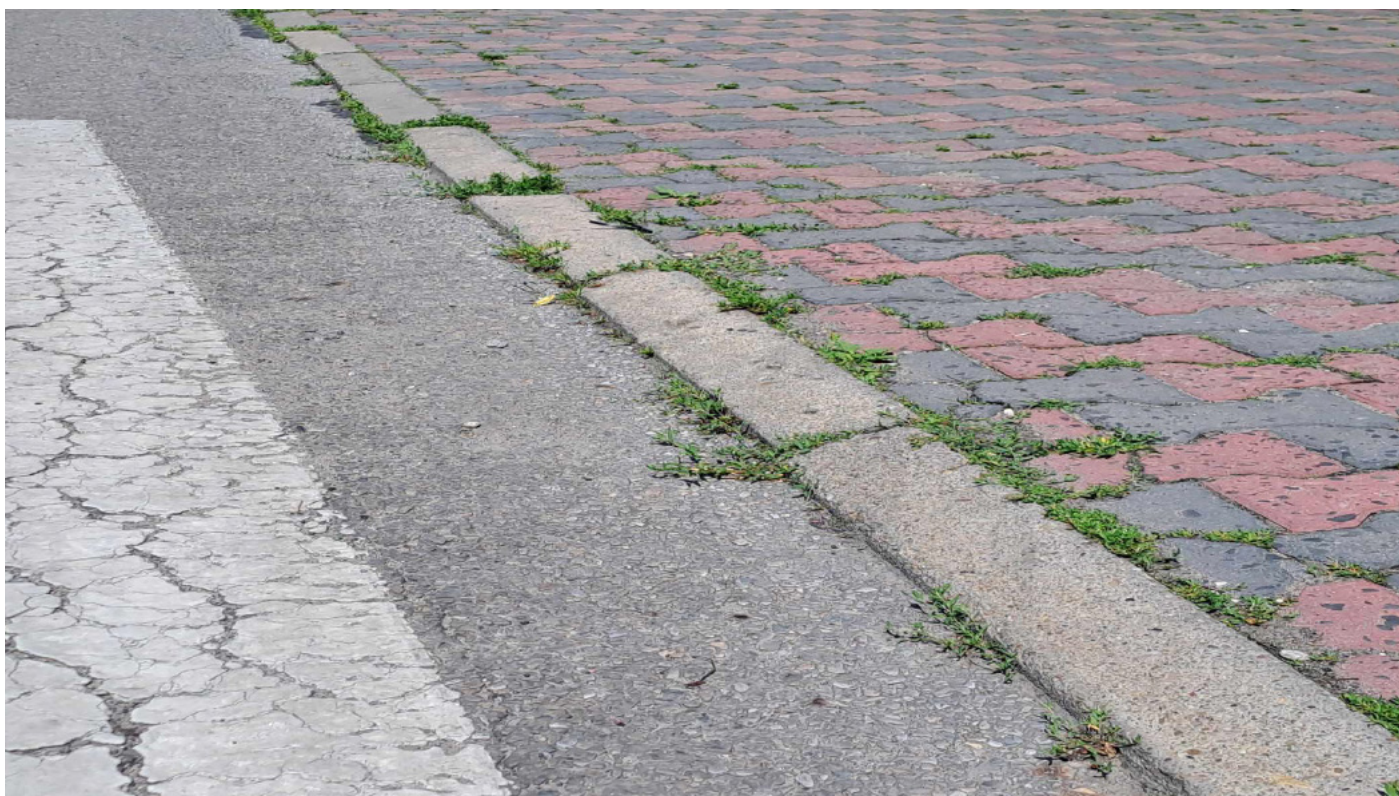
REKOMENDACJE: Brak



Zdjęcie 12: Przejście dla pieszych na ulicy Zawale.

STAN FAKTYCZNY: Przejście dla pieszych z obniżeniem oraz polami uwag.

REKOMENDACJE: Brak



Zdjęcie 13: Przejście dla pieszych na ulicy Zawale.

STAN FAKTYCZNY: Przejście dla pieszych z obniżeniem bez pól uwagi.

REKOMENDACJE: Stworzenie pól uwagi.



Zdjęcie 14: Wejście do Miejskiej i Powiatowej Biblioteki Publicznej.

STAN FAKTYCZNY: Wejście dla osób z niepełnosprawnością.

REKOMENDACJE: Brak



Zdjęcie 15: Plac profesora Włodzimierza Wójcika.

STAN FAKTYCZNY: Betonowe ławki, które nagrzewają się od słońca bez oparcí i podparć na ręce.

REKOMENDACJE: Wymiana ławek na ławki z oparciami i podparciami.



Zdjęcie 16: Leżaki na Bulwarach Czarnej Przemszy.

STAN FAKTYCZNY: Leżaki na których można sobie usiąść i odpocząć.

REKOMENDACJE: Brak



Zdjęcie 17: Toaleta na Bulwarach Czarnej Przemszy.

STAN FAKTYCZNY: Bezpłatna toaleta, z której można skorzystać.

REKOMENDACJE: Brak



Zdjęcie 18: Ławki przy Zamku Królewskim w Będzinie.

STAN FAKTYCZNY: Ławki, na których można odpocząć.

REKOMENDACJE: Brak



Zdjęcie 19: Chodnik na ulicy Podzamcze.

STAN FAKTYCZNY: Chodnik, przez który nie ma możliwości przejść ponieważ zaparkowane są auta.

REKOMENDACJE: Wstawienie zakazu parkowania samochodów na chodniku.



Zdjęcie 20: Wejście do Hali Widowiskowo-Sportowej “Będzin Arena”.

STAN FAKTYCZNY: Brak barier uniemożliwiających wejście do Hali Widowiskowo-Sportowej dla osób ze szczególnymi potrzebami.

REKOMENDACJE: Brak



Zdjęcie 21: Parking przy Hali Widowiskowo-Sportowej “Będzin Arena”.

STAN FAKTYCZNY: Parking dla osób z niepełnosprawnościami, gdzie osoby mogą bezpiecznie zaparkować żeby skorzystać z hali.

REKOMENDACJE: Brak



Zdjęcie 22: Stojaki na rowery przy Hali Widowiskowo-Sportowej “Będzin Arena”.

STAN FAKTYCZNY: Stojaki na rowery, gdzie można bezpiecznie zaparkować.

REKOMENDACJE: Brak



Zdjęcie 23: Chodnik przy Hali Widowiskowo-Sportowej “Będzin Arena”.

STAN FAKTYCZNY: Obniżenie chodnika, dzięki któremu osoby ze szczególnymi potrzebami mogą z niego skorzystać.

REKOMENDACJE: Brak