

▶ LIPIEC 2024

RAPORT

SPACER BADAWCZY ULICAMI MIERZĘCIC



OPRACOWANIE:
Karolina Ginejko
Grzegorz Wójkowski

G | M | F

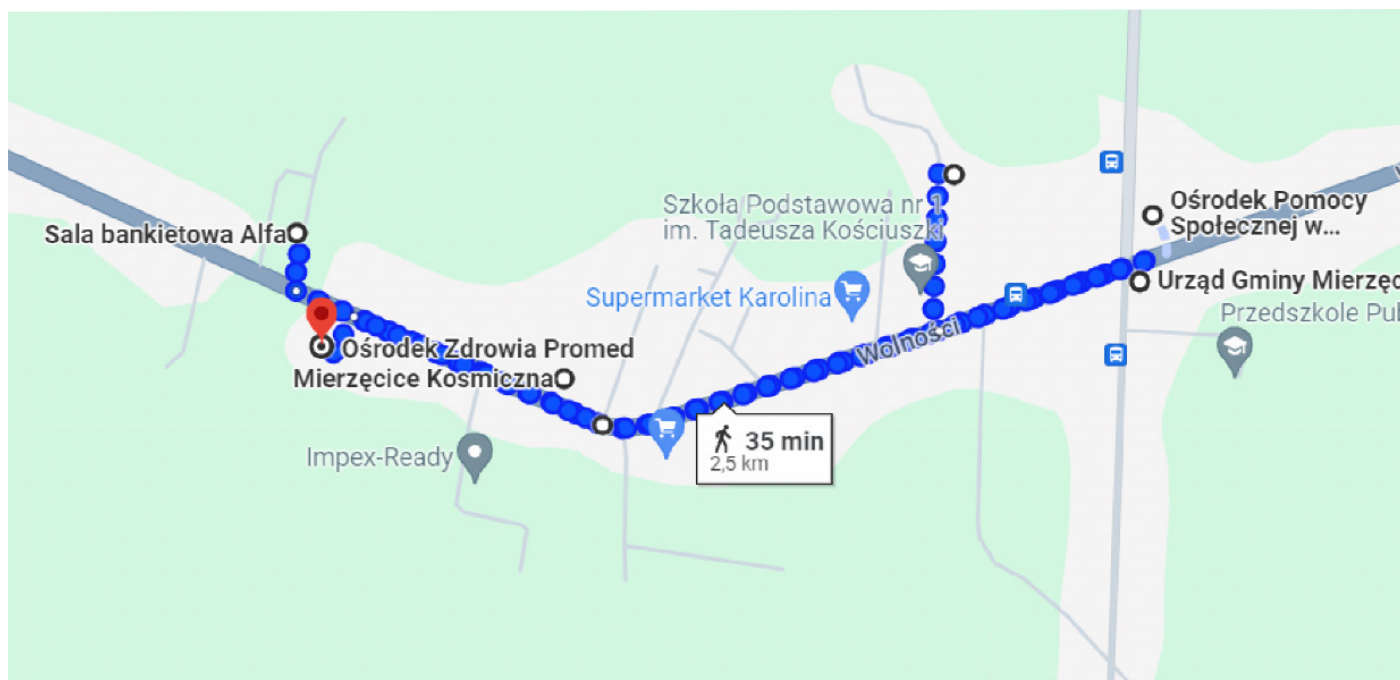
Wprowadzenie

W czwartek 6 czerwca 2024 r. **przedstawiciele Stowarzyszenia Aktywności Obywatelskiej Bona Fides** wraz z mieszkańcami przeprowadzili „spacer badawczy” ulicami **Mierzęcic**. Spacer badawczy jest jedną z technik konsultacji społecznych wykorzystywaną do mapowania konkretnych miejsc i elementów wymagających interwencji oraz badania odczuć i potrzeb badanych osób dotyczących różnych aspektów przestrzeni.

Spacer badawczy miał na celu przyjrzeć się przestrzeni publicznej w Mierzęcicach m.in. pod kątem stanu nawierzchni (m.in. jakość chodników, krawężniki), małej architektury (ławki, kosze na śmieci, oświetlenie uliczne, stojaki na rowery) czy ewentualnych skupisk śmieci pod kątem dostępności miasta do **osób ze szczególnymi potrzebami**.

Osoba ze szczególnymi potrzebami to ktoś, kto z powodu swoich cech fizycznych, psychicznych lub sytuacyjnych musi podejmować dodatkowe działania lub korzystać z dodatkowych środków, aby pokonać przeszkody i uczestniczyć w różnych aspektach życia na równi z innymi. Mogą to być osoby z różnymi rodzajami niepełnosprawności, ale nie tylko. Do tej grupy zaliczają się bowiem także kobiety w ciąży, opiekunowie małych dzieci, seniorzy, osoby z większym bagażem czy z różnymi kontuzjami.

Spacer badawczy zorganizowany został w ramach projektu **Wzmocnienie mechanizmu konsultacji społecznych w ośmiu gminach powiatu będzińskiego** finansowanego z dotacji przyznanej przez German Marshall Fund of the United States oraz USAID.



Zdjęcie 1: Trasa spaceru badawczego

WNIOSKI ZE SPACERU



Zdjęcie 2: Wejście do Urzędu Gminy.

STAN FAKTYCZNY: Brak informacji o wejściu dla osób ze szczególnymi potrzebami, które znajduje się z drugiej strony.

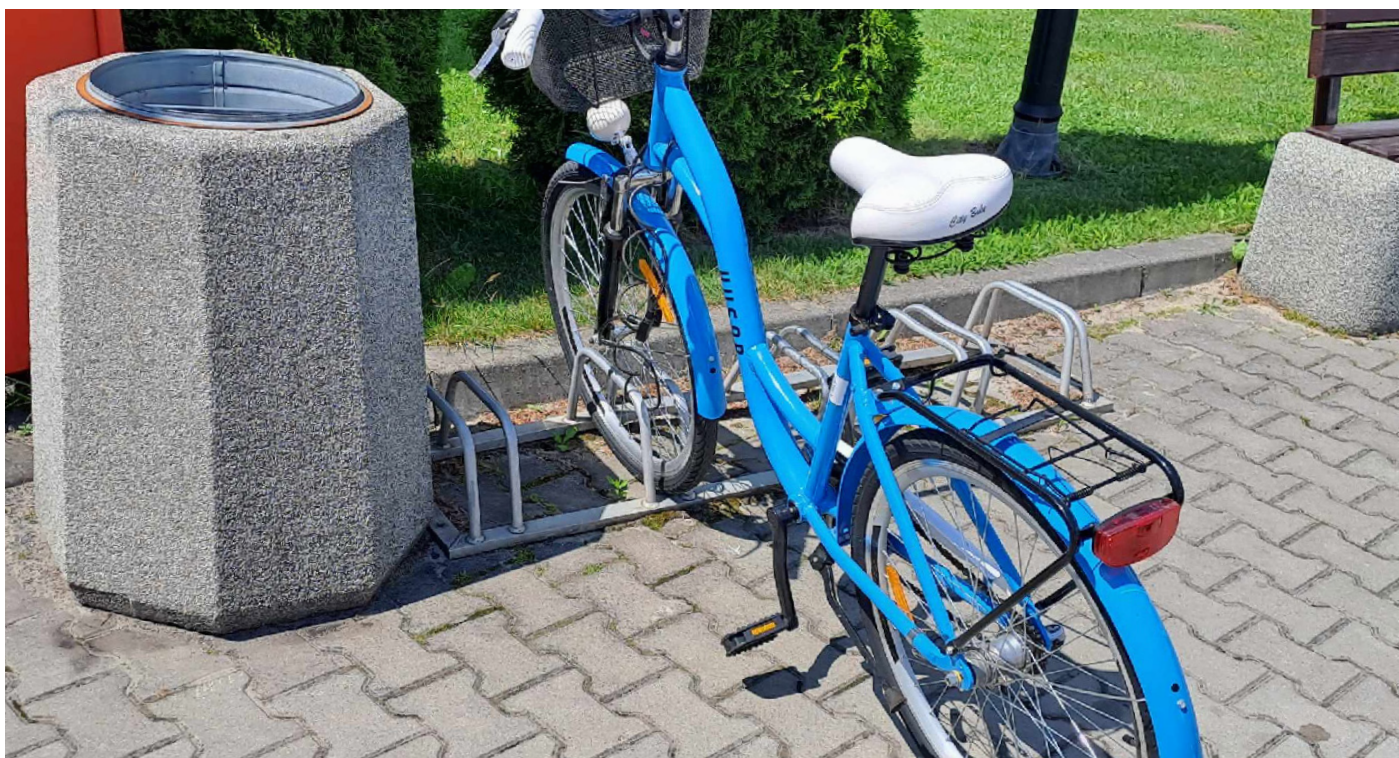
REKOMENDACJE: Umieścić informację o wejściu dla osób ze szczególnymi potrzebami.



Zdjęcie 3: Ławka przy Urzędzie Gminy.

STAN FAKTYCZNY: Ławka przy Urzędzie Gminy, na której osoby ze szczególnymi potrzebami mogą odpocząć.

REKOMENDACJE: Brak



Zdjęcie 4: Stojaki na rowery przy Urzędzie Gminy.

STAN FAKTYCZNY: Stojaki na rowery, które umożliwiają bezpieczne zaparkowanie.

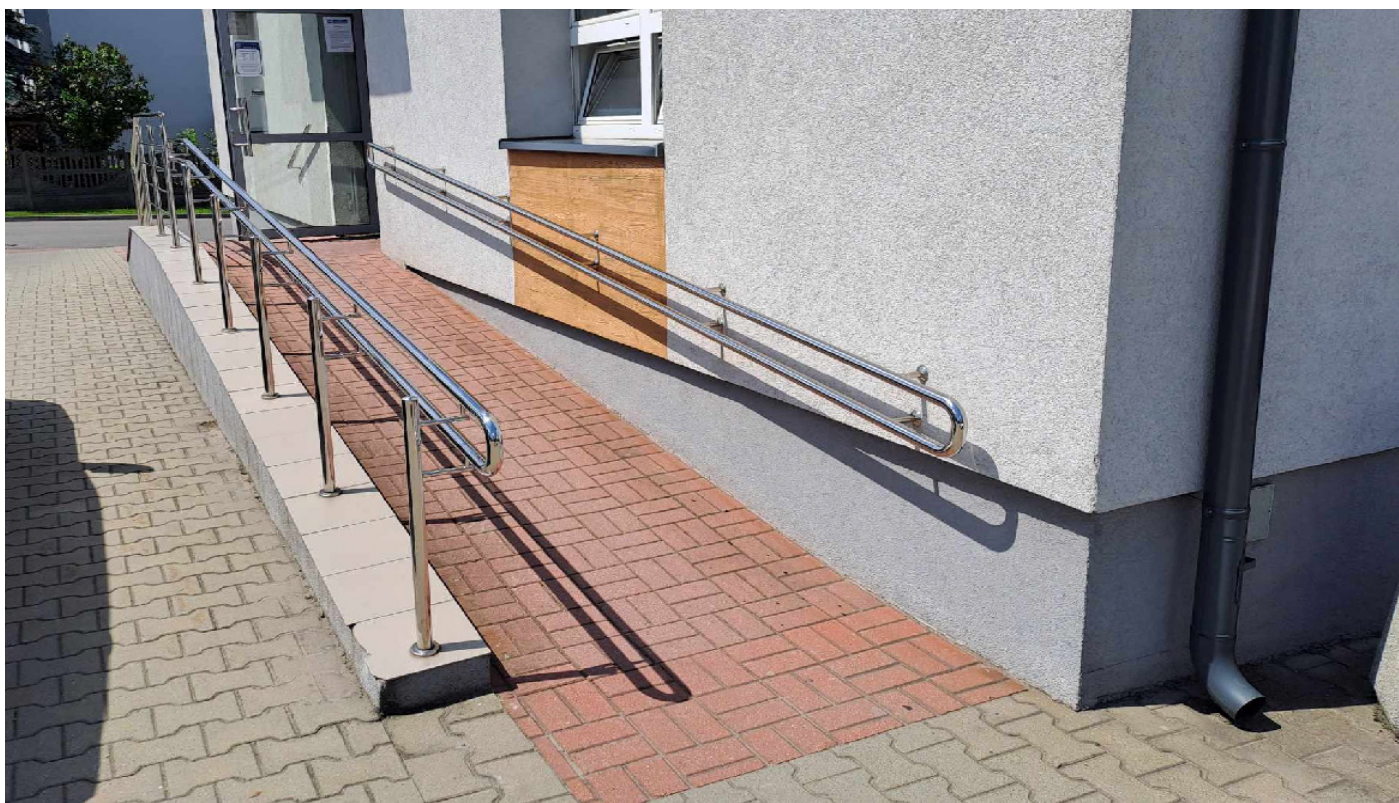
REKOMENDACJE: Brak



Zdjęcie 5: Przystanek przy Urzędzie Miasta.

STAN FAKTYCZNY: Przystanek autobusowy z ławeczką oraz zadaszeniem, gdzie osoby ze szczególnymi potrzebami mogą usiąść czekając na autobus.

REKOMENDACJE: Brak



Zdjęcie 6: Wejście do Urzędu Miasta dla osób ze szczególnymi potrzebami.

STAN FAKTYCZNY: Z drugiej strony budynku znajduje się podjazd umożliwiający samodzielne wejście do Urzędu Miasta osobom na wózkach inwalidzkich.

REKOMENDACJE: Brak



Zdjęcie 7: Parking przy Urzędzie Gminy

STAN FAKTYCZNY: Parking dla osób z niepełnosprawnością, który umożliwia im zaparkowanie samochodu w pobliżu urzędu.

REKOMENDACJE: Brak



Zdjęcie 8: Chodnik wzdłuż ulicy Wolności.

STAN FAKTYCZNY: Nierówna nawierzchnia chodnika, która jest niebezpieczna dla przechodniów.

REKOMENDACJE: Wyrównanie chodnika.



Zdjęcie 9: Chodnik wzdłuż ulicy Wolności.

STAN FAKTYCZNY: Nierówna nawierzchnia chodnika, która jest niebezpieczna dla przechodniów.

REKOMENDACJE: Wyrównanie chodnika.



Zdjęcie 10: Chodnik wzdłuż ulicy Wolności.

STAN FAKTYCZNY: Duże zwężenie chodnika, które utrudnia lub wręcz uniemożliwia przejście dla osób na wózkach inwalidzkich lub z wózkami dziecięcymi.

REKOMENDACJE: Poszerzenie chodnika.



Zdjęcie 11: Chodnik wzdłuż ulicy Wolności.

STAN FAKTYCZNY: Wyrównana nawierzchnia na części chodnika, brak ścieżki rowerowej oraz ławek.

REKOMENDACJE: Wygospodarowanie miejsca na ścieżkę rowerową oraz postawienie kilku ławek, dzięki czemu osoby spacerujące będą mogły sobie odpocząć.



Zdjęcie 12: Droga wzdłuż ulicy Wolności.

STAN FAKTYCZNY: Niewyrównana nawierzchnia na części drogi, która jest niebezpieczna dla przechodniów.

REKOMENDACJE: Wyrównanie nawierzchni.



Zdjęcie 13: Przystanek Kosmiczna Mierzęcice.

STAN FAKTYCZNY: Niewyrównana nawierzchnia oraz brak chodnika przy dojściu do przystanku, jest to niebezpieczne dla przechodniów.

REKOMENDACJE: Wyrównanie nawierzchni oraz utworzenie chodnika.



Zdjęcie 14: Przejście dla pieszych przy ulicy Bankowej.

STAN FAKTYCZNY: Przejście dla pieszych z obniżeniem oraz polami uwag.

REKOMENDACJE: Brak.



Zdjęcie 15: Przejście dla pieszych przy Urzędzie Gminy.

STAN FAKTYCZNY: Przejście dla pieszych ze zniszczonym chodnikiem, za wysokim progiem oraz brakiem pola uwagi z jednej strony.

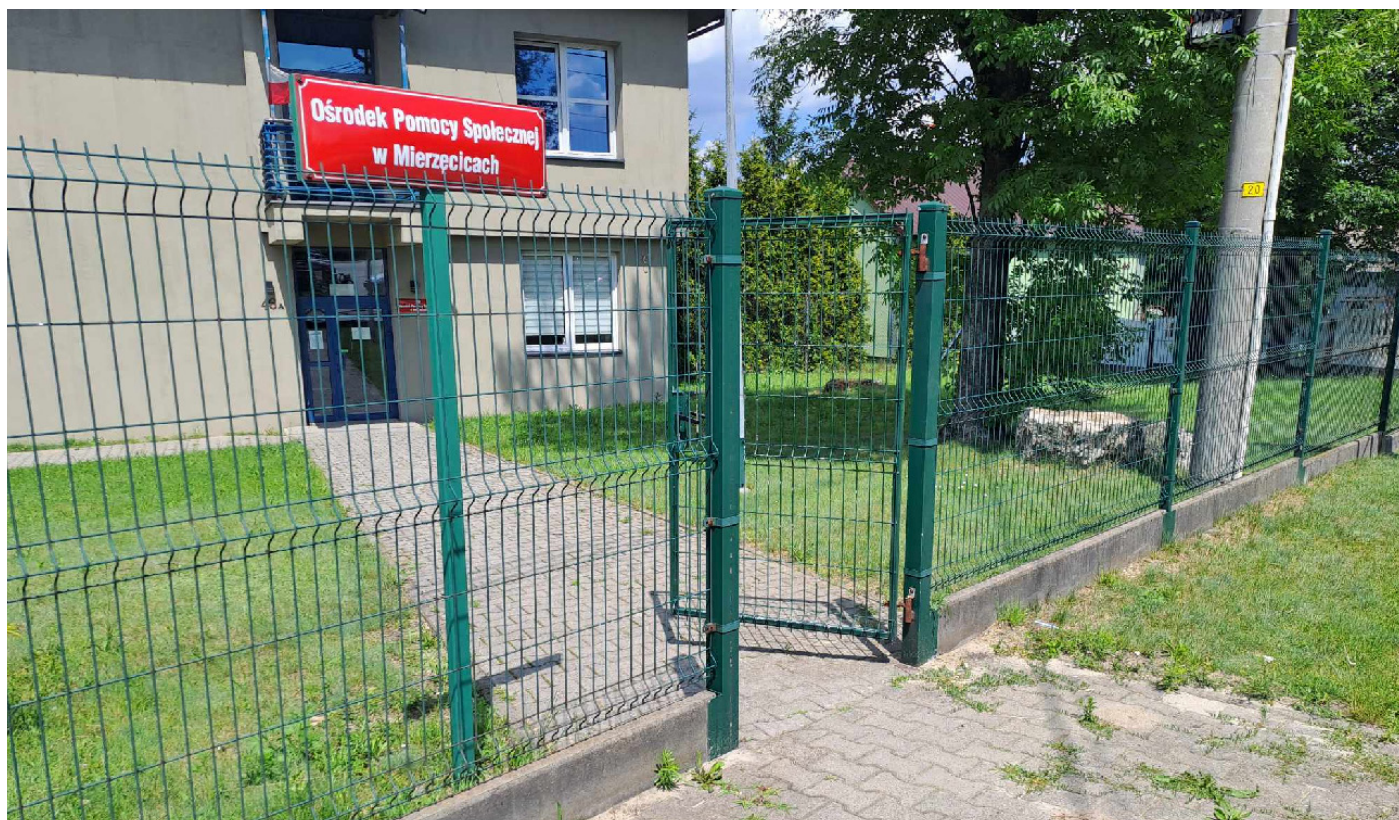
REKOMENDACJE: Wyremontowanie chodnika, obniżenie progu oraz stworzenie pól uwagi.



Zdjęcie 16: Przejście dla pieszych przy Szkole Podstawowej nr 1.

STAN FAKTYCZNY: Po środku chodnika umieszczona barierka, która uniemożliwia poruszanie się nim osobom, ze szczególnymi potrzebami. Kolejna barierka zagradza przejście dla pieszych, które ma za wysoki próg bez pola uwagi.

REKOMENDACJE: Usunięcie barierek, obniżenie progu, stworzenie pól uwagi.



Zdjęcie 17: Wejście do Miejskiego Ośrodka Pomocy Społecznej.

STAN FAKTYCZNY: Wejście do Miejskiego Ośrodka Pomocy Społecznej znajdującego się na parterze, dzięki czemu jest one w pełni dostępne dla osób ze szczególnymi potrzebami.

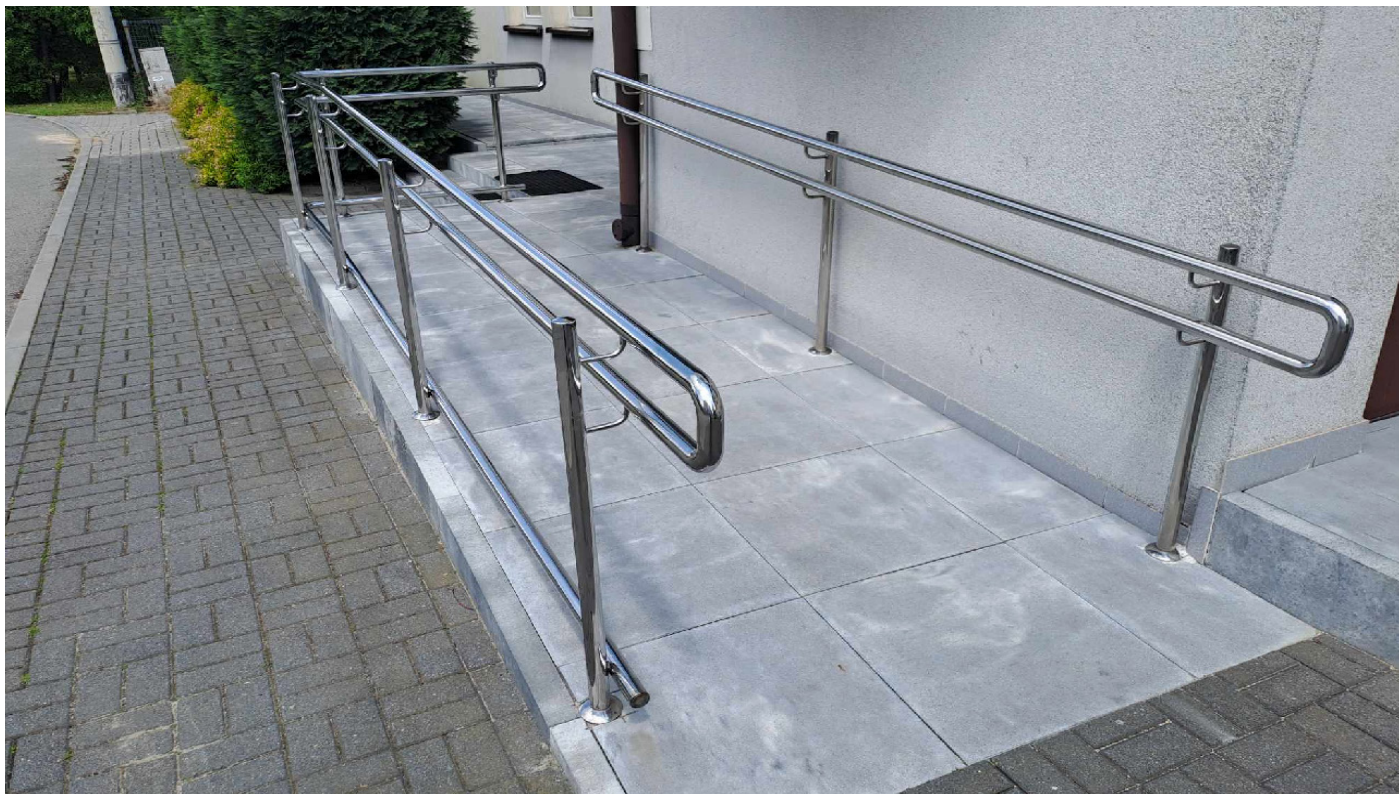
REKOMENDACJE: Brak



Zdjęcie 18: Droga do Biblioteki Gminnej ul. Wolności.

STAN FAKTYCZNY: Brak chodnika, uniemożliwia to bezpiecznie dotarcie do biblioteki.

REKOMENDACJE: Stworzenie chodnika.



Zdjęcie 19: Wejście do Biblioteki Gminnej.

STAN FAKTYCZNY: Wejście do Biblioteki Gminnej dla osób ze szczególnymi potrzebami, które mogą samodzielnie skorzystać z biblioteki.

REKOMENDACJE: Brak.



Zdjęcie 20: Parking przy Bibliotece Gminnej.

STAN FAKTYCZNY: Brak parkingu dla osób z niepełnosprawnością.

REKOMENDACJE: Stworzenie parkingu dla osób z niepełnosprawnością.



Zdjęcie 21: Wejście do Gminnego Ośrodka Kultury.

STAN FAKTYCZNY: Brak wejścia dla osób ze szczególnymi potrzebami, co uniemożliwia im skorzystanie z usług ośrodka.

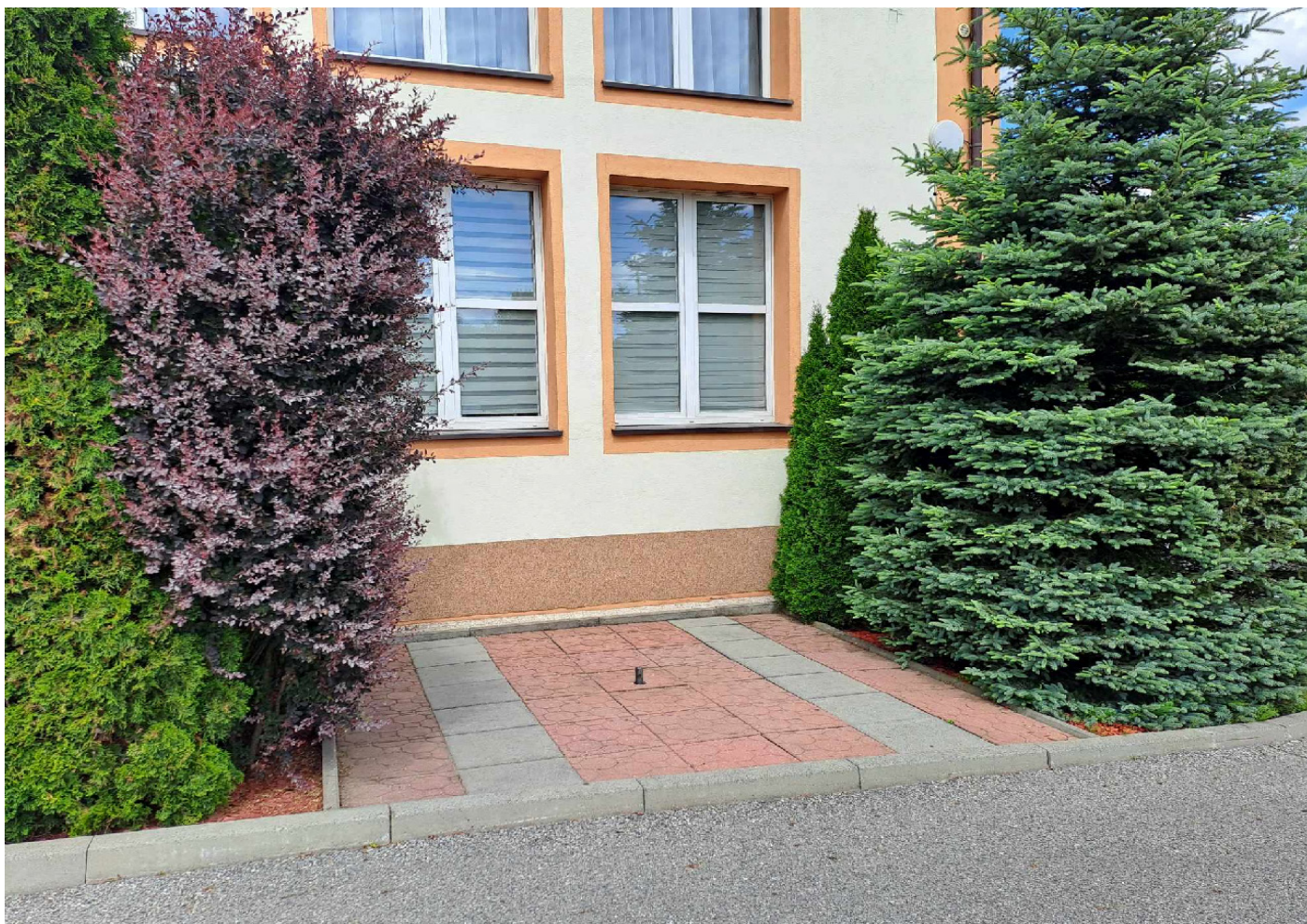
REKOMENDACJE: Dostosowanie Gminnego Ośrodka Kultury, aby z jego oferty mogły również samodzielnie korzystać osoby ze szczególnymi potrzebami.



Zdjęcie 22: Parking przy Gminnym Ośrodku Kultury.

STAN FAKTYCZNY: Brak parkingu dla osób z niepełnosprawnością.

REKOMENDACJE: Stworzenie parkingu dla osób z niepełnosprawnością.



Zdjęcie 23: Wejście do Gminnego Ośrodka Kultury.

STAN FAKTYCZNY: Brak ławek, na których można by odpocząć.

REKOMENDACJE: Budowa ławek.