

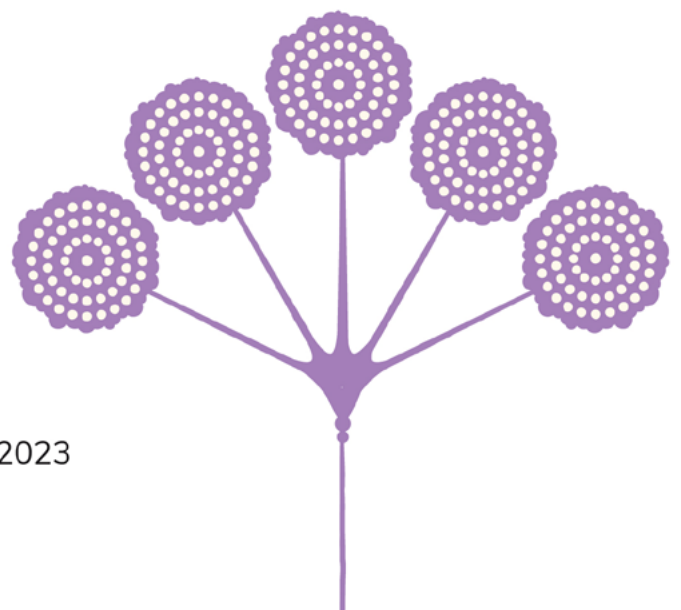
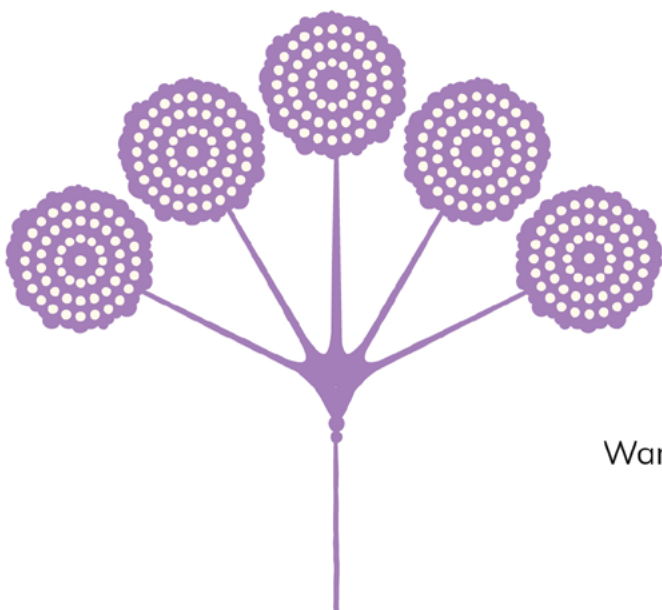
Spółdzielnia Równokręgi

Ekonomia troski w działaniu



Spółdzielnia Równokręgi

Ekonomia troski w działaniu



Warszawa 2023

Projekt innowacyjny „Odważnie w przyszłość” realizowany jest w ramach projektu grantowego TransferHUB – inkubator innowacji społecznych w obszarze zatrudnienia”, transferhub.pl.

Niniejszy raport opublikowany jest na licencji CC BY 4.0 (Creative Commons Uznanie autorstwa 4.0 Międzynarodowa Licencja Publiczna). Szczegóły licencji znajdziesz tutaj.

Zespół autorski

Joanna Erbel
Rafał Krenz
Nadia Oleszczuk-Zygmuntowska
Aleksandra Taran

Ilustracje

Gosia Zmysłowska

Redakcja

Tomasz Mincer

Korekta

Agnieszka Witczak

Projekt graficzny i skład

Izabella Turowska,
Spółdzielnia Projektantów TAKŁADNIE

CoopTech Hub PLZ Spółdzielnia

ul. Grażyny 13
02-548 Warszawa

✉ info@hub.coop

🌐 hub.coop

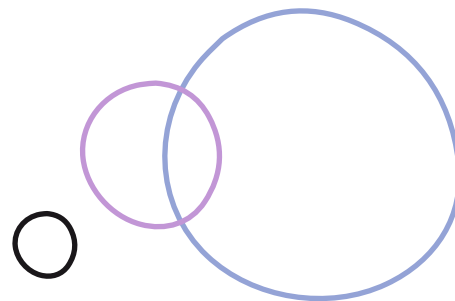
Fundacja Inicjatyw Społeczno-Ekonomicznych

ul. Nowy Świat 49 lok. 201
00-042 Warszawa

✉ fise@fise.org.pl

🌐 fise.org.pl

Spis treści



Wstęp	5
Emancypacja, czyli od opieki do niezależnego życia	9
Trajektorie życia osób z niepełnosprawnościami	12
Partycypacja, czyli od odbiorcy świadczeń do współdecydowania spółdzielczego	13
Instytucje wsparcia w trajektorii życia	15
Trajektorie życia opiekunek profesjonalnych i opiekunek wolontariackich (wywiady)	17
Potencjał kobiet z doświadczeniem nieodpłatnej pracy w domu i pozostających bez zatrudnienia w pracy w spółdzielni	19
Model Spółdzielni Równokręgi	21
Ekosystem spółdzielni. Czym są kręgi?	24
Spółdzielnia Równokręgi – kręgi wsparcia jako spółdzielnia	24
Krąg Samopomocy	26
Krąg Wsparcia	29
Krąg Partnerstwa	31
Krąg Lokalności	33
Dwa modele – Równokręgi jako spółdzielnia pracy lub spółdzielnia rozwojowa	35
Obszary działalności spółdzielni	38
Platforma cyfrowa dla usług Spółdzielni Równokręgi – innowacje przez technologię	39
Hybrydowe sąsiedztwo	40
Cyfrowa tablica ogłoszeniowa	41
Cyfrowy marketplace	42
Tokenizacja usług	43
Dane pozostają lokalnie	44
Podsumowanie	45



Wstęp

Zapraszamy do lektury raportu CoopTech Hub prezentującego model spółdzielni opiekuńczej Równokreśli. To podsumowanie warsztatów i dyskusji, które odbyły się między wrześniem a listopadem 2022 roku w ramach grantu „Odważnie w przyszłość”, udzielonego przez TransferHUB – inkubator innowacji społecznych w obszarze zatrudnienia, prowadzony przez Fundację Inicjatyw Społeczno-Ekonomicznych¹. Raport jest opisem procesu, przez który przeszliśmy, oraz propozycją innowacyjnego modelu spółdzielni opiekuńczych zakorzenionych w lokalnej społeczności. Model ten stworzony został w oparciu o potrzeby osób z niepełnosprawnościami (niepełnosprawnościami), ale proponowane rozwiązania mogą być stosowane znacznie szerzej. Wzajemna troska i wsparcie to zasady, którymi powinny kierować się wszystkie lokalne społeczności, a nie tylko osoby i instytucje pracujące z grupami wykluczonymi. Zaczynając od potrzeb osób najślabszych, możemy stworzyć modele działania, które odpowiedzą na potrzeby również innych grup społecznych. Podobnie jak projektowanie uniwersalne – uwzględniające potrzeby osób o ograniczonej mobilności, takich jak osoby starsze, rodzice z dziećmi, osoby z niepełnosprawnością ruchową – pozwala nam tworzyć miasta wygodne do życia dla wszystkich.

Obecnie potrzebujemy nie tylko przyjaznych przestrzeni, ale również wrażliwych i będących odpowiedzią na różne potrzeby miejsc pracy, po to, by nasza rzeczywistość stała się bardziej przyjazna dla wszystkich. Rozwój krytycznych studiów nad niepełnosprawnością i zwiększająca się reprezentacja osób z niepełnosprawnością w przestrzeni publicznej to wciąż za mało. Potrzebujemy praktycznych roz-

wiązań, które pozwolą na wykorzystanie potencjału osób z niepełnosprawnościami i skuteczne włączenie ich zarówno do lokalnych wspólnot, jak i do lokalnych gospodarek. Jako społeczeństwo niestety nadal nie rozumiemy, w jaki sposób podmiotowo i partnersko traktować osoby niezależnie od ich niepełnosprawności. W myśleniu instytucjonalnym osoby z niepełnosprawnościami często wciąż funkcjonują wyłącznie w roli podopiecznych. Stale są też określane tylko przez pryzmat swojej niepełnosprawności. Nieustannie muszą mierzyć się z unieważniającą i odbierającą im samodzielność postawą innych osób. Faktem jest, że niektóre osoby z niepełnosprawnościami potrzebują konkretnych udogodnień ze względu na swoje bariery. Jednak wsparcie nie powinno oznaczać odbierania im podmiotowości. Zwłaszcza teraz, gdy przechodzimy przez kolejne fale kryzysów, które odbijają się nie tylko na materialnym wymiarze naszego życia, ale również na zdrowiu fizycznym i psychicznym.

W czasach, kiedy jednym z wyzwań jest walka z depresją, która dotyka coraz to szersze grono osób, zwłaszcza ludzi młodych, jako CoopTech Hub widzimy potrzebę tworzenia rozwiązań systemowych opartych na empatii i wykorzystaniu sieci wzajemnego wsparcia. Dlatego właśnie szukamy modeli działania, które nie dzielą ludzi na pełnosprawnych i zawsze silnych oraz tych, którzy i które „nie dają rady”. Interesują nas modele, które tworzą warunki podnoszące poziom niezależności jak największej liczby osób. Bliskie nam jest spojrzenie na niepełnosprawność wskazujące na kontekst społeczny, zgodnie z którym „niepełnosprawność dotyczy całej ludzkości, nie można obarczać problemami związanymi z niepełnosprawnością mniej-

¹ Zob.: TransferHUB – inkubator innowacji społecznych w obszarze zatrudnienia, <https://transferhub.pl> [dostęp 10.12.2022].

szości społecznych – każdy człowiek może doświadczyć pogorszenia stanu zdrowia i stać się osobą niepełnosprawną”². Chcemy, by w naszym otoczeniu odporność oznaczała budowanie rozwiązań i wizji świata, w których jest miejsce dla wszystkich, a nie tylko dla najsilniejszych. To podejście wynika nie tylko z naszych przekonań, ale opiera się także na spóldzielczych wartościach międzynarodowych: samopomocy, samoodpowiedzialności, demokracji, równości, sprawiedliwości oraz solidarności.

Równolegle do wspomnianych wyzwań wzrasta też skala zmian związanych ze starzeniem się społeczeństwa i potrzebą udzielania wsparcia osobom starszym, zapewnienia zabezpieczenia socjalnego uchodźcom i migrantom, pomocy dla osób ze szczególnymi potrzebami. Wreszcie istotne staje się zapewnienie alternatywy wobec liberalnych propozycji na rynku pracy. Nowy wymiar relacji gospodarczych coraz silniej uwzględnia dbałość o najsłabszych i tych będących w trudnej sytuacji życiowej oraz zakłada rozwój systemu wsparcia i opieki.

Ekonomia troski i empatii stawia sobie za cel wysoką jakość życia dla każdego, wbrew powszechnie obowiązującemu paradygmatowi efektywności i zysku odnoszonego zwykle kosztem nas wszystkich. Uruchamia pomijany w wielu nurtach kapitał solidarności, wyrażający się poprzez współpracę, współdziałanie, gdzie kluczowa jest wspólnota celów, a indywidualne korzyści spletają się z interesem innych ludzi. „Filozoficznym uzasadnieniem takiej wspólnoty jest koncepcja podmiotowej wizji społeczeństwa jako zbioru jednostek wzajemnie od siebie zależnych i dzielących wspólny los oraz rola godności jako naczelnej wartości, którą chcemy osiągnąć. Solidarnościowe wspomaganie innych umożliwia im podmiotowe funkcjonowanie, ale jednocześnie zwiększa poczucie godności tego, który wspiera”³.


Podstawowym pojęciem konstruującym kapitał solidarności jest empowerment, ro-

zumiane jako upodmiotowienie, wzmocnienie sprawczości, siły samodecydowania, tożsamy z emancypacją i walką z nierównościami społecznymi. Chodzi o wzmacnianie, zwiększanie udziału i wpływu tych, którzy są tej siły pozbawieni lub mają jej mało, zamiast dawania więcej tym silniejszym. Wspólnota to coś więcej niż grupa pojedynczych osób, a zarazem pojedyncza osoba bez wspólnoty pozbawiona jest konstytutywnego elementu swojej godności. Zatem empowerment to przede wszystkim sposób działania oparty na: zaangażowaniu we współpracę, wzajemnym zaufaniu i szacunku, zaangażowaniu innych w proces decyzyjny, dzieleniu się odpowiedzialnością, wzajemnej pomocy, przekazywaniu wszystkich istotnych informacji, wzajemnym uczeniu się, orientacji na proces i wartości. Ekonomia troski i empatii uruchamia mechanizmy sprzyjające wzrostowi poczucia podmiotowości i sprawczości osób znajdujących się w trudnej sytuacji życiowej i społecznej, a jednocześnie staje się praktyczną realizacją gospodarki społecznej wzmacniającej odporność (ang. resilience) osób i społeczności wobec różnorodnych kryzysów i niepewności.

Prezentowany przez nas model Spółdzielni Równokreśli czerpie swoją siłę właśnie z zakorzenienia w lokalnej społeczności. Inspiracją dla nas przy wyborze nazwy była idea kręgów wsparcia, praktycznie realizowana w inicjatywie „Bezpieczna przyszłość osób z niepełnosprawnością intelektualną – testowanie modelu”, w którym funkcjonują kręgi wsparcia. „Model «Bezpieczna przyszłość osób z niepełnosprawnością intelektualną [NI – red.] – testowanie modelu» to kompleksowa koncepcja wsparcia środowiskowego osób z niepełnosprawnością intelektualną w społeczności lokalnej – miejscu zamieszkania, w którym osoby z NI będą mogły godnie żyć. Odpowiada on wprost na potrzebę tworzenia w Polsce lokalnych systemów wsparcia, wynikającą z postanowień Konwencji Narodów Zjednoczonych o prawach osób z niepełnosprawnościami (Polska ratyfikowała Konwencję

² Zob. Definicja niepełnosprawności, UNIC Warsaw, <https://www.unic.un.org.pl/niepelnospornosoc/definicja.php> [dostęp 12.12.2022].

³ Por. I. Grabowska, R. Krenz, B. Skrzypczak, *Lokalne oblicza kapitału rozwojowego. Przyczynek do dyskusji o czynnikach rozwoju w społecznościach*, Polihymnia, Warszawa 2021, s. 5.



we wrześniu 2012 roku), zwłaszcza tych określonych w Artykule 19. «Niezależne życie i włączenie w społeczeństwo». Projekt realizowany jest w partnerstwie organizacji i instytucji ogólnopolskich: Polskiego Stowarzyszenia na rzecz Osób z Niepełnosprawnością Intelektualną (Lider), Biura Obsługi Ruchu Inicjatyw Społecznych BORIS, Stowarzyszenia Tęcza oraz Uniwersytetu Warszawskiego. Na poziomie lokalnym w 8 społecznościach partnerami są: Stowarzyszenie Horyzont, Gmina i Miasto Goleniów, Powiat Jarosławski, Powiat Olsztyński, Powiat Ostródzki, Gmina Nidzica, Gmina Miasto Elbląg, Gmina Suwałki, Gmina Miasta Gdańsk⁴.

Ideę kręgów przyjęliśmy także w naszym modelu. Kręgi pozwalają na różną intensywność zaangażowania się w realizację danego projektu. Każdy krąg ma inną charakterystykę, może włączać inne podmioty, a przede wszystkim pozwala na stopniowanie zaangażowania i wejścia w projekt. Osoby stojące za projektem kręgów wsparcia argumentują jego powstanie w ten sposób: „Jedynym sposobem zbudowania trwałego systemu «wychodzenia z izolacji» osób z niepełnosprawnością intelektualną i ich bliskich, jest oparcie się na sieciach powiązań – ludzi i instytucji – na ich prawdziwym zaangażowaniu oraz wypracowaniu mechanizmów wspierających usamodzielnianie osób z niepełnosprawnościami, życiowo, fizycznie, finansowo⁵. Zgadza się z tymi założeniami i doceniamy wkład idei kręgów wsparcia we wzmacnianie i emancypację osób z niepełnosprawnościami. Dlatego też szukaliśmy odpowiedzi na pytanie o to, jak można łączyć nowy model z rozwiązaniami spółdzielczymi. Wybieramy model spółdzielczy jako najbardziej demokratyczny i zapewniający największy wkład (zwrot) w życie lokalnej społeczności, w której powstaje. Nasz projekt został zainspirowany spotkaniami i rozmowami z osobami z niepełnosprawnościami. Czerpiąc z ich doświadczeń i dowiadując się więcej o ich sytuacji, doszliśmy do wniosku, że potrzebna jest nowa forma wsparcia dla takich

osób, którą wspólnie z nimi wypracujemy. Pomogło nam również nasze zespołowe doświadczenie. W naszym zespole pracują osoby neuroróżnorodne, osoby zmagające się z chorobami psychicznymi. Tymczasem obecna kultura pracy nie uczy nas, jak pracować z różnorodnymi temperamentami i potrzebami członkiń bądź członków zespołu, choć na szczęście to się zmienia. Daje nam to przestrzeń do wypracowania sposobu pracy, który bardziej empatycznie, wyrozumiale i wrażliwie będzie podchodził do wszystkich jej uczestników.

To właśnie splot naszych własnych doświadczeń i inspiracja modelem kręgów wsparcia sprawiły, że w naszych głowach zrodziła się koncepcja Spółdzielni Równokręgi. Ważne dla nas były przede wszystkim spółdzielcze idee, takie jak demokracja, autonomia i wspólnota. Połączyliśmy je z myśleniem o trosce, pomocy wzajemnej i wsparciu.

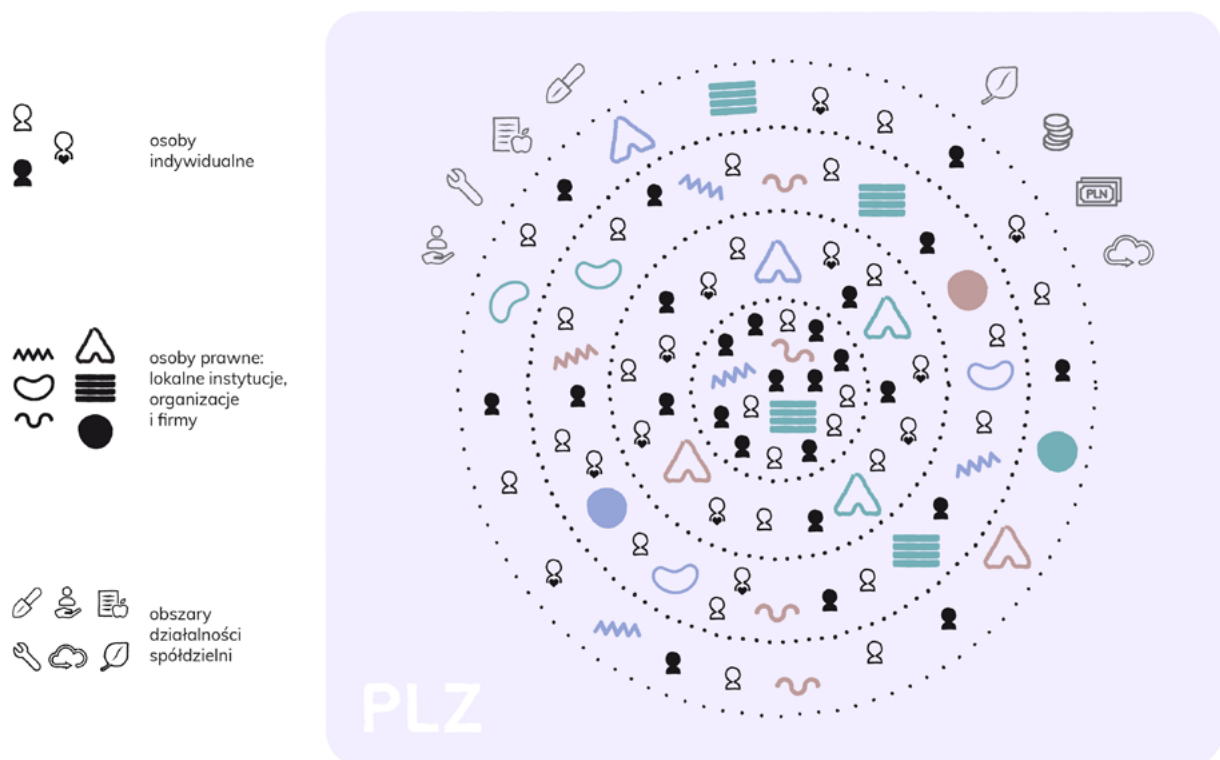
To podejście łączymy z wypracowanym przez nas modelem spółdzielni rozwojowych, czyli spółdzielni osób fizycznych i prawnych, których głównym celem jest realizacja strategicznych zadań danej gminy. Prowadzą one więc działania o charakterze publicznym, takie jak: dostarczanie energii (budowa OZE i modernizacja sieci niskiego napięcia); podnoszenie kompetencji cyfrowych; modernizacja budynków (remonty, zwiększanie efektywności energetycznej); rekultywacja terenów przemysłowych; naprawa i przedłużenie życia sprzętu; opieka nad osobami starszymi i dziećmi; produkcja i dystrybucja żywności. Ich celem może być również niwelowanie nierówności społecznych, w tym włączanie nieaktywnych zawodowo kobiet na rynek pracy oraz wsparcie grup zagrożonych wykluczeniem społecznym. Spółdzielnie rozwojowe w założeniu są wrażliwymi na potrzeby społeczne i środowiskowe wehikułami rozwoju – są więc naturalnymi podmiotami do wspierania działań polegających na aktywizacji zawodowej osób z niepełnosprawnościami. Jednocześnie ich działalność nie ogranicza się do wspierania grup wykluczonych.

⁴ Zob. O projekcie, Kręgi Wsparcia, <https://kregiwsparcia.pl/o-projekcie/> [dostęp 21.21.2022].


⁵ Tamże.

Nasze rozwiązania opieramy zarówno na modelach społeczno-ekonomicznych, jak i na rozwiązaniach technologicznych. Żyjemy w hybrydowej rzeczywistości, dlatego myśląc o budowaniu lokalnej odporności, powinniśmy tworzyć rozwiązania, które zauważają wszechobecność technologii w naszym życiu oraz jej wpływ na tworzenie albo zrywanie więzi społecznych. Odpowiedzialnie i świadomie używane nowe technologie mogą wesprzeć działania prowadzone przez spółdzielnie opiekuńcze w szybki, a jednocześnie bezpieczny sposób, łączyć pracowników i pracowniczkę spółdzielni z gronem odbiorców i odbiorczyń oferowanych przez nich usług. Co więcej, tego typu rozwiązania również dobrze sprawdzają się we wsparciu osób z niepełnosprawnościami, którym technologia może znacząco ułatwić życie.

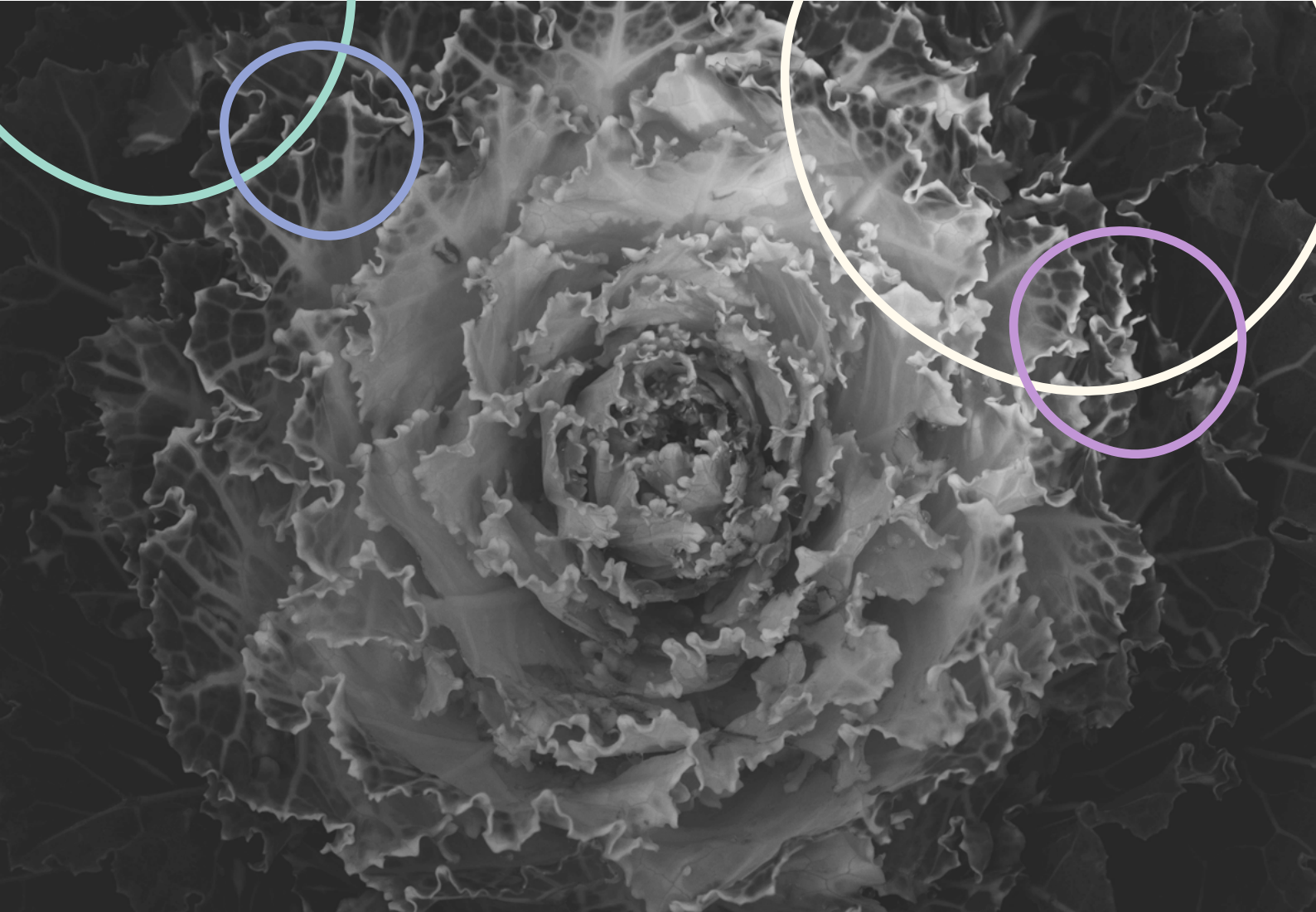
Raport składa się z sześciu części. Pierwsza z nich zarysowuje kontekst funkcjonowania spółdzielni opiekuńczych w Polsce. Druga i trzecia to opowieści o trajektoriach życia osób z niepełnosprawnościami oraz ich opiekunów i opiekunek. Dowiedzie się z niej, jakiego rodzaju wsparcia potrzebują reprezentanci i reprezentantki tych grup. Część czwartą poświęciliśmy modelowi Spółdzielni Równokreśli, który pokazujemy w dwóch wariantach: jako spółdzielni pracy oraz jako spółdzielni rozwojowej. Piąta część to propozycja zastosowania cyfrowej Platformy Lokalnych Zasobów (PLZ) do wykorzystania potencjału kręgów. Ostatnia część, podsumowująca, to wizja upowszechnienia proponowanego przez nas modelu.



Rys. 1. Model Spółdzielni Równokreśli oparty o lokalny ekosystem wsparcia



**Emancypacja, czyli od
opieki do niezależnego życia**



Dostrzegając lukę w polskim systemie opieki i wsparcia osób z niepełnosprawnościami, jaką jest budowanie niezależności, zaczęliśmy zastanawiać się nad tym, jak można rozwiązać tę sytuację. Spółdzielnia wydała się nam oczywistym wyborem. Przede wszystkim dlatego, że swoją siłę widzi we współpracy oraz stawia na samostanowienie, partycypację i demokrację wśród członkiń i członków – w tym przypadku osób z niepełnosprawnościami. Sam model spółdzielczy z założenia ma tę niezależność budować i wzmacniać wspólnotę. Model to jednak nie wszystko. Aby stanowił on efektywną drogę do emancypacji osób z niepełnosprawnościami, musi być dostosowany do potrzeb tych osób, a przede wszystkim powinien stawiać ich interesy w centrum swojego funkcjonowania. Wierzymy, że rozwiązanie to jest w stanie długoterminowo i wielowymiarowo wspomóc osoby z niepełnosprawnością w budowaniu śro-

dowiska dogodnego dla ich emancypacji, a w konsekwencji – w zwiększaniu ich samorzeczności i poczucia sprawczości.

Emancypacja z roli podopiecznego i budowanie własnej autonomii odbywa się na kilku płaszczyznach. Pierwsza z nich to przyznanie prawa do decydowania o wizji rozwoju spółdzielni. Członkowie i członkinie spółdzielni mogą autonomicznie decydować o tym, jakiego typu działalność zarobkową podejmują, na co przeznaczają spółdzielczą nadwyżkę, jakie sprawy społeczne decydują się wspierać oraz jak chcą, by wyglądał dalszy rozwój ich miejsca pracy. Jest to podejście odmienne od tego, które stosuje większość instytucji aktywizujących osoby z niepełnosprawnościami, gdzie decyzje podejmuje kadra zarządzająca bez konsultacji z podopiecznymi.

Druga płaszczyzna to wyzwolenie ze schematu, w którym osoba z niepełnosprawnością jest wyłącznie pacjentem lub podopiecznym, czyli osobą, która jest i pozostaje niesamodzielna mimo osiągnięcia dorosłego wieku. W proponowanym przez nas modelu spółdzielczym stawiamy na sukcesywne usamodzielnianie się, a udział w podejmowaniu decyzji dotyczących spółdzielni jest pierwszym ku temu krokiem. Dzięki temu osoby z niepełnosprawnością stopniowo unikają sytuacji, w której decyduje się za nich. Ponadto, w przeciwieństwie do klasycznych instytucjonalnych modeli, to właśnie te osoby stanowią centrum spółdzielni i jej interesów. Opiekunowie, opiekunki profesjonalne, medycy i pozostałe osoby pełnią jedynie rolę wspierającą, i choć mogą współdecydować o losach spółdzielni, to jednak prym wiodą w niej osoby z niepełnosprawnościami, ich potrzeby oraz ich interesy.

Trzecią z płaszczyzn jest budowanie wspólnoty opartej na tożsamości i doświadczeniu. Udział w grupie daje tutaj siłę pozwalającą zbudować swoją autonomię. Wsparcie koleżeńskie oraz nawiązywanie i zacieśnianie relacji w grupie o podobnym doświadczeniu pozwala lepiej radzić sobie z trudnościami. Dzięki temu osoby z niepełnosprawnościami mogą korzystać z sieci wzajemnego wsparcia i tworzyć dla siebie przestrzeń do pomocy i rozwoju osobistego.

Czwarty obszar zakłada zapewnienie dostosowanego wsparcia, to znaczy wsparcia polegającego na umożliwieniu niezależnego życia, podejmowania decyzji o zakresie pomocy i sposobie jej udzielenia. Sytuacja, w której to wsparcie może zostać wyznaczone przez same osoby z niepełnosprawnościami, ogranicza instytucjonalne

patologie polegające, po pierwsze, na decydowaniu o sposobie życia tych osób wbrew ich woli, po drugie, na niesieniu tym osobom nieadekwatnej pomocy, szczególnie w instytucjach zamkniętych.

Ostatnią, co nie znaczy, że najmniej istotną, płaszczyzną jest budowanie sprawczości poprzez stwarzanie poczucia przydatności w wykonywaniu pracy zarobkowej i niezarobkowej. Tworzenie wrażliwego i dostosowanego miejsca pracy znacząco zmniejsza możliwość porażki po tym, jak osoba z niepełnosprawnością zdecyduje się już na podjęcie konkretnej działalności. Unikając porażki, minimalizujemy poczucie rezygnacji i braku przydatności, a także zapobiegamy sytuacji wyalienowania społecznego.

Na co przekładają się takie działania emancypacyjne? Są wzmocnieniem zarówno jednostek z niepełnosprawnościami, jak i całej społeczności, ale także budują wśród takich osób realne poczucie podmiotowości i niezależności. To nie tylko polepsza dobrostan osób z niepełnosprawnościami, ale sprawia również, że ich interesy – problemy i potrzeby – mogą być lepiej zaspokojone. Ponadto zwiększając reprezentację i stopień samorzecznictwa osób z niepełnosprawnością wśród danej społeczności, poprawia się ich widoczność. Przez to istnieje znaczna szansa minimalizacji szkodliwych i wykluczających stereotypów, jakie pojawiają się wobec osób z niepełnosprawnościami. Emancypacja jest tutaj nie tyle wartością samą w sobie, ile realną korzyścią, zarówno dla społeczności osób z niepełnosprawnościami, jak i dla społeczności w ogóle.





**Trajektorie życia osób
z niepełnosprawnościami**

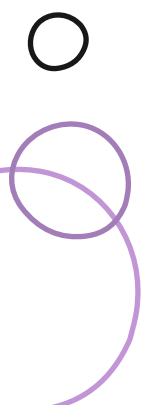
Partycypacja, czyli od odbiorcy świadczeń do współdecydowania spółdzielczego



Osoby z niepełnosprawnościami od lat doświadczają wykluczenia na rynku pracy. Ogromne środki przeznaczane na ich aktywizację zawodową z funduszy unijnych i krajowych wciąż nie zmieniły sytuacji aż około 80% osób z niepełnosprawnościami, które mierzą się z brakiem zatrudnienia. Wyniki Badania Aktywności Ekonomicznej Ludności wskazują, że w 2019 roku współczynnik aktywności zawodowej osób z niepełnosprawnością uplasował się na poziomie 28,8%. W 2019 roku

współczynnik aktywności zawodowej osób sprawnych w wieku produkcyjnym wynosił 81%, wskaźnik zatrudnienia 78,4%, a stopa bezrobocia 3,4%. Różnica między wskaźnikiem zatrudnienia osób sprawnych i osób z niepełnosprawnością w wieku produkcyjnym wyniosła 51,6%.

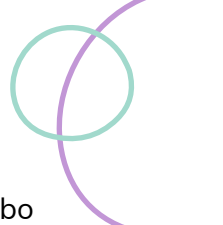
Ogromna różnica pomiędzy udziałem w rynku pracy osób z niepełnosprawnością a udziałem w nim osób pełnosprawnych to efekt wielu procesów i decyzji,



których analiza przekracza możliwości tego raportu. Warto jednak zwrócić uwagę na trajektorie życia osób, z którymi spotkał się podczas rozmów. Doświadczenia naszych rozmówczyń i rozmówców są niezwykle zróżnicowane i rozpięte na skali: od bezużyteczności i samotności w lokalnej społeczności, przez kontakt z instytucjami opiekuńczymi, które dostarczają im podstawowego zabezpieczenia (wobec małej ich liczby pomoc ta trafia do nielicznych), po świadczenia w formie rent i zasiłków pozwalających zaledwie egzystować. Wybór niezależnego życia i podjęcie pracy dla osób z niepełnosprawnością staje się czynem heroicznym – wobec „pułapki rentowej” rezygnacją z minimalnego bezpieczeństwa, wobec praktyk systemu orzecznictwa o stopniu niepełnosprawności ryzykownym wyzwaniem, wobec wykluczającego rynku pracy z jego stereotypami, brakiem podstawowego zrozumienia ergonomii niezbędnej do pracy osób z niepełnosprawnością narażeniem się na często powtarzające się traumy utraty pracy, dyskryminacji, biernej i czynnej przemocy.

Co zatem pozostaje osobom z niepełnosprawnością? Przede wszystkim doświadczenie walki o lepsze życie, o dostępność, o godne warunki funkcjonowania w lokalnej społeczności. Pewną tego namiastką są instytucje pomocy i integracji społecznej, takie jak warsztaty terapii zajęciowej, środowiskowe domy samopomocy, kluby aktywności itp. Ciągłe jednak to zaledwie podstawowe zabezpieczenie społecznych potrzeb, dalekie od niezależnego życia. Dla naszych rozmówców to praca jest wymarzoną drogą ku własnemu życiu; ale praca uznająca ich potrzeby wynikające z niepełnosprawności, i podmiotowość, wraz z zakorzenieniem w lokalnej społeczności.

Odpowiedzią na wyzwanie, jakim jest włączenie szerokiego grona osób i instytucji do budowania sprawiedliwej społeczności, jest tworzenie spółdzielni rozwojo-



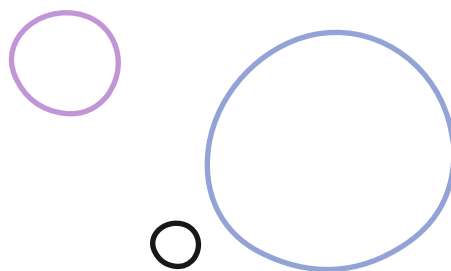
wych, które staną się bezpiecznymi – bo zakorzenionymi w lokalnych potrzebach – miejscami pracy. Badania przeprowadzone przez Co-operatives UK pokazują, że spółdzielnie są znacznie stabilniejsze niż firmy i rzadziej bankrutują. Dane pochodzące z krajów Europy Zachodniej oraz Kanady świadczą o tym, że szansa na przetrwanie pierwszych pięciu lat działalności w przypadku spółdzielni jest dwukrotnie wyższa niż w przypadku zwykłej firmy i wynosi około 80%⁶. Sukces spółdzielni, jak zauważa ekonomista Michael L. Cook, wynika z umiejętności adaptacji oraz łagodzenia napięć i tworzenia się podgrup. Ta zdolność adaptacyjna umożliwia wiele „cykli życia” organizacji, a odporność na kryzys bierze się z wyuczonego, ugruntowanego procesu, który Cook nazywa „geniuszem współpracy”⁷. Uczciwość i współpraca nie tylko więc podnoszą jakość pracy, ale są również najlepszą strategią biznesową – zwłaszcza w czasach, kiedy trzeba zwinnie reagować na zmieniające się warunki. Patrząc z wielu perspektyw i używając wspólnej mądrości, umiemy lepiej reagować na zagrożenia i wyzwania.

Każda osoba z niepełnosprawnością ma swoją własną, unikatową historię i tożsamość. Jednak są pewne punkty styczne, które splatają ich doświadczenia w interakcji z systemem i społeczeństwem, postrzegającym ich głównie przez pryzmat niepełnosprawności. W naszych rozmowach skupiliśmy się na aspekcie pracy zawodowej – zdolności i chęci do niej oraz idealnych wizji miejsca pracy, które wynikały w dużej mierze z potrzeb dostosowań do funkcjonowania danej osoby z niepełnosprawnością. Uczestnikom bardzo zależało na wzięciu pod uwagę ich indywidualnych kompetencji i preferencji. W związku z tym wypracowana została propozycja stworzenia indywidualnego profilu każdej osoby w spółdzielni, obejmującego listę możliwych do podjęcia zadań oraz informacje na temat specyficznych potrzeb

⁶ W Wielkiej Brytanii ta różnica wynosi 80% do 44% (na korzyść spółdzielni), w Portugalii 75% do 40%, we Francji 81–89% do 40–50%, w Belgii – 80% do 68%, w Albcie (Kanada) 84,6% do 45%. Za: *Business Survival. Co-operatives UK Research Report 2019*, Co-operatives UK, https://www.uk.coop/sites/default/files/2020-10/co-operative_survival_1.pdf [dostęp 11.10.2021].

⁷ M.L. Cook, *A Life Cycle Explanation of Cooperative Longevity*, „Sustainability” 10(5), 2018, <https://doi.org/10.3390/su10051586>.

czy zachowań związanych ze zdrowiem. Podsumowując wnioski z naszych rozmów, zauważyliśmy też, że niezwykle ważną kwestią jest tworzenie środowiska, które będzie wzmacniające i budujące poczucie niezależności oraz samodzielności wśród osób z niepełnosprawnościami.




Instytucje wsparcia w trajektorii życia

Większość osób, z którymi przeprowadziliśmy wywiady, była związana z warsztatami terapii zajęciowej. Jednak w życiu każdej z nich na pewnym etapie pojawiał się szereg instytucji wspierających. Warto przede wszystkim wyróżnić pomocowe instytucje zamknięte, takie jak domy pomocy społecznej (DPS), do których należała jednak mniejszość badanych, a które znacząco różnią się od innych rozpatrywanych przez nas instytucji. Pozostałe instytucje zaś, które będziemy określać jako wspierające, mogą działać w zakresie ochrony zdrowia, integracji czy innego typu działalności. Pomocowe instytucje zamknięte pozostawimy bez dogłębnej analizy, jako że zdecydowana większość osób, z którymi prowadziliśmy wywiady, nie korzysta z ich wsparcia. Ponadto kwestie i problemy pojawiające się w instytucjach tzw. wspierających będą obecne również w instytucjach zamkniętych, jednak w innym natężeniu oraz pogłębione o specyficzne relacje, przypadki, trudności i wyzwania.

Najważniejszymi instytucjami w życiu osób badanych były warsztaty terapii zajęciowej (WTZ). Zostały one założone i są prowadzone przez spółdzielnię socjalną, a finansowane przez PFRON i lokalny samorząd. W starej szkole na terenie wiejskim powstały pracownie, w których uczestnicy zdobywają umiejętności społeczne i zawodowe. Przede wszystkim jednak jest to społeczność osób z niepełnosprawnością, ich opiekunów i terapeutów. Codzienne

spotkania, wspólne życie, posiłki i wydarzenia sprawiają, że WTZ dla uczestników stają się drugą rodziną. Osoby uczestniczące w WTZ podkreślały ich aspekt integrujący, jak również fakt, że „otwierają ich na świat”. Badani zaznaczali, że nie jest aż tak ważne, co dzieje się podczas warsztatów, liczy się przede wszystkim możliwość przebywania z innymi, w tym też z innymi osobami z niepełnosprawnością, a także niepełnosprawnością intelektualną. „Nie wychodziłem w ogóle do ludzi. Warsztaty mi dały to, że mogłem wyjść z domu i z ludźmi, chociaż ten kontakt jest taki sobie, ale ważne jest samo wyjście do ludzi. To dobrze robi” – mówi jeden z uczestników warsztatów. W rozmowach przewijał się aspekt ograniczonej niezależności i samodzielności podczas warsztatów, szczególnie w kontekście doboru aktywności, które mają być wykonywane przez osoby z niepełnosprawnościami. Jednak fakt ten, mimo że zaznaczony z wyraźną dezaprobatą, nie był w konsekwencji czynnikiem wykluczającym udział w warsztatach. Wręcz przeciwnie – uczestnicy podkreślali, że plusy znacząco przeważają nad minusami. Nasi rozmówcy zaznaczali również, że nie czują potrzeby zmiany obecnej sytuacji, mimo że narzekali na sposób organizacji niektórych zajęć. Uważali, że warsztaty są dla nich wartościową aktywnością, a opiekunowie tak pomocnymi osobami, że nie chcą ingerować w ich kształt, nawet jeśli nie wszystko im się podoba.

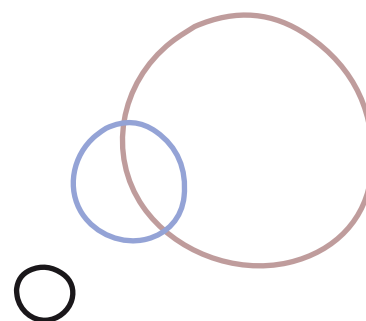



Kolejną grupą instytucji obecnych w życiu osób z niepełnosprawnościami są te zapewniające wsparcie medyczne, jak również z zakresu ochrony zdrowia, przede wszystkim lekarze podstawowej opieki zdrowotnej oraz specjalistyczne zakłady opieki zdrowotnej. W zależności od stopnia i rodzaju niepełnosprawności danej osoby instytucje te zapewniają zupełnie inny rodzaj i stopień wsparcia. Część osób korzysta z usług rehabilitacyjnych, ale znacząca większość korzysta przede wszystkim z konsultacji lekarskich, w tym ze wsparcia farmakologicznego, gdy ich niepełnosprawność jest niepełnosprawnością psychiczną. Mimo że instytucje te i osoby w nich pracujące oferują funkcjonalne wsparcie dla osób z niepełnosprawnością, nie są określane przez nie jako istotne lub znaczące w ich życiu. Nie pełnią one żadnych funkcji poza zapewnieniem i regulowaniem ich stanu zdrowia, co wydaje się nie być dla osób z niepełnosprawnością (przynajmniej dla tych, z którymi rozmawialiśmy) aż tak istotne jak miejsca zapewniające integrację czy wsparcie środowiskowe.

Inne badane instytucje to stowarzyszenia i fundacje z ofertą skierowaną do osób z niepełnosprawnościami. Są to często organizacje, które zapewniają sieciowanie i budowanie sieci samopomocy wśród osób z niepełnosprawnościami poprzez organizację dla nich różnych wyjazdów, wycieczek czy zajęć o charakterze ściśle integracyjnym, towarzyskim. Badani bardzo chwalą sobie taki typ działań i uważają go za niezwykle istotny, jako że zapewnia im możliwość kontaktu z innymi osobami z niepełnosprawnościami, a także wymianę doświadczeń w nowych, często nietypowych dla nich sytuacjach.

Niezależnie od charakteru i stopnia zaangażowania badanych w działalność danej instytucji opowieści o tej działalności przeplatane są jednym wspólnym wątkiem. Wybrzmiewa w tych historiach odczuwalny brak sprawczości i odbieranie samodzielności oraz niezależności osobom z niepełnosprawnościami przez ich opiekunów lub sposób działania instytucji. Osoby

z niepełnosprawnością traktowane są, nieadekwatnie do ich wieku, jako niedojrzałe, niebędące w stanie podejmować decyzji, podejmować inicjatywy czy wykazywać zaangażowania, ustawiane są wyłącznie w pozycji osoby potrzebującej pomocy. Ich samostanowienie jest ograniczone, nawet w kwestiach dotyczących tego, jakich zajęć się podejmują, jakie formy rozrywki są dla nich najprzyjemniejsze, jak wygląda ich dzień czy jaką mają wizję siebie i swojej przyszłości. Troska o osoby z niepełnosprawnością zamienia się w przejmowanie kontroli nad ich życiem z pominięciem ich indywidualności. Osoby te włączane są w system, w którym traktowane są jedynie jako podmiot potrzebujący pomocy lub osoba znajdująca się w roli podopiecznego, pacjenta. Stają się bardziej przedmiotem działań opiekuńczych niż podmiotem i równoprawnym partnerem, partnerką w różnych aktywnościach. Systemowe traktowanie osób z niepełnosprawnościami może negatywnie wpływać na ich poczucie własnej wartości, przekonanie o sprawczości i niezależności, a w konsekwencji – na motywację do dalszego, niezależnego działania. Ponadto nie sprzyja samorzecznictwu i emancypacji, pozwala na większy rozwój jedynie jednostkom, których tło społeczno-ekonomiczne, w tym kapitały takie jak kapitał kulturowy, jest trampoliną do rozwoju i wzmacniania danej osoby z niepełnosprawnością. Wsparcie dla wszystkich osób z niepełnosprawnościami powinno być zapewniane instytucjonalnie, systemowo – każda osoba z niepełnosprawnością powinna czuć się wzmocniona i móc budować swoją niezależność.





**Trajektorie życia opiekunek
profesjonalnych i opiekunek
wolontariackich
(wywiady)**


Częstą praktyką w funkcjonowaniu osób z niepełnosprawnościami jest obecność w ich życiu osoby lub osób, które pełnią rolę opiekuna, kogoś, kto zapewnia wsparcie w czynnościach, które mogą stanowić trudność. Proponujemy podzielenie opiekunek na opiekunki profesjonalne oraz opiekunki wolontariackie. Pierwsze mają wykształcenie oraz do-

świadczenie odpowiednie w pracy z osobami z niepełnosprawnością i zajmują się bardziej wyspecjalizowanymi zajęciami, tj. opieką medyczną, terapeutyczną, zajęciową i inną. Drugimi będą głównie członkinie rodziny, ale też wolontariuszki w różnych organizacjach, które nie posiadają specjalistycznego przeszkolenia, wykształcenia ani doświadczenia w danym obszarze.



Istotny dla nas jest także aspekt płci. Wychowując kobiety do ról stereotypowo im przypisanych, wpaja się im często potrzebę troski. Promowaną postawą jest także umiejętność i potrzeba opieki, w tym opieki nad osobami, dla „których jest ona koniecznością. Ponadto to nierówność w wykonywaniu nieodpłatnej pracy w domu wymusza na kobietach wchodzenie w role opiekuńcze – niez-

ależnie od tego, czy podejmują także pracę zawodową. Stąd też zarówno opieka profesjonalna, jak i ta wolontariacka są częściej domeną kobiet, w tym często matek. Udział kobiet w tej drugiej grupie, która wykonuje pracę opiekuńczą nieodpłatnie, jest większy – niezależnie od tego, czy opieka, wsparcie dotyczy członków rodziny, czy osób spoza rodzinnego kręgu.



Potencjał kobiet z doświadczeniem nieodpłatnej pracy w domu i pozostających bez zatrudnienia w pracy w spółdzielni

Grupą, którą zdecydowanie chcemy wyróżnić w myśleniu o osobach mogących stworzyć Spółdzielnię Równokreśli, są kobiety z doświadczeniem nieodpłatnej pracy opiekuńczej i pracy domowej. Są to przede wszystkim opiekunki osób z niepełnosprawnościami, które opiekują się osobami ze swoich rodzin lub z bliskiego grona. W niektórych przypadkach jest to wymagające czasowo i w połączeniu z domowymi obowiązkami kobiet staje się ich jedyną pracą. W ich życiu minimalizuje się lub pomija zupełnie udział pracy zarobkowej. Wzmacnia to ich wykluczenie finansowe, zmniejsza ekonomiczne samostanowienie oraz powoduje alienację z rynku pracy. Kobiety-opiekunki z ograniczonymi własnymi finansami są w ten sposób znacznie bardziej narażone na przemoc, w tym przemoc ekonomiczną. Dodatkowym negatywnym czynnikiem jest prawo, które zapewnia im niewielkie świadczenia pielęgnacyjne przy równoczesnym zakazie wykonywania innej pracy zarobkowej. Obecnie świadczenie pielęgnacyjne dla osoby, która opiekuje się osobą z niepełnosprawnością, wynosi miesięcznie 2119 zł na rękę i jest to kwota uważana przez wiele opiekunek za niewystarczającą⁸. Wyjątkowy problem stano-

wią przed wszystkim sytuacje, w których osoba z niepełnosprawnością potrzebuje kosztownego, specjalistycznego wsparcia. Uważamy, że – poza niezbędną zmianą prawa – potrzeba natychmiastowych rozwiązań, które poprawią sytuację owych opiekunek.

Spółdzielnia Równokreśli odpowiada na te wyzwania wielowymiarowo. Po pierwsze, umożliwia zatrudnienie kobietom, które opiekują się osobami z niepełnosprawnościami z ich rodziny lub bliskiego otoczenia. Ekosystem spółdzielczy może skorzystać z doświadczeń i wiedzy, w tym też wiedzy praktycznej, którą posiadają opiekunki. Wiedza ta przyczyni się do rozwoju spółdzielni i w jeszcze większym stopniu wpłynie na dopasowanie organizacji do potrzeb jej członków, szczególnie osób z niepełnosprawnościami. Ponadto w momencie, w którym opiekunka stanie się pracownicą spółdzielni (lub też jej członkinią), jej praca opiekuńcza może być uznana za pracę wykonywaną w ramach i na rzecz spółdzielni. Przy obecnym stanie prawnym może być ona traktowana wymiennie ze świadczeniem pielęgnacyjnym. Co więcej, spółdzielnia zapewnia transakcje pracy i usług również w formie

⁸ Zob. A. Korytowska, 2119 zł i zakaz innej pracy. „Spróbujcie przeżyć tak chociaż miesiąc”, Noizz, 19.11.2022, <https://noizz.pl/spoleczenstwo-2119-zl-i-zakaz-innej-pracy-sprobujcie-przezyc-tak-chociaz-miesiac/dtp6lgg> [dostęp 11.12.2022].



bezgotówkowej, przez co umożliwia opiekunkom otrzymywanie tanich lub darmowych usług, a równocześnie nie pozbawia ich prawa do świadczenia pielęgnacyjnego. W przypadku gdyby prawo zostało zmienione na bardziej przyjazne osobom z niepełnosprawnościami, może być to dodatkowa praca (i płaca), oprócz świadczenia pielęgnacyjnego. Wreszcie jest to sposób opłacania pracy opiekuńczej osób, które z różnych powodów nie kwalifikują się do otrzymywania świadczenia pielęgnacyjnego.

Po drugie, stanowi to szansę aktywizacji kobiet, które wykonują codziennie nieodpłatną pracę opiekuńczą i pracę w domu, ale ich codzienna aktywność zawodowa niekoniecznie dotyczy osób z niepełnosprawnościami. Funkcjonowanie spółdzielni, w ramach której kobiety mogłyby wykonywać pracę, wykorzystując swoje doświadczenie, znacząco obniża próg

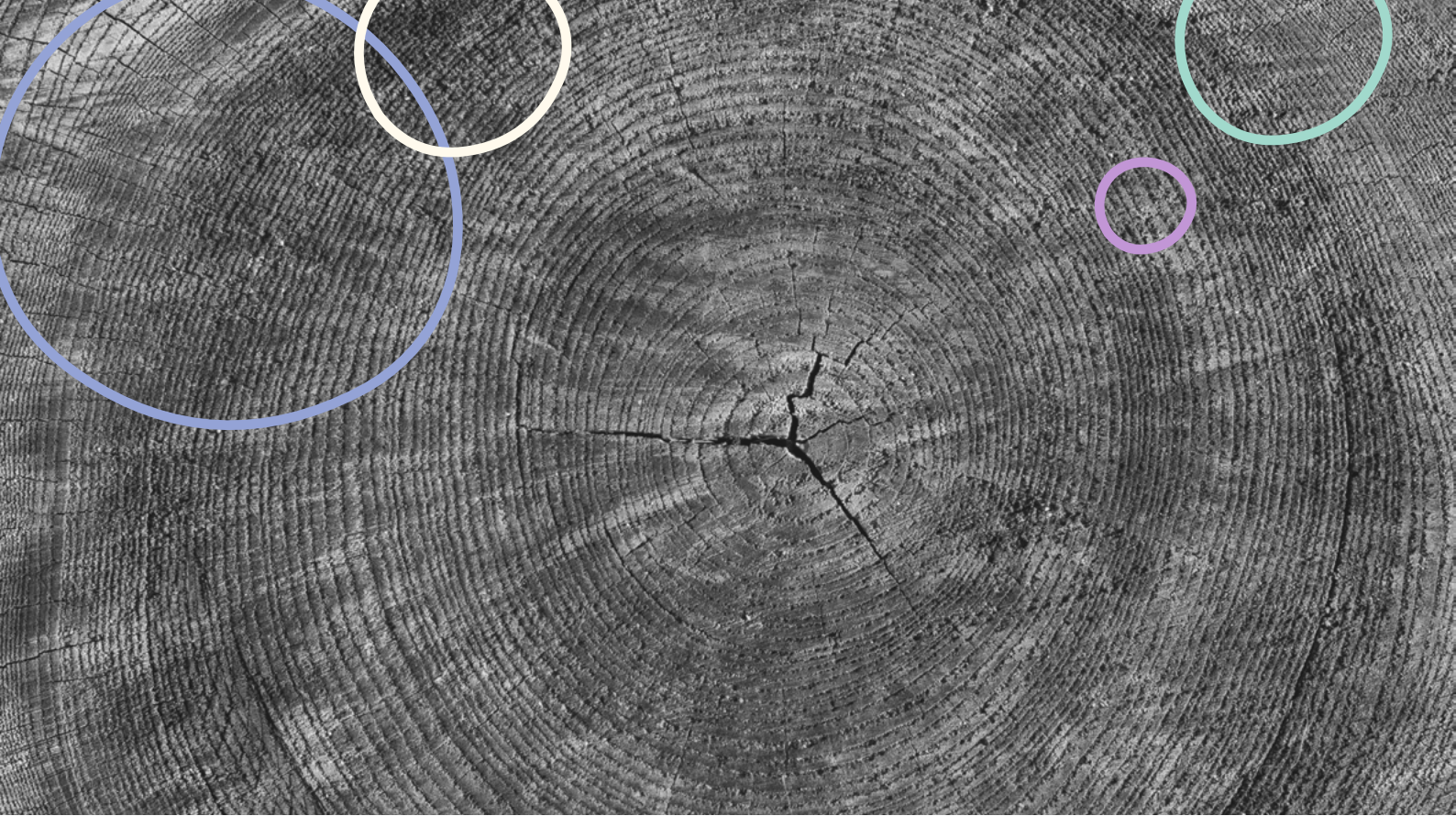
wejścia. Działa aktywizująco, zarówno pod względem zawodowym, jak i pod względem społecznym czy obywatelskim. Takie działania mogłyby mieć duży wpływ na zwiększenie niezależności finansowej kobiet, a przez to wzmacniałoby efekt emancypacyjny, jednocześnie zabezpieczając kobietę przed przemocą.

Po trzecie, jest to sposób na sfinansowanie nieodpłatnej pracy, jaką wykonują kobiety wolontariuszki w różnych organizacjach pomocowych. A tym samym jest to szansa na odciążenie kobiet, które poza pracą zawodową i obowiązkami domowymi decydują się jeszcze na działania wolontariackie. To również krok w przód w myśleniu o pracy w trzecim sektorze jako o pełnoprawnej, opłacanej pracy, zamiast traktowania go wyłącznie jako sektor „skazany” na nieodpłatne działania wolontariackie.





Model Spółdzielni Równokręgi



W tej części chcielibyśmy przedstawić główne założenia spółdzielczości oraz dwa proponowane przez nas modele spółdzielni, które mogą przyjąć Równokreśli: spółdzielnia pracy oraz spółdzielnia rozwojowa. Zaczniemy jednak od samej idei spółdzielczości. Podstawą działania spółdzielni są współpraca oraz demokratyczne zarządzanie. Zwiększa to wsparcie i sprawiedliwy podział obowiązków przy jednoczesnej swobodzie w podejmowaniu decyzji. Większość spółdzielni działa w oparciu o siedem zasad spółdzielczości. Są to:

1. Dobrowolne i otwarte członkostwo – członkostwo w spółdzielni oparte jest na zasadzie dobrowolności i otwartości dla wszystkich, którzy mogą mieć z niego korzyść i którzy są gotowi ponieść związaną z nim odpowiedzialność, bez względu na płeć, rasę, pozycję społeczną, wyznawaną religię oraz poglądy polityczne.
2. Demokratyczna kontrola członkowska – członkowie i członkinie spółdzielni aktywnie uczestniczą w podejmowaniu decyzji i kontrolują działalność spółdzielni poprzez swoich przedstawicieli, wybranych w sposób demokratyczny zgodnie z zasadą: jeden członek – jeden głos. Przedstawiciele pochodzący z wyboru są odpowiedzialni wobec członków.
3. Ekonomiczne uczestnictwo – osoby członkowskie same określają wysokość udziałów członkowskich i podejmują decyzję o podziale nadwyżki. Jeśli od kapitału wniesionego przez członków są naliczane odsetki, są one z reguły ograniczone.
4. Samorządność i niezależność – spółdzielnia jest organizacją autonomiczną, kontrolowaną przez swoich członków. Wszelkie porozumienia z innymi organizacjami są możliwe pod warunkiem zachowania zasady demokratycznej kontroli i utrzymania pełnej spółdzielczej niezależności.
5. Kształcenie, szkolenie i informacja – spółdzielnie zapewniają możliwość szkolenia swoim członkom, przedstawicielom i pracownikom, jak również dbają o informowanie ogółu społeczeństwa o zasadach i wartościach spółdzielczych.

6. Współpraca międzyspółdzielcza – wszystkie organizacje spółdzielcze powinny ze sobą współpracować na szczeblu lokalnym, krajowym i międzynarodowym, by jak najlepiej służyć swoim członkom.
7. Troska o społeczność lokalną – spółdzielnie są zobowiązane dbać o rozwój społeczności lokalnej, na terenie której działają⁹.

Spółdzielnie z założenia są zakorzenione w danym miejscu, a ich obszary działalności opierają się na potencjałach oraz zasobach lokalnej społeczności – czyli to, czym dana spółdzielnia się zajmuje, wynika z tego, jacy ludzie ją tworzą i co mają do zaoferowania; ważny jest też kontekst instytucjonalny, w jakim dana spółdzielnia funkcjonuje. Spółdzielnie mogą działać samodzielnie albo korzystać ze wsparcia zewnętrznych osób i podmiotów. Zewnętrzne instytucje – zarówno publiczne, jak i społeczne czy komercyjne – mogą wspierać spółdzielnie finansowo, oferując dostęp do swojej przestrzeni lub zamawiając u nich usługi. Dzięki temu osoby członkowskie zyskują zewnętrzne zasoby do rozwoju własnej inicjatywy. Ponadto w spółdzielni swoje udziały lokować mogą mieszkańcy, inwestujący tym samym w rozwój najbliższej okolicy (o tym więcej poniżej, w opisie spółdzielni rozwojowych). Sieci współpracy mogą funkcjonować jako kręgi wsparcia, z których każdy oferuje inny rodzaj pomocy oraz różne przestrzenie do wspólnego działania, zwiększające niezależność osób z niepełnosprawnościami. Ich charakter jest ustalany indywidualnie w odpowiedzi na potrzeby konkretnych jednostek.

Spółdzielnię opartą na idei kręgów wsparcia nazwaliśmy Spółdzielnią Równokręgi, aby podkreślić ważność każdego z podmiotów uczestniczących w tym procesie. W takim modelu ekonomicznym osoby z niepełnosprawnością otrzymują niezbędne wsparcie w pracy. Równocześnie mogą same decydować o kierunkach swojego rozwoju, metodach i warunkach zatrudnienia. Jest to schemat ukierunkowany zarówno na doraźne polepszanie jakości życia, jak i na długofalowe wzmocnienie pracowniczek i pracowników dla ich bezpiecznej przyszłości dla bezpiecznej przyszłości. Obecny rynek pracy w dominującej części nie jest miejscem przyjaznym, szczególnie dla osób, które ze względu na różne ograniczenia nie są w stanie pracować w klasyczny sposób, w pełnym wymiarze czasu pracy, czyli na etacie. Praca często przepełniona jest presją, stresem, a także wyzyskiem. Model pracy, który proponujemy dla Spółdzielni Równokręgi, jest w stanie zminimalizować te zagrożenia poprzez elastyczny system pracy, łączenie pracy z terapią czy wreszcie poprzez podmiotowe wzmocnienie pracowników spółdzielni. Ponadto zmienia on dynamikę zależności i niejako uwalnia osoby z niepełnosprawnościami z roli osób potrzebujących wyłącznie pomocy i opieki. Nadaje im podmiotowość, sprawczość i godność oraz aktywizuje zawodowo. Sama działalność w ramach spółdzielni spełnia funkcje integracyjne i towarzyskie. Daje również przestrzeń do uprawiania działalności społecznej na rzecz społeczności lokalnej czy właśnie społeczności osób z niepełnosprawnościami, gdyż istnieje możliwość przeznaczania tzw. nadwyżki finansowej na działania obywatelskie wybrane przez osoby należące do spółdzielni.



⁹ Zob. Zasady spółdzielcze, Krajowa Rada Spółdzielcza, <https://www.krs.org.pl/spoldzielczosc/zasady-spodzielcze> [dostęp 11.12.2022].

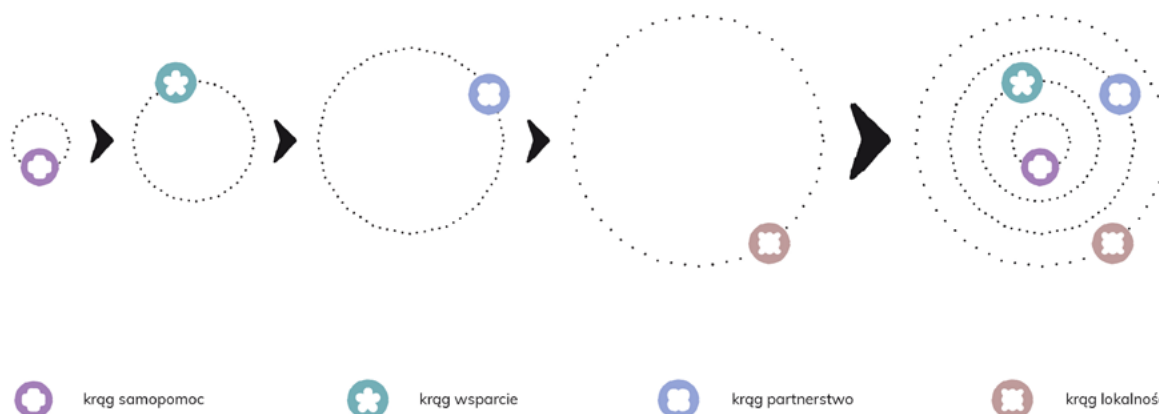
Ekosystem spółdzielni. Czym są kręgi?

Spółdzielnia Równokręgi – kręgi wsparcia jako spółdzielnia

Model Spółdzielni Równokręgi korzysta z idei kręgów wsparcia, stworzonej przez Polskie Stowarzyszenie na rzecz Osób z Niepełnosprawnością Intelktualną¹⁰. Ten model opiera się na lokalnych sieciach współpracy i tworzy warunki do pełnego włączenia rodzin i osób z niepełnosprawnością intelektualną w życie danej społeczności. Modelowe rozwiązanie ma charakter uniwersalny i nakierowane jest na wsparcie osób o szczególnych potrzebach w społeczności lokalnej.

Kręgi składające się na spółdzielnię to: pierwszy, największy to Krąg Samopomocy, składa się on z osób z niepełnosprawnościami, ich opiekunek (też profesjonalnych) oraz osób adwokackich; w owym wewnętrznym kręgu odbywa się samopomoc i wymiana wartości;

- następnie **Krąg Wsparcia**, w którego skład wchodzi wolontariuszki i organizacje-sojuszniki; tam organizuje się wydarzenia integracyjne, opiekę wychowawczą oraz angażuje szerszą społeczność; w obrębie tego kręgu są również odbiorcy i odbiorczynie produktów, a także osoby wspierające projekt regularnymi wpłatami;

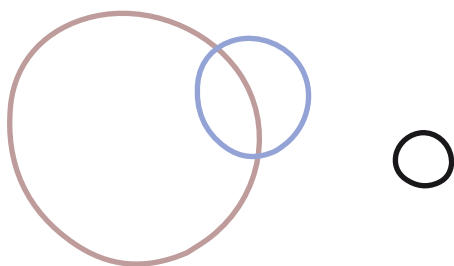


Rys. 2. Nakładające się kręgi tworzą lokalny ekosystem wsparcia.

¹⁰ Zob. O projekcie, Kręgi Wsparcia, dz. cyt.



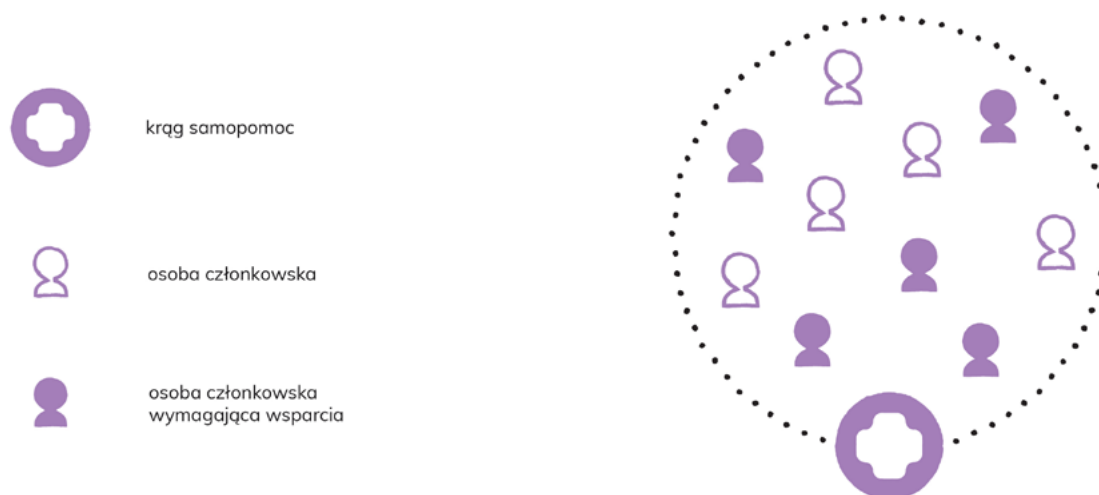
- najdalszy to **Krąg Partnerstwa**, gromadzi on lokalne firmy, instytucje, organizacje, stowarzyszenia czy też osoby prywatne; dzięki regularnej współpracy osoby z niepełnosprawnością otrzymują wsparcie finansowe i instytucjonalne, zapewniana jest współpraca zleceńowa w ramach pracy opiekuńczej, można także rozwijać ideę abonamentu na różne usługi wykonywane przez spółdzielnię;
- ostatni z kręgów to **Krąg Lokalności**, który jest tworem bardziej metaforycznym i ideowym niż fizycznym lub prawnym; oznacza on zakotwiczenie w lokalnej społeczności; ma stwarzać elastyczność modelu poprzez dostosowanie spółdzielni do lokalnej specyfiki, a w konsekwencji ma budować społeczność patrzącą inkluzywnie na osoby z niepełnosprawnościami, natomiast dla osób z niepełnosprawnościami ma wytwarzać środowisko sprzyjające emancypacji i umożliwiające zmianę postrzegania tych osób przez otoczenie.



Krąg Samopomocy

Krąg Samopomocy związany jest przede wszystkim z osobami z niepełnosprawnościami. Są one pełnoprawnymi członkiniami i członkami spółdzielni oraz w pewnym sensie wyjątkowymi członkiniami i członkami – ich interes jest najbardziej chroniony w ramach spółdzielczego ekosystemu. Spółdzielnia Równokreghi ma być jedną ze składowych inkluzji społecznej osób z niepełnosprawnością, przy uwzględnieniu zarówno możliwości inkluzyjnych społeczności lokalnej, jak i zdolności partycypacyjnych osób niepełnosprawnych – podobnie jak w modelu kręgów wsparcia¹¹. Samopomocowy charakter temu kręgowi ma nadawać wzajemne wsparcie osób z niepełnosprawnością. Dzięki mozaikowym doświadczeniom, zarówno życiowym, jak i tym związanym z różnorodnymi możliwościami i ograniczeniami, osoby te

mogą zapewniać sobie kolektywne wsparcie – na poziomie emocjonalnym oraz praktycznym. Ponadto zrzeszeniowy charakter Spółdzielni Równokreghi nadaje jej również charakter integracyjny, który jest bardzo ważny dla osób z niepełnosprawnościami. W przeprowadzonych przez zespół Coop-Tech Hub wywiadach i rozmowach z osobami z niepełnosprawnością intelektualną bardzo mocno wybrzmiewała potrzeba inkluzji, czucia się „na właściwym miejscu” oraz chęć odzyskania lub uzyskania sprawczości. Wierzymy, że na te potrzeby może w pewnym stopniu odpowiedzieć współdziałanie z osobami z podobnymi doświadczeniami, potrzebami lub trudnościami. Ma to zmniejszyć, powszechną niestety wśród osób z niepełnosprawnościami, alienację oraz stworzyć inkluzywną przestrzeń. Krąg Samopomocy jest także niezbędną przestrzenią do tworzenia i praktykowania samorzecznictwa osób z niepełnosprawnościami.



Rys. 3. Krąg Samopomocy złożony z osób z niepełnosprawnościami oraz ich opiekunów i opiekunek

¹¹ Zob. B.E. Abramowska i in., *Bezpieczna przyszłość. Model wsparcia środowiskowego osób z niepełnosprawnością intelektualną w społeczności lokalnej*, 2017, <https://kregiwsparcia.pl/wp-content/uploads/2019/02/Model-BEZPIECZNA-PRZYSZŁOŚĆ.pdf> [dostęp 11.12.2022].

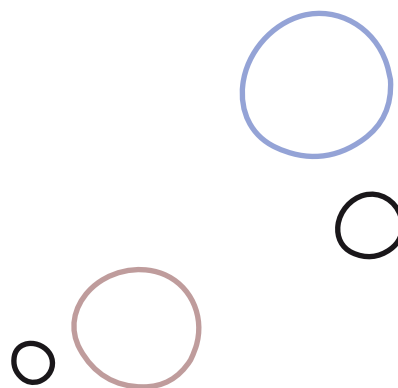
Czym może być takie samorzecznictwo (ang. self-advocacy)? Jest to idea (ale też praktyka), która zakłada, że osoby, które zmagają się z jakimś problemem, dotyczącym również innych ludzi (np. niepełnosprawnością), wypowiadają się o nim publicznie, by przybliżyć go społeczeństwu¹². To także ruch obejmujący właśnie osoby z niepełnosprawnościami, propagujący prawo do pełnego decydowania o swoim życiu, wypowiadania się we własnym imieniu oraz posiadania takich samych praw, jak osoby bez niepełnosprawności¹³. Postulaty te są często rozumiane szerzej i włączają także problemy osób ze spektrum autyzmu, neuroróżnorodnych¹⁴. Jest to mówienie o swoich potrzebach, problemach, marzeniach, specyfice, postulatach we własnym imieniu – nie ustami rodziców, terapeutów, specjalistów i rzeczników, którzy nie mają doświadczenia funkcjonowania jako osoba z niepełnosprawnością.

Organizacyjne umieszczenie osób z niepełnosprawnościami w centrum spółdzielni ma sprzyjać wyrażaniu i dążeniu do spełnienia ich potrzeb w działalności spółdzielczej lub w ramach interakcji z pozostałą częścią lokalnej społeczności.

Wymiana wartości i wzajemne wsparcie wśród członkiń Kręgu Samopomocy może mieć także bardzo wymierny charakter, poczynając od wsparcia opiekuńczego, poprzez wykonywanie drobnych prac, aż po bardziej specjalistyczne usługi (wypływające z indywidualnych umiejętności i możliwości jednostki). Wymianę tę można oprzeć na różnych formach banku czasu czy cyfrowych tokenach. W tym systemie zarówno przyjmowanie, jak i świadczenie usług jest odnotowywane w aplikacji. Dzięki temu wymiana może odbywać się tylko pomiędzy dwiema osobami, ale w ramach szerszego grona korzystającego z jednego rozwiązania technologicznego. Aplikacja może też służyć weryfikacji tożsamości oso-

by, co pozwala zapewnić bezpieczeństwo współpracy. Tokeny mogą być wymieniane na inne usługi lub dobra rzeczowe albo na pieniądze. Wszystko zależy do zasad przyjętych przez grupę. Więcej informacji o tym, jak działać może taka aplikacja, znajdziecie w części zatytułowanej „Platforma cyfrowa dla usług Spółdzielni Równokreśli – innowacje przez technologię”.

Kolejnymi członkiniami i członkami Kręgu Samopomocy są rzeczniczki i rzecznicy osób z niepełnosprawnościami. Idea takiej funkcji zakłada rzecznictwo na rzecz osób z niepełnosprawnościami w momentach, gdy samorzecznictwo nie jest możliwe. Adwokat osoby z niepełnosprawnością ma za zadanie dbać o jej interesy – szczególnie w sytuacjach, w których z różnych względów osoba, której dotyczy sprawa, nie jest w stanie samodzielnie podjąć pewnych decyzji. Założeniem jest powołanie osoby członkowskiej spółdzielni (i kręgu), która pełniłaby rolę rzeczniczą – nie musi być to osobna adwokatka dla każdej osoby z niepełnosprawnościami, ale w zależności od potrzeb i możliwości konkretnej grupy można zwiększać lub zmniejszać liczbę osób adwokackich.



¹² Zob. Samorzecznictwo, Obserwatorium Językowe Uniwersytetu Warszawskiego, 13.11.2021, <https://obserwatoriumjezykowe.uw.edu.pl/hasla/samorzecznictwo/> [dostęp 11.12.2022].

¹³ Zob. Jak wykorzystać samorzecznictwo do rozwiązywania uświadamiania społeczeństwa?, Jasna strona spektrum, 14.12.2022, <https://jasnastronaspektrum.pl/samorzecznictwo/> [dostęp 11.12.2022].

¹⁴ Neuroróżnorodność – neologizm spopularyzowany pod koniec lat 90. XX w. przez australijską socjolożkę Judy Singer i amerykańskiego dziennikarza Harveya Blume'a w celu określenia różnorodności ludzkich mózgow w takich sferach, jak towarzyskość, uczenie się, uwaga, nastrój i inne funkcje umysłowe bez ich „patologizowania” (T. Armstrong, *The Power of Neurodiversity. Unleashing the Advantages of Your Differently Wired Brain*, Lifelong Books Cambridge, Massachusetts 2011).

Głównymi zadaniami rzecznicy lub rzecznika osób z niepełnosprawnościami jest:

- udzielanie informacji osobom z niepełnosprawnościami o przysługujących im prawach członkowskich i identyfikowanie przypadków dyskryminacji ze względu na niepełnosprawność lub inną cechę wrażliwą (taką jak orientacja seksualna, wyznanie, płeć czy etniczność),
- orędowanie za rozwiązaniami, które przyczyniają się do samostanowienia i zwiększenia dobrobytu osób z niepełnosprawnościami, a także odpowiedzią na ich specyficzne potrzeby w ramach lokalnej społeczności oraz społeczności spółdzielni,
- przemawianie w imieniu osób z niepełnosprawnościami w sytuacjach jasnego wyrażenia woli przez konkretną osobę lub konkretne osoby z niepełnosprawnością podczas spotkań i działań,
- pomaganie osobom z niepełnosprawnościami w reprezentacji ich interesów i w egzekwowaniu ich praw,
- promowanie pełnego uczestnictwa osób z niepełnosprawnościami w głównym nurcie działań spółdzielni, a także w działaniach związanych z lokalną społecznością.

Bardziej szczegółowe funkcje i działania osoby rzeczniczej powinny wynikać ze specyfiki danej grupy.

Ważnym elementem kręgów będą opiekunowie i opiekunki osób z niepełnosprawnościami. Rozumiemy przez to zarówno opiekunki i opiekunów profesjonalnych, jak i rodziny osób z niepełnosprawnościami. W ten sposób łączymy doświadczenie zawodowe oraz wykształcenie formalne z doświadczeniem nieprofesjonalnym, praktyką dnia codziennego oraz, nierzadko, najlepszym zrozumieniem kontekstu i specyfiki sytuacji, w jakiej znajduje się osoba z niepełnosprawnością czy jej rodzina.

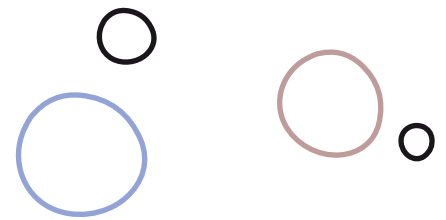
Inkluzja rodzin osób z niepełnosprawnością jest równie ważna, co inkluzja samych osób z niepełnosprawnością.

W wielu przypadkach niepełnosprawność jednego z członków rodziny drastycznie zmienia jej funkcjonowanie oraz (często ze względu na brak wystarczającego wsparcia instytucjonalnego i finansowego) determinuje rozkład środków i zasobów, jakie przeznaczane są na utrzymanie dobrostanu poszczególnych członków rodziny. Jednym z pryncypiów Spółdzielni Równokreśli może być także odpowiadanie na potrzeby rodzin osób z niepełnosprawnościami. Wsparcie w zaspokajaniu ich potrzeb lub w łagodzeniu pewnych luk systemowych może stanowić wymianę za korzystanie z doświadczenia i wiedzy, którą posiadają ci nieformalni opiekunowie. Warto również zaznaczyć, że członkostwo osób z rodziny wydaje się niezbędne w sytuacji (częściowego lub całkowitego) ubezwłasnowolnienia osoby z niepełnosprawnością wynikającego z tej niepełnosprawności – przy założeniu, że kuratorem ubezwłasnowolnionej osoby jest członek rodziny, co oczywiście nie zawsze musi być zgodne ze stanem faktycznym.

Ponadto w tym modelu korzystamy także z doświadczenia opiekunów i opiekunek profesjonalnych. Przyjmuje się, że rolą profesjonalistów o różnych specjalnościach jest nie tylko rehabilitacja osób z niepełnosprawnością, ale i odpowiednie wspieranie ich rodzin, aby były one strukturami otwartymi i otwierającymi się na świat społeczny, a nie strukturami, w których funkcjonowaniu dominują mechanizmy obronne, izolujące osoby z niepełnosprawnościami od społecznego otoczenia¹⁵. Ponadto profesjonalistki, które stale i na co dzień pracują z osobą z niepełnosprawnością oraz z jej rodziną, mogą stanowić równie istotny rezerwuar wiedzy o specyfice danej sytuacji. Tworząc strukturę naszego modelu, nie chcemy definiować, kto jest opiekunem lub opiekunką profesjonalną; zależnie od sytuacji mogą to być rehabilitantki, pracownicy społeczni, asystentki osób z niepełnosprawnością i wiele innych osób, które wykonują sprofesjonalizowaną pracę skoncentrowaną na spełnianiu potrzeb osób z niepełnosprawnością.

¹⁵ Zob. B.E. Abramowska i in., *Bezpieczna przyszłość...*, dz. cyt.

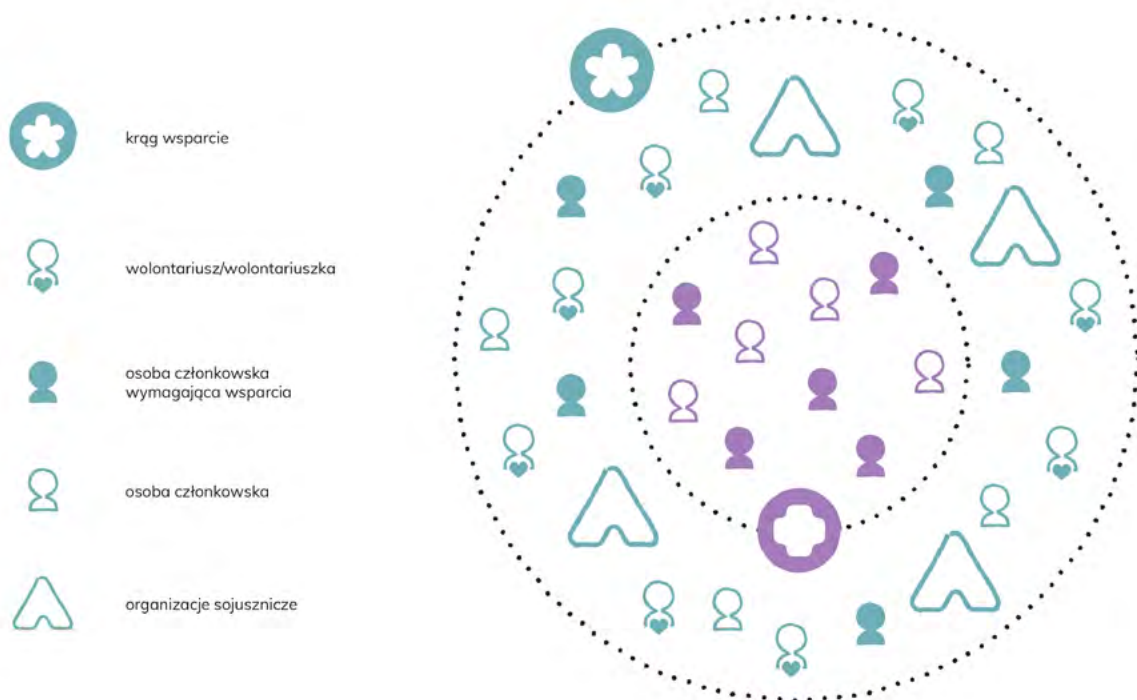
Krąg Wsparcia



Drugim z kręgów jest Krąg Wsparcia – w jego skład wchodzi zarówno wolontariusze i wolontariuszki oraz organizacje-sojuszniczki, jak i odbiorczynie produktów, klienci spółdzielni oraz osoby wspierające projekt regularnymi wpłatami (lub pozostali członkowie-inwestorzy spółdzielni). To w tym kręgu odbywają się włączanie w działanie spółdzielni osób niebędących jej członkami (w tym także osób z niepełnosprawnością), nieodpłatna pomoc na rzecz wspieranych osób z niepełnosprawnościami, wydarzenia integracyjne czy opieka wychowawcza. To tutaj ma miejsce również nieodpłatna pomoc na rzecz wspieranej osoby z niepełnosprawnością. Ze względu na spółdzielczą formułę, w jakiej operuje Spółdzielnia Równokręgi, w podmiocie tym

panuje demokracja zarządcza oraz ekonomiczna. Oznacza to, że każdy z członków (każda z osób prawnych lub fizycznych), niezależnie od ilości i formy wniesionych udziałów, ma taki sam udział w decydowaniu o spółdzielni, jej działaniach i finansach.

Przywołane już opracowanie „Bezpieczna przyszłość...” mówi o tym, że „[w] polskich warunkach zaangażowanie wolontariuszy w proces budowania kręgów jest efektywne, o ile praca z konkretną osobą jest oparta na wspólnych zainteresowaniach, doświadczeniach, pomysłach na organizację wolnego czasu”¹⁶. Korzystając z tego doświadczenia innych instytucji i projektów, stwierdziliśmy, że krąg oparty na wolontariuszach sprawdzi się również



Rys. 4. Krąg Wsparcia złożony z wolontariuszek i wolontariuszy, sojuszniczych organizacji oraz osób korzystających z usług spółdzielni jako klienci i klientki

¹⁶ Zob. tamże.

w przypadku spółdzielni osób z niepełnosprawnościami. Ponadto wraz z wolontariuszami do tego kręgu mają dołączać instytucje partnerskie. Z założenia mają być to właśnie organizacje, w których osoby stają się członkiniami spółdzielni (wcześniej pełniły one rolę wolontariacką na rzecz osób z niepełnosprawnościami). Rolę wolontariuszy, członkiń Kręgu Wsparcia mogą pełnić także osoby z niepełnosprawnościami, które z różnych powodów nie chcą lub nie mogą być w Kręgu Samopomocy. Jest to kolejny z elementów inkluzji osób z niepełnosprawnościami w tym modelu ekonomicznym. Członkowie tego kręgu funkcjonują na kilku zasadach: dobrowolności udziału, wspólnego celu, łączenia zasobów, współodpowiedzialności i równouprawnienia.

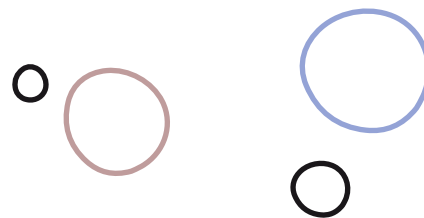
Bardzo ważną funkcję w tym kręgu pełnią również instytucje-partnerki. Ich rola polega przede wszystkim na udzielaniu wsparcia; dysponują też wiedzą i doświadczeniem w pracy z osobami z niepełnosprawnościami lub – ogólnie – w działaniu społecznym. Jako że wszystkie kręgi zazębiają się, a ich działalność jest wobec siebie komplementarna, organizacje-partnerki mogą być pozyskiwane z szerszego kręgu – Kręgu Partnerstwa, gdy zdecydują się, że chcą być bardziej aktywne w działaniach spółdzielni. Organizacje-partnerki mają wspierać spółdzielnię różnymi zasobami, także materialnymi – finansowymi i przestrzennymi.

Krąg Wsparcia tworzą również odbiorczynie i odbiorcy usług i produktów spółdzielni, klienci, podmioty i osoby zasilające spółdzielnię regularnymi wpłatami, ale też potencjalni pozostali członkowie-inwestorzy spółdzielni. Odbiorcy, odbiorczynie i podmioty klienckie zostają automatycznie włączone w Krąg Wsparcia w momencie, w którym zdecydują się na finansowe zasilenie spółdzielni poprzez skorzystanie z jej usług lub zakup oferowanych przez nią produktów. Jednak w tym modelu finansowe wsparcie może być oferowane bez wymiany na usługę lub produkt. Instytucje czy osoby prywatne, które popierają projekt i jego ideę, wpłacając regularne datki, także stają się częścią Kręgu Wsparcia. Nie każda osoba wspierająca finansowo spółdzielnię musi być jej członkinią, ale może nią być – w tej grupie znajdują się osoby członkowskie (inwestorzy). Oni – będąc formalnymi członkami spółdzielni – mogą także czerpać zyski z jej pracy w postaci wypłacanej dywidendy.

Ten krąg oznacza zapewnienie i uzupełnianie różnych zasobów dla spółdzielni. Jednocześnie gwarantuje zróżnicowany nakład dodatkowej pracy lub zaangażowania w jej działanie ze strony osób i grup będących członkami Kręgu Wsparcia.

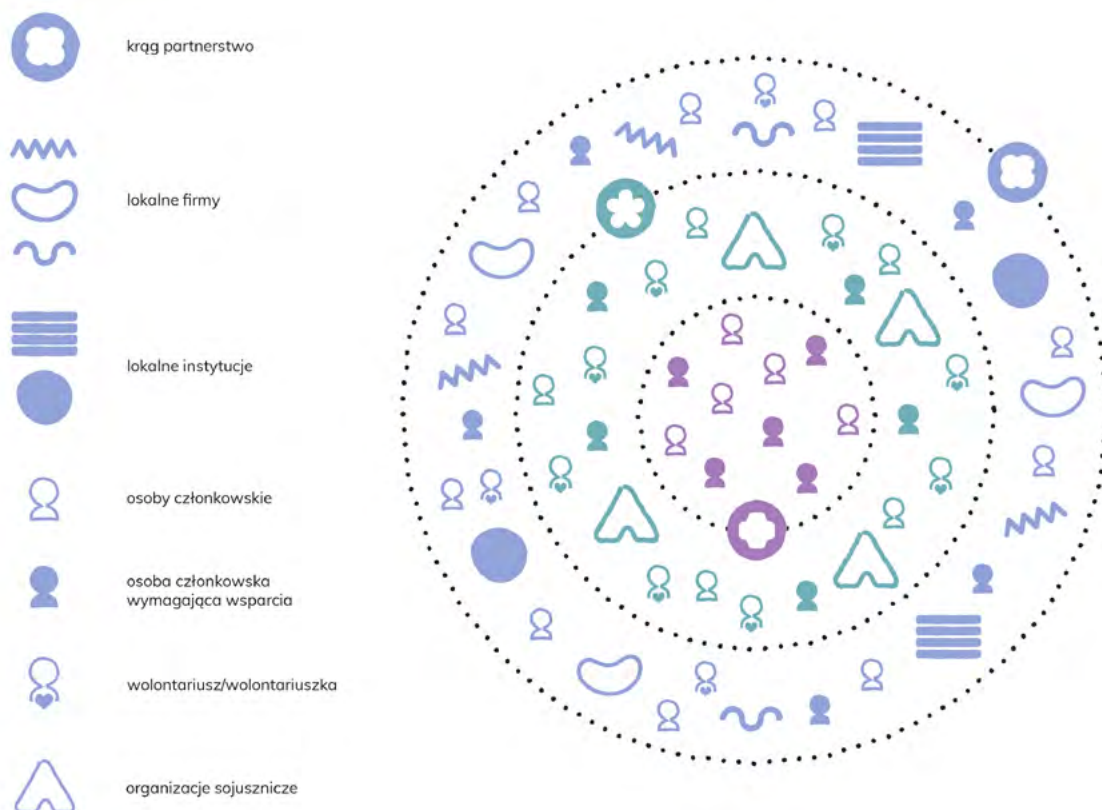


Krąg Partnerstwa



Krąg Partnerstwa w naszym modelu spółdzielni składa się z lokalnych instytucji oraz organizacji. W jego skład mogą wchodzić też okoliczne związki wyznaniowe (kościół), lokalne przedsiębiorstwa, miejscowe instytucje – organizacje, stowarzyszenia. To mogą być również: spółdzielnie socjalne, centra usług społecznych, spółdzielnie socjalne osób prawnych, instytucje reintegracji (takie jak warsztaty terapii zajęciowej, zakłady aktywności zawodowej, środowiskowe domy samopomocy). Krąg Partnerstwa zakłada także uczestnictwo grup mieszkańców – klientów usług, osób prywatnych, np. seniorów.

Owo zrzeszenie opiera się przede wszystkim na mądrym wykorzystaniu komponentu lokalności. Szczególnie instytucje publiczne, przedstawiciele biznesu oraz organizacje pozarządowe mają potencjał kotwiczący. Instytucje kotwiczące to instytucje, które organizują lokalny rynek pracy albo są głównymi odbiorczyniami usług spółdzielni lub innych mniejszych zakładów pracy. Pojęcie to zaczerpnęliśmy z tzw. Modelu Cleveland. Amerykańskie miasto Cleveland jest przykładem udanej transformacji gospodarki w oparciu o model spółdzielczy. Miasto to, dotknięte dezindustrializacją i ubóstwem, w 2008 roku zaczęło realizować program rozwoju spółdzielczości, znany jako



Rys. 5. Krąg Partnerstwa złożony z lokalnych instytucji oraz organizacji

Model Cleveland. Samorząd we współpracy z lokalną fundacją oraz instytucjami kołwiczącymi (uczelniami i szpitalami) powołał organizację Evergreen Cooperatives. Jej zadaniem było tworzenie i rozwijanie spółdzielni w celu budowy stabilnych i jakościowych miejsc pracy dzięki lokalnemu fundusowi odnawialnemu. Wdrażanie programu rozpoczęto w najbiedniejszych dzielnicach, w których ubóstwem dotkniętych było około 25–30% mieszkańców i mieszkańek. Instytucje kołwiczące wcześniej korzystały z usług korporacji, które oferowały pracę niskiej jakości. Z myślą o rozwoju lokalnego rynku pracy organizacja Evergreen Cooperatives najpierw utworzyła spółdzielczą pralnię obsługującą placówki medyczne. Następne kooperatywy zajęły się instalacjami fotowoltaicznymi, termomodernizacją budynków oraz produkcją żywności. Od 2018 roku fundusz inwestycyjny Evergreen Cooperatives kupuje również firmy i przekształca je w nowe spółdzielnie. Transformacja objęła już dwa przedsiębiorstwa budowlane oraz lokalną sieć kawiarni wraz z palarnią kawy. W trakcie pandemii COVID-19 umożliwiło to uchronienie około trzydziestu osób przed utratą pracy¹⁷. Fundusz przygotowuje się teraz do przejścia fabryki produkującej części do samochodów oraz firmy cateringowej.

W Modelu Cleveland występujący w roli inicjatora samorząd zapewnił dość ograniczone środki, głównie w formie pożyczek. Jednak sam jego udział i autorytet pozwoliły na uzyskanie finansowania z prywatnych i federalnych funduszy. Gminny stempel nadał inicjatywom powagi, odróżniając je od innych tego typu przedsięwzięć obecnych na rynku. Dalszy rozwój spółdzielni jest gwarantowany przez fundusz odnawialny, do którego na wspólne cele wpłacają one 10% swoich zysków. Evergreen Cooperatives jako korporacja non profit docelowo ma

posiadać 10–20% udziałów w każdej spółdzielni, w celu zapewnienia ciągłości całego przedsięwzięcia. W ten sposób powstaje ekosystem wspierających się nawzajem podmiotów gospodarczych, które działają w imię wspólnego celu, jakim jest budowa lokalnej odporności. Spółdzielnie w Modelu Cleveland oferują przejrzyste ścieżki nabywania w nich udziałów. Pracownice i pracownicy po okresie próbnym otrzymują podwyżkę, z której część jest automatycznie inwestowana. W ciągu trzech lat zapewnia im to współwłasność w spółdzielni i współudział w zyskach. Tworzeniu nowych miejsc pracy towarzyszą szkolenia dla osób, które nie pracowały wcześniej na podobnym stanowisku. Obejmują one także przygotowanie do pracy w demokratycznej organizacji oraz trening umiejętności życiowych i profesjonalnych¹⁸. O innych przykładach spółdzielczych projektów przeczytacie więcej w naszych raportach „Spółdzielcza transformacja” oraz „Spółdzielczy Plan Odbudowy”¹⁹. W przypadku Spółdzielni Równokreghi rolę instytucji kołwiczących mogą pełnić samorząd lokalny oraz firmy chcące działać na rzecz wspierania inicjatyw społecznych. Mogą być pierwszymi klientami i klientkami Spółdzielni Równokreghi, zapewniając jej tym samym ciągłość zleceń i płynność finansową. Grupy osób prywatnych mogą zapewniać spółdzielni zlecenia poprzez wykorzystanie mechanizmu subskrypcji abonamentowych. Osoba prywatna może wykupić spółdzielczy abonament na usługi (związane np. z pracą opiekuńczą, prostymi pracami porządkowymi, ogrodnymi, naprawczymi). Subskrypcja ta może być obsługiwana przez aplikację spółdzielczą PLZ. Dzięki temu mieszkańcy mają zapewnione wsparcie w momencie, w którym potrzebują danej usługi – a to gwarantuje pracę osobom zatrudnionym przez spółdzielnię oraz zarobek dla niej samej.

¹⁷ B. Duong, Despite a Rocky Start, Cleveland Model for Worker Co-ops Stands Test of Time, Shelterforce, 9.03.2021, <https://shelterforce.org/2021/03/09/despite-a-rocky-start-cleveland-model-for-worker-co-ops-stands-test-of-time/> [dostęp 11.12.2022].

¹⁸ E. Wang, N.A. Filión, Case Study: Cleveland, OH: The Cleveland Evergreen Cooperatives, Institute for Sustainable Communities, 2011, <https://community-wealth.org/content/case-study-cleveland-oh-cleveland-evergreen-cooperatives> [dostęp 11.12.2022]; J.J. Zygmuntowski, P. Wójcik, Nowy model ekonomii, Caritas Polska, Warszawa 2020, <https://laudatosi.caritas.pl/wp-content/uploads/2020/12/Opracowanie-3-No-wy-model-ekonomii.pdf> [dostęp 17.12.2022].

¹⁹ N.J. Bąk, J. Erbel, J. Galiński, P. Małańczuk, M. Pasierbski, J.J. Zygmuntowski, Spółdzielczy Plan Odbudowy, Warszawa 2021, <https://www.hub.coop/publikacja/spoldzielczy-plan-odbudowy/> [dostęp 11.12.2022]; W. Bielecki, J. Erbel, Ł. Komuda, M. Szczerba, J.J. Zygmuntowski, Spółdzielcza transformacja. Operacjonalizacja sprawiedliwej transformacji dla regionów węglowych w Polsce, Warszawa 2022, <https://www.hub.coop/publikacja/spoldzielcza-transformacja-sprawiedliwa-transformacja-operacjonalizacja/> [dostęp 12.12.2022].

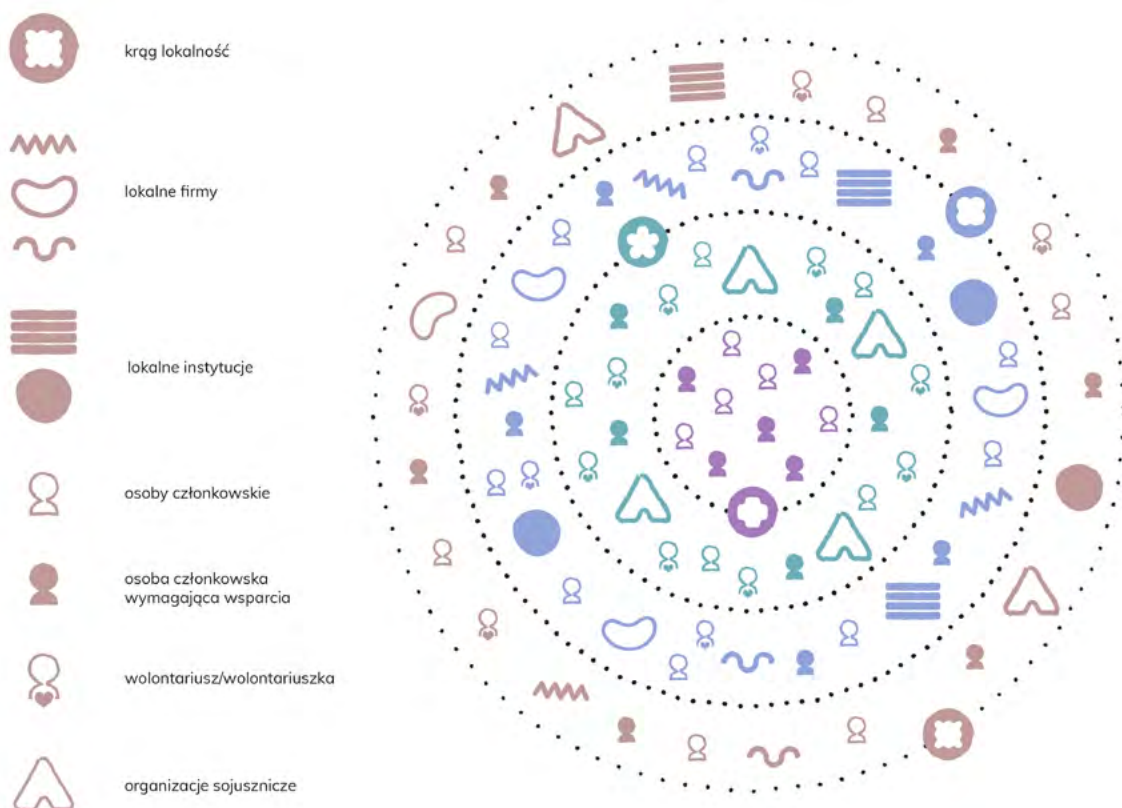
Krąg Lokalności

Krąg Lokalności jest koncepcją zakorzeniającą spółdzielnię, jak sama nazwa wskazuje, w lokalnym ekosystemie, zarówno społecznym, jak i przyrodniczym. W naszym założeniu ma on przede wszystkim zapewniać elastyczność w skalowaniu modelu, umożliwiać emancypację osób z niepełnosprawnościami dzięki możliwości podejmowania pracy oraz uczestniczeniu w życiu lokalnej społeczności. Ponadto ma stwarzać nowe relacje oparte na zaufaniu i trosce, szczególnie dla osób starszych, wykluczonych czy wszystkich innych, którzy mogą spełniać swoje potrzeby integracyjne w ramach Spółdzielni Równokreśli.

Umocowanie w lokalności z jednej strony tworzy przywiązanie spółdzielni i jej członków do miejscowego kontekstu – instytucji i osób, z drugiej zaś umożliwia przystosowanie do potrzeb danej okolicy i jej miesz-

kańców. Korzystanie z lokalnych zasobów i nastawienie na istotną partycypację obywateli i obywateli sprawia, że Spółdzielnia Równokreśli nie jest wyłącznie kolejnym biznesem i pracodawcą. Zyskuje możliwość stania się centrum miejscowego rozwoju na wielu płaszczyznach – gospodarczej, ale też towarzysko-relacyjnej czy równościowej.

Osoby z niepełnosprawnościami często mierzą się z dyskryminacją, osamotnieniem lub przedmiotowym traktowaniem ze strony instytucji pomocowych. Inkluzja do społeczności, która zaczyna się od wejścia na rynek pracy, a następnie obejmuje także inne obszary życia społeczno-kulturowego, jest sposobem na zmniejszenie wykluczenia społecznego. Osoby z niepełnosprawnością mają wówczas znacznie więcej okazji do poznawania innych osób w okolicy i stają się częścią lokalnej wspólnoty na podob-



Rys. 6. Krąg Lokalności zakorzeniony w lokalnym ekosystemie, zarówno społecznym, jak i przyrodniczym

nej zasadzie, co wszyscy inni. Ponadto demokratyczne zarządzanie, zarówno jeśli chodzi o wybór obszaru działalności spółdzielni, jak i dzielenie się zyskami sprawia, że osoby z niepełnosprawnością odzyskują sprawczość. Środki zarobione przez spółdzielnię mogą być przeznaczane na różne cele: na rozwój spółdzielni, na wypłaty dla jej osób członkowskich albo na lokalne inicjatywy. Wspieranie społeczności to zresztą powszechny model stosowany przez współczesne spółdzielnie cyfrowe – np. wywodząca się z Wenecji międzynarodowa spółdzielnia platformowa Fairbnb.coop, działająca w obszarze zrównoważonej turystyki, przeznaczająca połowę swoich zysków na wsparcie lokalnych projektów. Listę projektów typuje spółdzielnia, a o tym, na który projekt przeznaczają się wsparcie, decydują jej klienci i klientki²⁰.

Współcześnie tworzone spółdzielnie dbają o swoje sąsiedztwo zarówno w wymiarze społecznym, jak i w wymiarze przyrodniczym. Spółdzielnie w swoje DNA mają wpisana troskę o lokalne środowisko – zarówno gdy mowa jest o środowisku przyrodniczym (wpływie na klimat, braku zanieczyszczeń, dbałości o rośliny i zwierzęta), ale też o osobach i instytucjach, które to środowisko społeczne tworzą.

Podstawą spółdzielczej działalności musi być także dbałość o środowisko naturalne, w którym spółdzielnia funkcjonuje i na które wpływa. Spółdzielnia operuje

w obszarze, który jest skupiskiem wielu istot – poprzez uznanie ich obecności można objąć je takim samym szacunkiem i troską, jak organizmy niebędące ludźmi. Osoby pracujące w spółdzielni mogą wykonywać prace, które bezpośrednio wpływają na tworzenie się wielogatunkowych relacji. Może być to dbanie o zielen, tworzenie miejskiego rolnictwa, opiekowanie się zwierzętami towarzyszącymi i wiele innych. Każda z tych aktywności tworzy relacje, które mogą przynosić korzyści wszystkim stronom. Ponadto owa więź może wpływać pozytywnie na nastawienie ludzi do innych istot oraz na planetę i środowisko w ogóle. Troska i przywiązanie wytwarzające się przez nastawienie na lokalność mają przejawiać się też w podejmowaniu się losem także tych pozaludzkich elementów otoczenia, jak pojedyncze istoty, ale też całe ekosystemy czy siedliska. Wspólnota wielogatunkowa organizująca się w ten sposób wpływa pozytywnie także na ludzi, którzy ją współtworzą – przebywanie z roślinami i zwierzętami bywa terapeutyczne, uspokajające i daje cel oraz rozwija współodczuwanie. Tutaj inspirującym przykładem jest fińska spółdzielnia Snowchange, zajmująca się rekultywacją zniszczonych przez wydobycie ropy terenów na kole podbiegunowym. Efektem tych działań ma być nie tylko przywrócenie bioróżnorodności, ale również stworzenie nowej gałęzi gospodarki, jaką jest zrównoważona turystyka, promująca kulturę rdzennych społeczności i ich wierzenia²¹.

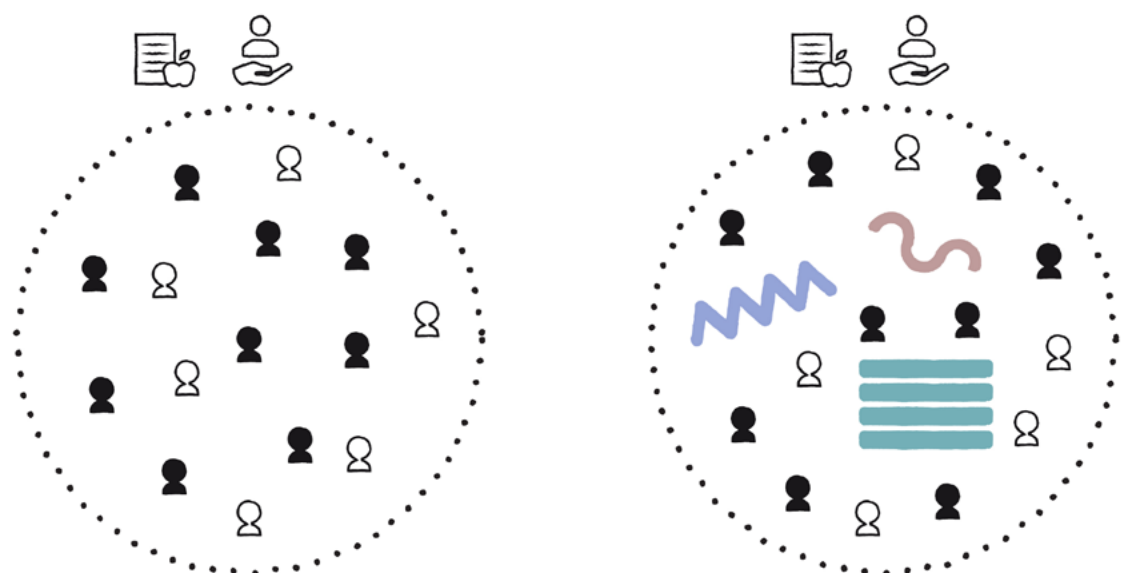
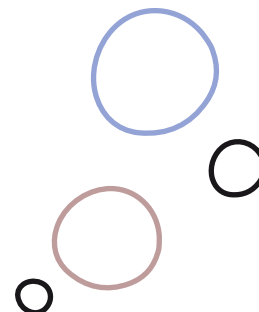


²⁰ Więcej: Discover how Fairbnb.coop works, Fairbnb.coop, <https://fairbnb.coop/how-it-works/> [dostęp 11.12.2022] oraz w raporcie CoopTech Hub: N.J. Bąk i in., *Spółdzielczy Plan Odbudowy*, dz. cyt.

²¹ Więcej: Snowchange Cooperative, <http://www.snowchange.org> [dostęp 11.12.2022] oraz w raporcie CoopTech Hub: W. Bielecki i in., *Spółdzielcza transformacja...*, dz. cyt.

Dwa modele – Równokręgi jako spółdzielnia pracy lub spółdzielnia rozwojowa

Polskie prawo pozwala funkcjonować zarówno spółdzielniom założonym przez indywidualne osoby, jak i tym, w których osobami członkowskimi są podmioty prawne. W przypadku Spółdzielni Równokręgi widzimy dwie ścieżki rozwoju: stworzenie spółdzielni pracy, której członkami i członkiniami będą osoby z niepełnosprawnością zatrudnione w spółdzielni, albo stworzenie spółdzielni hybrydowej, w skład której będą wchodzić indywidualne osoby oraz instytucje. Ten drugi model ze względu na swój społeczny potencjał nazywamy spółdzielnią rozwojową. Przyjrzyjmy się im obu.wielu płaszczyznach – gospodarczej, ale też towarzysko-relacyjnej czy równościowej.



obszary
działalności
spółdzielni



osoby
indywidualne



osoby prawne:
lokalne instytucje,
organizacje
i firmy

Rys. 7. Dwa modele spółdzielni rozwojowej: spółdzielnia pracy oraz spółdzielnia rozwojowa

Spółdzielnia pracy to stowarzyszenie zrzeszające pracowników. Jego celem jest wspólne zarobkowanie grupy osób. To oni (pracownicy) są właścicielami spółdzielni, a każdy właściciel ma swój udział w podejmowaniu decyzji. Możliwe jest także utworzenie zarządu spółdzielni pracy. Członek spółdzielni i spółdzielnia muszą pozostawać ze sobą w stosunku pracy. Mówi o tym artykuł 182 § 1 Ustawy z dnia 16 września 1982 r. – Prawo spółdzielcze (Dz.U. z 2021 r. poz. 648). Z członkami spółdzielni zawierana jest tzw. spółdzielcza umowa o pracę. Dokładną definicję spółdzielni pracy reguluje art. 1 Prawa spółdzielczego:

„§ 1. Spółdzielnia jest dobrowolnym zrzeszeniem nieograniczonej liczby osób, o zmiennym składzie osobowym i zmiennym funduszu udziałowym, które w interesie swoich członków prowadzi wspólną działalność gospodarczą.

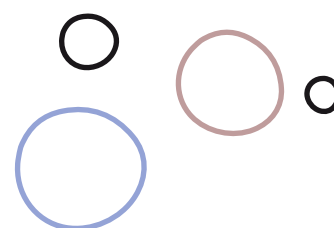
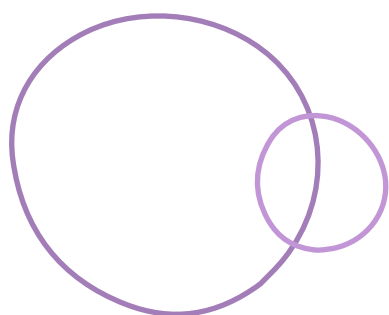
§ 2. Spółdzielnia może prowadzić działalność społeczną i oświatowo-kulturalną na rzecz swoich członków i ich środowiska”.

Spółdzielnie pracy najprościej jest określić jako przedsiębiorstwa zarządzane przez swoich pracowników, organizacje tworzące produkty lub usługi. Zdecydowana większość pracowników spółdzielni jest ich właścicielami. To jak działa spółdzielnia pracy, określa jej statut, jednak są pewne cechy stałe. We wszystkich głosowaniach jeden pracownik dysponuje jednym głosem, niezależnie od posiadanych udziałów. Schemat działalności spółdzielni pracy ma przede wszystkim odpowiadać potrzebom właścicieli – pracowników, a nie klientów czy kontrahentów, jak w przypadku zwykłych firm. Spółdzielnie mają prawo do korzystania z pomocy organów władzy

państwowej oraz administracji rządowej i samorządowej. W modelu Równokreśli instytucje wspierające stanowią partnerstwo nastawione na wzmacnianie spółdzielni, ale nie są osobami członkowskimi spółdzielni.

Drugi model – spółdzielni rozwojowej – zakłada włączenie instytucji z Kręgu Partnerstwa do samej spółdzielni. Osobami członkowskimi są więc zarówno osoby z niepełnosprawnościami zatrudnione w spółdzielni, jak i osoby prawne, czyli – w tym przypadku – instytucje wspierające. Mogą to być lokalne organizacje pozarządowe, spółdzielnie socjalne, parafie czy samorządy.

W przypadku powoływania spółdzielni rozwojowych możliwych jest kilka scenariuszy. Pierwszy z nich zakłada, że spółdzielnię powołują osoby prawne, czyli na przykład instytucje kotwiczące, które chcą korzystać z pracy osób z niepełnosprawnościami. To one są odpowiedzialne za uruchomienie spółdzielni i zapewnienie jej pierwszych zleceń. Na tym etapie, kiedy spółdzielnia jest spółdzielnią osób prawnych, podejmowanie decyzji może odbywać się demokratycznie (jedna osoba = jeden głos) albo proporcjonalnie do wniesionego kapitału. Kolejny krok to włączenie pracowników i pracowniczek spółdzielni oraz potencjalnie innych osób (np. opiekunów i opiekunek), które chcą w niej pracować albo w nią zainwestować. Ten etap poszerzenia grona członkowskiego o osoby fizyczne nazywamy hybrydowaniem. Taki nowy skład zmienia też nieznacznie ramy działania spółdzielni – potrzeba minimum 10 osób członkowskich, aby spółdzielnia mogła działać, a zarządzanie jest w pełni demokratyczne (jedna osoba = jeden głos, niezależnie od wysokości wniesionego kapitału).



Spółdzielnia Równokreśli jako spółdzielnia pracy

PLUSY

- ochrona praw pracowniczych wynikająca nie tylko z Kodeksu pracy, ale również z Prawa spółdzielczego;
- możliwość skrócenia czasu pracy i poziomu wynagrodzenia decyzją walnego zgromadzenia;
- ustawowe zapewnienie pomocy organów państwowych w przypadku spółdzielni z osobami z niepełnosprawnościami;
- spółdzielnia musi zapewnić pracę wszystkim swoim członkom/członkiniom.

MINUSY

- każdy członek/członkini musi być jednocześnie pracownikiem/pracowniczką;
- sztywno ustalone ramy zatrudniania osób;
- brak możliwości zatrudnienia firm, np. do terapii;
- okres kandydacki.

Spółdzielnia Równokreśli jako spółdzielnia rozwojowa

PLUSY

- nie ma wymogu, aby każdy pracownik/pracowniczką był/była członkiem/członkinią spółdzielni, co jest szczególnie ważne w przypadku osób lideryskich oraz trenerów/trenerek, opiekunów/opiekunek grup;
- firmy, spółdzielnie, organizacje pozarządowe i inne instytucje mogą wchodzić w skład spółdzielni;
- brak wymogów co do formy zawieranych umów o pracę, co pozwala na większą elastyczność;
- brak okresu kandydackiego, co może przyspieszyć działalność;
- nie ma ściśle wyznaczonych ram wypowiedzenia umów, co pozwala na większą elastyczność;
- otwartość na inwestowanie osób, które są pracownikami/pracowniczkami spółdzielni.

MINUSY

- nowa formuła działania (brak przetartych ścieżek);
- brak wsparcia ze strony państwa skierowanego do takich spółdzielni;
- dowolność w kształtowaniu umów o pracę, czyli brak preferencji dla osób z niepełnosprawnościami (np. w postaci domyślnie skróconego czasu pracy);
- większa elastyczność działania, która wymusza wyższy poziom uważności przy określaniu zasad działania.

Tab. 1. Dwa spółdzielcze modele prawne – wspólne cechy i różnice²²

²² Ustawa z dnia 16 września 1982 r. – Prawo spółdzielcze (t.j. Dz.U. 2021 poz. 648).



Obszary działalności spółdzielni

Osoby z niepełnosprawnością są jak najbardziej zdolne i chętne do podjęcia regularnej pracy, która dałaby im większe poczucie samodzielności i zwiększyła autonomię finansową. Praca powinna być realizowana z regularnym wsparciem opiekunów – niekoniecznie w ich stałej obecności, ale przy superwizji oraz wsparciu logistycznym (np. dojazdu do pracy) czy w kwestiach prawnych. Możliwe do podjęcia przez osoby z niepełnosprawnością prace obejmują takie aktywności, jak:

- opieka nad zwierzętami domowymi;
- dbanie o zielen (koszenie trawy, ogrodnictwo, grabienie liści);
- dotrzymanie towarzystwa osobom samotnym lub osobom z trudnościami;
- pomoc domowa (sprzątanie, gotowanie, robienie zakupów);
- drobne naprawy, usługa „złotej rączki”;
- rozrywka, np. koncerty świąteczne;
- dorywcza pomoc, np. w wypakowaniu czy pakowaniu towarów, sprzątanu magazynów.

Propozycja takiego zakresu pracy została przyjęta z entuzjazmem, szczególnie ze względu na możliwość poznawania nowych ludzi i budowania relacji w lokalnej społeczności. Wiele osób zaznacza, że już takie prace wykonuje, jednak nieregularnie i zwykle nieodpłatnie (choć niekoniecznie). Uczestnikom zależało na wzięciu pod uwagę ich indywidualnych kompetencji i preferencji – wypracowana została propozycja stworzenia indywidualnego profilu każdej osoby w spółdzielni, obejmującego listę możliwych do podjęcia przez nią zadań oraz informacje na temat jej specyficznych potrzeb czy zachowań związanych ze zdrowiem. Nie widać było przeciwskażeń czy oporu wobec podjęcia pracy regularnej, choć pełen etat wydawał się uczestnikom zbyt wymagający i niemożliwy do pogodzenia z dalszym uczestnictwem w WTZ. Wsparcie społeczne w postaci uczestnictwa w jakiejś formie wspólnotowej osoby z niepełnosprawnością uznawały za kluczowe w budowaniu aktywności zawodowej.



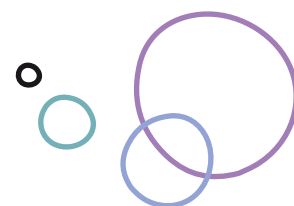
**Platforma cyfrowa dla usług
Spółdzielni Równokręgi
– innowacje przez technologię**



Spółdzielnia Równokreśli będzie działać zarówno w przestrzeni fizycznej, jak i w przestrzeni cyfrowej. Do koordynacji działań w obszarze wirtualnym posłuży spółdzielcza platforma PLZ wraz z towarzyszącą jej wielofunkcyjną aplikacją. Platforma Lokalnych Zasobów to połączenie aplikacji społecznościowej z cyfrową przestrzenią wymiany, którą najprościej moż-

na porównać do wirtualnego targowiska. Można na niej wymieniać różnego rodzaju informacje, tworzyć wydarzenia, przeprowadzać głosowania oraz sprzedawać produkty i usługi. Dzięki temu PLZ ułatwia współpracę społecznościom sąsiedzkim, organizacjom społecznym czy lokalnym przedsiębiorstwom. Łączy więc w jednym miejscu wszystkie kręgi wsparcia.

Hybrydowe sąsiedztwo



Idea PLZ zakłada, że narzędzia cyfrowe nie powinny zastępować relacji budowanych w świecie rzeczywistym, ale je wspierać. Dlatego aplikacja jest pomyślana tak, aby w jak największym stopniu była cyfrowym odbiciem przestrzeni miejskiej. W hybrydowym sąsiedztwie ludzie nie tylko mieszkają i pracują w pobliżu, ale także współdziałają online poprzez różne platformy cyfrowe, takie jak media społecznościowe i aplikacje mobilne. W ten sposób hybrydowe sąsiedztwo łączy tradycyjne elementy życia wspólnotowego z nowymi technologiami i możliwościami, jakie przynosi komunikacja cyfrowa. Może to prowadzić do nowych sposobów współpracy, wymiany pomysłów i wspierania się nawzajem, a także do nowych form integra-

cji społecznej. Korzystanie z zakorzenionych lokalnie narzędzi cyfrowych pozwala zachować i podtrzymywać w przestrzeni wirtualnej więzi, które zawieramy w świecie realnym.

Tworzenie cyfrowego odbicia relacji sąsiedzkich, odbywających się twarzą w twarz, jest ważne dla wielu osób z niepełnosprawnością. Nie zawsze mają one bowiem możliwość podtrzymania relacji poprzez kontakt fizyczny. Dla części osób z niepełnosprawnością wyzwaniem jest również porozumiewanie się za pomocą werbalnych komunikatów. Ta ostatnia kwestia jest szczególnie istotna dla osób będących w spektrum autyzmu albo mających ograniczenia w swobodzie wypowiedzenia się. Włączenie komunikacji zapośredniczo-

nej przez technologie daje im szansę na szersze i bardziej aktywne uczestnictwo w życiu sąsiedzkim. Jednocześnie PLZ jako aplikacja zakorzeniona w lokalności sprawia, że wymiana w świecie cyfrowym ma

swoje bezpośrednie przełożenie na relacje w świecie realnym. Osoby, które są w tej przestrzeni, mieszkają w pobliżu. Podnosi to również poziom bezpieczeństwa, gdyż tożsamość rozmówcy łatwo jest sprawdzić.

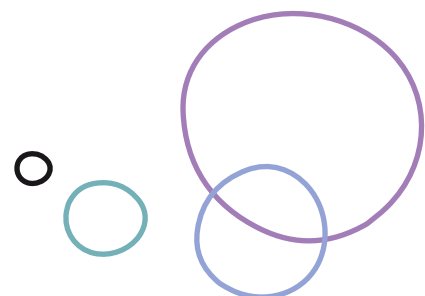
Cyfrowa tablica ogłoszeniowa

Platforma Lokalnych Zasobów służy również jako cyfrowa tablica ogłoszeniowa, która dostarcza rzetelnych wiadomości za pomocą tablicy newsów oraz kalendarza wydarzeń. Wszystkie informacje, które pojawiają się w aplikacji, mają swoich zweryfikowanych autorów i autorki. Wiadomości, które czytamy, są zawsze przypisane do cyfrowej społeczności konkretnej organizacji, instytucji, firmy, związku zawodowego, spółdzielni czy grupy towarzyskiej. Aplikacja promuje zwarte komunikaty. Wymiana opinii jest możliwa na czacie grupowym danej społeczności lub w wiadomościach. Formą społecznej gratyfikacji są indywidualne rozmowy online oraz spotkania towarzyskie w świecie realnym. Najsilniej jednak premiowane jest konkretne działanie, a nie wyrażanie swoich opinii. Sprawia to, że aplikacja zachęca do głębszej sąsiedzkiej integracji, a to z kolei oswaja daną społeczność z żyjącymi w niej osobami z niepełnosprawnościami. Znając się osobiście, rzadziej poddajemy się stereotypom.]

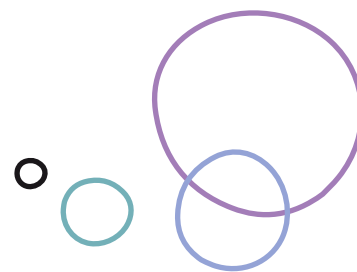
Organizacje korzystające z PLZ uzyskują możliwość efektywnej komunikacji pozbawionej zbędnych „rozpraszaczy”. Mogą łatwo dodawać wydarzenia, rozdzielać zadania i oznaczać status ich wykonania. Dzięki temu komunikacja staje się zdecydowanie prostsza i skuteczniejsza. Użytkownicy sami wybierają, do której społeczności chcą dołączyć, i mają pewność, że ich dane nie będą wykorzystywane w celach optymalizacji reklam, tak jak funkcjonuje to w największych mediach społecznościowych.

Platforma Lokalnych Zasobów pozwala również zwiększyć poziom demokratycznego zarządzania konkretną organizacją. Jest to możliwe dzięki takim funkcjonalnościom, jak: głosowanie, przydzielanie zadań, tworzenie wydarzeń czy wspólny kalendarz. Dzięki temu aplikacja wzmacnia poczucie wspólnotowości oraz tożsamości z daną społecznością.

Aplikacja jest rozwijana tak, aby systematycznie zwiększać jej dostępność dla wszystkich grup społecznych – zarówno dla osób niedosłyszących oraz osób niedowidzących, jak i dla mniejszości narodowych. Istnieje wersja ukraińskojęzyczna oraz opcja rejestracji w aplikacji numerów litewskich i ukraińskich. Trwają prace nad automatycznym tłumaczeniem komunikatów tekstowych z różnych języków, aby ułatwić współpracę jak najszerszego grona osób. W sytuacji gdy aplikacją zarządza spółdzielnia, osoby ją tworzące, a w naszym modelu również osoby z niepełnosprawnościami oraz ich opiekunowie i opiekunki – wszyscy oni będą mieli wpływ na to, jak będzie wyglądać rozwój PLZ w najbliższej przyszłości.



Cyfrowy marketplace



W aplikacji można również sprzedawać produkty oraz usługi. Każda ze społeczności w PLZ ma swój cyfrowy marketplace. Można w nim zamieszczać różnego rodzaju produkty; zarówno takie, z których skorzystać można w przestrzeni cyfrowej, jak i te dostępne w przestrzeni fizycznej. Produkty będą oferowane odpłatnie albo w formie darmowej. Spółdzielnia Równokreśli i inne podmioty mogą w ramach PLZ wystawić swoje usługi, np. rozpisane według stawek godzinowych opisane powyżej usługi w postaci opieki nad zwierzętami domowymi, dbania o zielen, wykonywania różnego rodzaju prac domowych, drobnych napraw czy różnego rodzaju prac dorywczych. W praktyce wygląda to tak, że osoba korzystająca z aplikacji wkłada do swojego koszyka usługę, którą oferuje Spółdzielnia Równokreśli, a następnie za nią płaci. W ten sposób można kupować również produkty wytworzone przez spółdzielnię (przetwory, ceramikę i inne).

Transakcje przeprowadzone przez PLZ są bezpieczne, ponieważ rdzeniem aplikacji jest bramka płatnicza. Płatności realizowane są za pomocą Blue Media. Ponadto użytkownicy i użytkowniczki telefonów z systemem Android mogą z pomocą PLZ w prosty sposób odbierać płatności za swoje usługi i produkty. Co więcej, aplikacja jest podłączona do systemu PolCard Go (Fiserv) – mobilnego terminalu przyjmującego płatności zbliżeniowe. Korzystając z tego rozwiązania, można anulować transakcję i zaakceptować zwrot produktu bez żadnych trudności. Interfejs płatności jest przejrzysty, zawiera tylko te elementy, które są najpotrzebniejsze. Obniża to barierę wejścia dla osób, które rozpoczynają swoją działalność gospodarczą. A maksymalne uproszczenie systemu sprawia, że PLZ jest wygodnym rozwiązaniem dla spółdzielni osób z niepełnosprawnościami.

Aplikacji towarzyszą skierowane do firm dostępne przez przeglądarkę (webowe) systemy do zarządzania takimi obszarami, jak m.in:

- rezerwacje – system daje możliwość rezerwacji każdego typu usługi; można zapłacić za nią online, zmienić datę;
- zamówienia – możliwość zamawiania produktów bezpośrednio u źródła, bez prowizji operatorów; z tym narzędziem można zbudować własną stronę lub dodać widżet zamówień do istniejącej już strony;
- sklep – pozwala otworzyć własny sklep online prosto, szybko i efektywnie; można dostosować system do konkretnych potrzeb, m.in. prowadzić sklep pod własną domeną, budować zaawansowane systemy dostaw, kontrolować stany magazynowe;
- treści – pozwalają na kupno różnego rodzaju treści cyfrowych: filmów, muzyki, dokumentów, publikacji, e-booków, grafik, biletów, oprogramowania;
- tworzenie baz klientów – system służy do zapisywania, przechowywania i wykorzystywania informacji o użytkownikach i użytkowniczkach;
- rozliczenia – pozwala zbudować platformę rozliczeń; system pozwala na stworzenie konta online każdego użytkownika, cykliczne generowanie i wysyłanie rachunków lub umów, pobieranie opłat z podłączonej karty kredytowej, ustawienie przypomnień i wiele innych;
- marketing – służy do budowy planów subskrypcji i zarządzania subskrybentami; dzięki systemowi można koordynować przesyłanie treści, wzywać do działania, edukować, zapraszać na wydarzenia itp., a wszystko to w bezpiecznym środowisku;

- dysk – służy do dzielenia się plikami zgromadzonymi w chmurze i do ich przechowywania, posiada zaawansowany system zabezpieczeń z unikalnym kodem szyfrowania dla każdego odbiorcy;
- rozmowy wideo – służy do budowania pokoi rozmów „jeden na jeden” lub konferencji online z własną identyfikacją; połączenia wykorzystują technologię peer-2-peer, są szyfrowane i zabezpieczone hasłem; aby dołączyć do konwersacji, wystarczy przesłanie linku;
- platforma do współdzielenia – pozwala na tworzenie bazy przedmiotów i przestrzeni, dysponujące nimi osoby mogą je współdzielić z innymi.

By korzystać z powyższych systemów, nie ma potrzeby logowania się przez aplikację, więc są one dostępne dla osób, które z różnych powodów nie korzystają ze smartfonów.

Korzystanie z PLZ ma również pozytywny wpływ na ekonomię. Wydawane przez użytkowników i użytkowników pieniądze budują lokalną gospodarkę. Ma to ogromne znaczenie w czasach kryzysów, kiedy firmy i samorządy potrzebują dodatkowego wsparcia. Kupowanie lokalnie zmniejsza ilość energii i paliwa potrzebnych do transportu towarów, co przyczynia się do ochrony środowiska. Aplikacja i towarzyszące jej systemy pozwalają korzystać ze wszystkich udogodnień związanych z kupowaniem produktów online, jednocześnie sprawiając, że wydane środki wspierają lokalne biznesy.

Tokenizacja usług



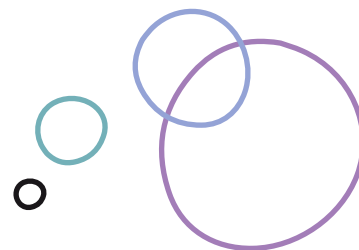
Platforma Lokalnych Zasobów poza obrotem złotówkowym pozwala również na zbieranie punktów (tokenów), które mogą służyć do rozliczania sąsiedzkich drobnych usług, co pozwoli nie tylko dokumentować, ale również promować społeczne zaangażowanie. Działa to w następujący sposób: osoby administrujące społecznościami w PLZ mogą przyznawać punkty za różne oraz dowolne działania – mogą to być działania wolontariackie na rzecz osób z niepełnosprawnością albo aktywności podejmowane przez osoby z niepełnosprawnością na rzecz ich sąsiadów i sąsiadek (np. pomoc w zakupach czy dotrzymanie towarzystwa osobom samotnym).

System punktowy to forma tokenizacji usług, która pozwala w sposób przejrzysty nagradzać różne wzajemne przysługi. Punkty mogą być potem przeliczane na materialne korzyści (np. darmowe bilety

na basen czy do teatru, zniżki w lokalnych sklepach czy kawiarniach, różnego rodzaju produkty) albo być wyłącznie elementem sąsiedzkiej grywalizacji, gdzie nagrodą jest prestiż i poczucie satysfakcji. Wybór systemu rozliczeń tokenów zależy wyłącznie od zasad, które ustali lokalna społeczność. Argumentem za wymianą punktów na materialne korzyści jest założenie, że w czasach kryzysu nie powinniśmy musieć wybierać, czy działamy społecznie, czy dbamy o materialną stronę swojego życia – dobrze jest móc łączyć obie te sfery²³. Nam jako autorkom i autorowi tego raportu bliższe jest to pierwsze podejście. Korzystanie z tokenizacji to według nas szansa na wyjście poza obieg wymiany finansowej, co nie znaczy, że musi być darmowe. Jest to przede wszystkim rozwiązanie dla osób, które potrzebują pomocy, ale nie są w stanie ze względów ekonomicznych opłacić pracy wolontariusza czy wolontariuszki.

²³ Więcej o tym dylemacie i różnych odstonach tokenizacji w książce J. Erbel, *Wychylone w przyszłość. Jak zmienić świat na lepsze*, Wysoki Zamek, Kraków 2022, rozdział 5. *Dobro wraca – inwestycje w przyszłość*.

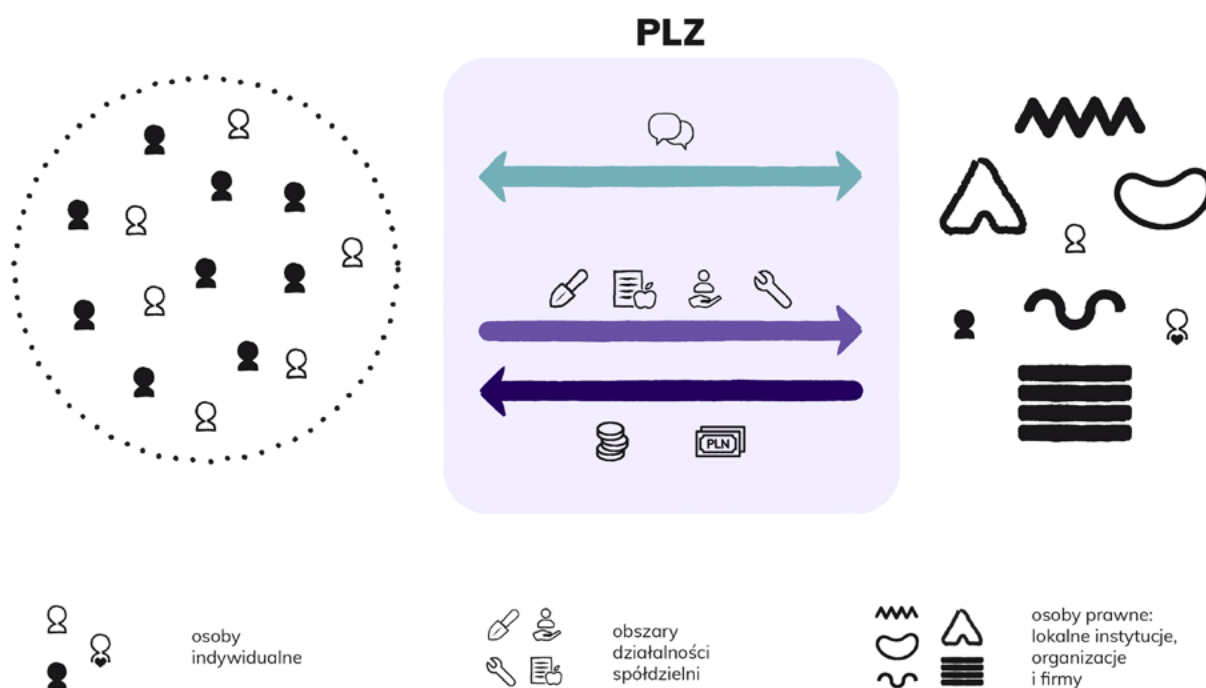
Dane pozostają lokalnie



Dodatkową zaletą PLZ jest to, że jest to platforma spółdzielcza, więc wszystkie dane, które aplikacja zbiera, pozostają lokalnie. To nie wielkie korporacje korzystają z naszej aktywności w przestrzeni cyfrowej, ale my sami. Aplikacja jest szyfrowana, zintegrowana z bezpiecznymi systemami bankowymi oraz chroni prywatność jej użytkowników i użytkowniczek.

Istnieje kilka powodów, dla których warto przechowywać dane lokalnie, zamiast przekazywać je do globalnych korporacji. Jednym z nich jest kwestia ochrony prywatności. Lokalne przechowywanie może gwarantować zachowanie prywatności i sprawowanie kontroli nad tym, kto ma dostęp do współdzielonych danych. Gdy dane są przekazywane globalnym korporacjom, często podlegają ich warunkom świadczenia usług. Te ostatnie mogą pozwalać korporacjom na dostęp i wykorzystanie danych w sposób,

na który mamy ograniczony wpływ. Troska o prywatność jest szczególnie ważna w przypadku osób z niepełnosprawnościami. Takie osoby mogą być bardziej podatne na wykorzystywanie ich danych w nieodpowiedni sposób lub na naruszenie prywatności. Niepełnosprawność może być postrzegana jako słabość lub brak, co oznacza, że osoby z niepełnosprawnościami mogą być bardziej podatne na oszustwa i inne formy nadużyć. Ochrona ich danych zwiększa gwarancję, że będą one traktowane z szacunkiem i godnością. Ponadto pewne osoby z niepełnosprawnościami mogą być bardziej wrażliwe na niektóre formy przetwarzania danych, takie jak profilowanie, co oznacza, że ich dane muszą być szczególnie dobrze chronione. Zupełnie inaczej wygląda sytuacja, kiedy informacje o swoich użytkownikach i użytkowniczkach przechowuje spółdzielnia, która zarządza aplikacją, a zupełnie inaczej, gdy dane te są przedmiotem szerszego obiegu.



Rys. 8. Model działania aplikacji PLZ obsługującej spółdzielnię

Podsumowanie



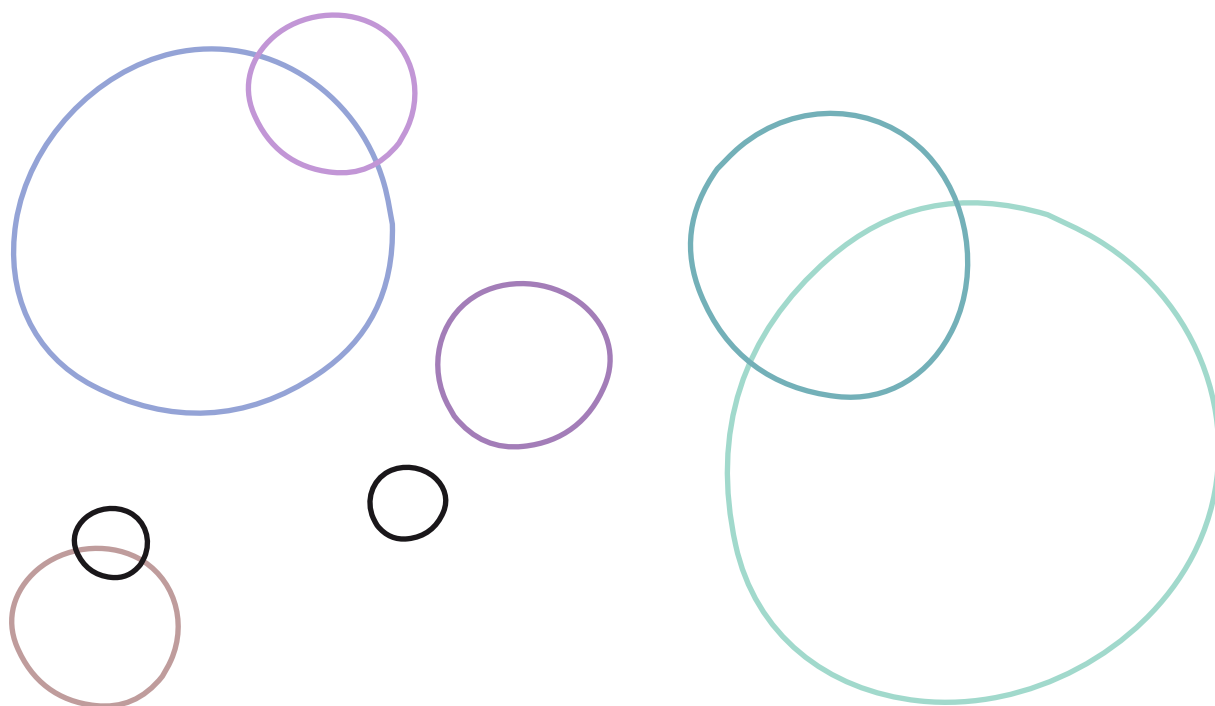
Model Spółdzielni Równokreśli jest uniwersalny i skalowalny na różne konteksty lokalne i grupy o szczególnych potrzebach. Przede wszystkim odpowiada on na współczesne wyzwania stojące przed sektorem wsparcia i integracji osób z niepełnosprawnościami. Znajduje również odpowiedzi na bolączki, które dotyczą ekonomii społecznej. Jest szansą na wzmocnienie i uniezależnianie zarówno osób z niepełnosprawnościami, jak i ich opiekunek oraz całych społeczności. Istnieją w nim także co najmniej dwie ścieżki rozwoju dla spółdzielni: stworzenie spółdzielni pracy lub spółdzielni hybrydowej. Ten drugi model ze względu na swój społeczny potencjał nazywamy jest spółdzielnią rozwojową.

Przypomnijmy, w Spółdzielni Równokreśli wyodrębniamy kilka stopni zaangażowania, które nazywamy kręgami. Są to: Krąg Samopomocy, Krąg Wsparcia, Krąg Partnerstwa i Krąg Lokalności. Samopomoc tworzona jest przez osoby z niepełnosprawnościami oraz ich opiekunki, te profesjonalne i te wolontariackie. Wsparcie zapewniają wolontariuszki oraz organizacje-sojuszniczki. Partnerstwo wytwarzane jest dzięki regularnej współpracy. Uczestniczą w niej podmioty korzystające z usług spółdzielni oraz wspierające ją zleceniowo lub inwestycyjnie. Mogą być to organizacje pozarządowe, firmy, organy w ramach samorządu lokalnego, ale też prywatne grupy mieszkańców i mieszkanek oraz klientów i klientek. Lokalność tworzy miejscowy

ekosystem naturalny i wspólnotę złożoną z ludzi, innych gatunków zwierząt i roślin oraz bytów instytucjonalnych.

Spółdzielnia Równokreśli to model, który może powstać już dziś! Aby to się stało, musimy zwrócić się w kierunku osób z niepełnosprawnościami, ich rodzin i wysłuchać ich potrzeb. W ostatnim czasie kwestia pracy opiekuńczej podnoszona była między innymi przez ruch „2119 PLN” – domagający się zniesienia zakazu pracy zarobkowej dla osób otrzymujących świadczenie pielęgnacyjne związane z niepełnosprawnością ich bliskich oraz zapewnienia prawa do godnego życia tym,

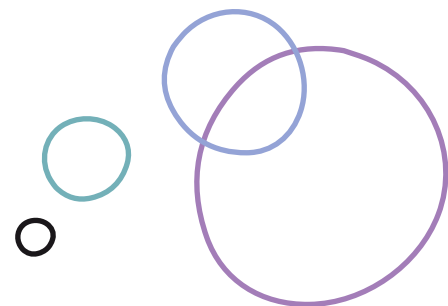
którzy przez chorobę bliskich nie mogą podjąć pracy²⁴. Zgadza się z tym, że nie można oddzielać opieki od pracy. Praca opiekuńcza to także praca, której wartość powinna być doceniana – jeśli nie finansowo, to choćby społecznie. Ponadto wierzymy, że osoby z niepełnosprawnością i ich rodziny powinny być włączane w życie społeczne, a co za tym idzie – życie zawodowe. Ze względu na ich trudną sytuację – zdrowotną i społeczną – potrzebujemy jak największej obecności w przestrzeni publicznej osób z niepełnosprawnością, by zwalczać szkodliwe stereotypy, dyskryminację i wyobcowanie.



²⁴ Zob. R. Bakalarczyk, *Krajobraz po Szpili: Pozwólmy ludziom pracować (plus kilka pomysłów na poprawę losu)*, Krytyka Polityczna, 22.09.2022, <https://krytykapolityczna.pl/kraj/swiadczenie-pielagnacyjne-szpila-niepelnsoprawni-praca/> [dostęp 11.12.2022].

CoopTech Hub

Zapraszamy do współpracy!



CoopTech Hub to pierwsze w Polsce centrum technologii spółdzielczych prowadzone przez PLZ Spółdzielnię. Promując spółdzielczość, zaczynamy od siebie! Naszym celem jest tworzenie wspólnoty opartej na zaufaniu przez cyfrowy restart spółdzielczości. Działamy na rzecz globalnej współpracy międzysektorowej i lokalnego wdrażania dobrych praktyk, jesteśmy wsparciem biznesowym i technologicznym dla zrównoważonych inicjatyw. Zapraszamy cię do podzielenia się spostrzeżeniami na temat naszego raportu. Z przyjemnością odpowiemy na wszelkie pytania i wątpliwości. Jeśli jesteś zainteresowana lub zainteresowany poruszonymi przez nas tematami, zachęcamy do kontaktu: info@hub.coop.

Chętnie pomożemy też w założeniu spółdzielni opiekuńczej lub spółdzielni rozwojowej w twojej gminie. Równolegle prowadzimy Inkubator Społeczności Energetycznych i wspieramy różnorodne grupy w budowaniu lokalnej odporności w oparciu o odnawialne źródła energii. Pomagamy rozwijać energetykę obywatelską, począwszy od wyboru odpowiedniej formy i optymalizację wielkości instalacji, przez sprawy proceduralne i pozyskiwanie finansowania, po mentoring i dodatkowe doradztwo w trakcie funkcjonowania społeczności energetycznej.

