

PLA

ŻE 

DLA

WSZYSTKICH



Spis treści

Wstęp	3
O Programie Certyfikacji „Plaże dla Wszystkich”	9
Widzieć szerzej. Rekomendacje do modernizacji wejść na plaże	21
Definicje	45
Podsumowanie raportu z audytu plaż 2021	81
Sprawdź to! Lista badająca dostępność Twojej miejscowości	97
Plaża w pełni dostępna. Diagnozujemy potrzeby	107
O Fundacji Machina Zmian	119
Historia projektu „Plaże dla Wszystkich”	125



WSTĘP

Drodzy Państwo,

W 2022 roku obchodzimy jubileusz 10-lecia istnienia projektu „Plaże dla wszystkich”, znanego wcześniej pod nazwą „440 km po zmianę”. To 10 lat intensywnej pracy na rzecz dostępnych i wygodnych plaż w Polsce. W 2012 roku nasz projekt zaczął się od samotnej wędrówki brzegiem morza, od Świnoujścia do Piasków. Dwa lata później odbyliśmy pierwszy spacer badawczy i przygotowaliśmy nigdy niezrealizowane plany modernizacji wejść na plaże w gminie Stegna. W 2022 roku wręczyliśmy trzy pierwsze certyfikaty dostępności plaż – wejściom na plaże w Sopocie, Gdyni i w Jastarni. Dzisiaj oddajemy w Państwa ręce drugie, poszerzone wydanie publikacji, podsumowującej nasze doświadczenia wyniesione z pracy na rzecz kształtowania dostępnych plaż. Jesteśmy jedyną i pierwszą w Polsce fundacją, która zajmuje się tym tematem kompleksowo. Nie byłoby to możliwe bez realizacji dwóch projektów finansowanych z Europejskiego Obszaru Gospodarczego. Pięć lat temu zrealizowaliśmy projekt „Wspólne rozmowy – plaże dostępne dla wszystkich”.

Od 2021 roku do końca listopada 2022 realizowałyśmy natomiast projekt „Plaża w pełni dostępna”, w ramach którego stworzyłyśmy Program Certyfikacji Dostępnych Plaż „Plaże dla Wszystkich”. Opracowałyśmy również raport z audytu dostępności plaż przygotowany na podstawie informacji zebranych przez społecznych audytorów i audytorki podczas pieszej podróży wzdłuż Bałtyku. Więcej o naszych działaniach dowiedzą się Państwo z rozdziału O projekcie **„Plaże dla Wszystkich”**.

Mówiąc o „Plażach dla wszystkich” i będąc rzeczniczkami projektowania przestrzeni publicznych w zgodzie z zasadami projektowania uniwersalnego, plaże dla wszystkich rozumiemy jako przestrzeń przyjazną dla osób z różnego rodzaju niepełnosprawnościami: ruchu, słuchu, wzroku, z niepełnosprawnością intelektualną i ukrytą. Przestrzeń dostępną dla osób starszych, osób z dziećmi w wózkach, dzieci i osób niskiego wzrostu, także turystów i turystek z walizkami.

Plaża dostępna i wygodna dla nas i naszych bliskich

„Dobre projekty są pełne ludzi” jak głosi hasło Loesje – międzynarodowej organizacji promującej wolność słowa. Przez 10 lat istnienia naszego projektu społeczność nim zainteresowana rosła z roku na rok. Nie sposób wymienić wszystkich osób, które wspierały nasz projekt na różne sposoby.

4

Wszystkim Wam serdecznie dziękujemy!

Osobom tworzącym kiedyś i teraz zespół Fundacji, a także osobom współpracującym dziękujemy za niewyczerpane źródło energii, kreatywność, wyteżoną pracę i cierpliwość w oczekiwaniu na zmiany.

Plaża to miejsce o niezwyklej terapeutycznej sile. Dołożymy wszelkich starań, żeby dostęp do tego miejsca mocy i odpoczynku był dla wszystkich. Już dzisiaj zapraszamy operatorów plaż z całej Polski do udziału w Programie Certyfikacji Dostępnych Plaż „Plaże dla Wszystkich” na sezon 2023.

Wierzmy, że dzięki naszym działaniom więcej osób zacznie realizować swoje marzenia na równych prawach w różnych sferach życia, bez względu na stopień sprawności i inne przesłanki. Wierzmy, że nasze plaże staną się dostępne i wygodne dla wszystkich, a my jako społeczeństwo otworzymy się na różnorodność – taka jest nasza wizja Morza Zmian.

Przyłącz się do nas i rób plaże dostępne dla wszystkich!

www.plazedlawszystkich.pl

Sylwia Nikko Biernacka z zespołem Fundacji Machina Zmian i projektu „Plaże dla wszystkich”: Olą Migalską, Moniką Grotecką, Pauliną Totą-Stawarczyk, Anną Rutz, Jolantą Kwiatkowską i Urszulą Kokoszką.

5



**Na plaży
najbardziej lubię
zapach morza.
Agnieszka Harasim**

Znajdź podobieństwa. Więcej nas łączy.
Plaże dostępne dla wszystkich.



O PROGRAMIE CERTYFIKACJI „PLAŻE DLA WSZYSTKICH”*

Aleksandra Migalska
Fundacja Machina Zmian

* Znak słowno-graficzny PLAŻE DLA WSZYSTKICH.
CERTYFIKAT DOSTĘPNOŚCI jest znakiem zastrzeżonym.



„Szum morza, zapach bryzy, mięciutki piasek pod palcami, słońce i odgłosy dobrej zabawy – chcemy, by każdy i każda z nas miał/miała piękne wspomnienia znad Bałtyku. Wierzimy, że polskie plaże mają potencjał, by stać się nowoczesnymi i przyjaznymi dla turystek i turystów oraz mieszkańców i mieszkank o różnych potrzebach: bez względu na to, w jakim są wieku, czy poruszają się samodzielnie, na wózkach, o kulach, na rowerze, czy z wózkiem dziecięcym”.

Tak w styczniu 2022 roku zapraszałyśmy do programu „Plaże dla Wszystkich” – pierwszego w Polsce systemu certyfikacji sprawdzającego dostępność plaż dla osób z różnymi potrzebami, w tym osób z niepełnosprawnościami. Tematem kształtowania dostępnych i wygodnych plaż w Polsce zajmujemy się od 10 lat. W ramach pierwszej, pilotażowej edycji programu gminy nadmorskie (i/lub operatorzy plaż), które spełniły określone kryteria dostępności, mogły nie tylko otrzymać pierwsze w Polsce, prestiżowe certyfikaty dostępności plaż, ale także zdobyć wiedzę i merytoryczne wsparcie dotyczące dostosowywania plaż do potrzeb różnych grup odbiorców i odbiorczyń w sposób partycypacyjny i włączający lokalne społeczności.

10

Jak wyglądał pierwszy w Polsce proces certyfikacji plaż?

Do pierwszego, eliminacyjnego etapu programu zgłosiło się 8 nadmorskich gmin: **Gdańsk, Gdynia, Jastarnia, Kołobrzeg, Mielno, Sopot, Sztutowo i Ustronie Morskie**. Każda z gmin wypełniła opierający się na **założeniach łańcucha dostępności formularz samooceny**. Na podstawie formularza, który można nazwać autoaudytem, komisja certyfikacyjna – złożona z ekspertek do spraw dostępności – oceniła, na ile planowane na nadchodzący sezon rozwiązania infrastrukturalne **spełniają kryteria dostępności oraz są zgodne z zasadami uniwersalnego projektowania**.

Na podstawie tych założeń wyłoniono 5 gmin spełniających kryterium minimum 70% dostępności, które zaproszone zostały do kolejnego etapu. Kluczowe w nim były dwa, równie istotne obszary działań. Pierwszym było **przeprowadzenie partycypacyjnego procesu konsultacji społecznych** (wybrane gminy zostały przeszkolone i wyposażone w materiały umożliwiające zrealizowanie w lokalnych społecznościach w pełni partycypacyjnych procesów konsultowania swoich projektów zagospodarowania plaży). Następnie, we współpracy i przy wsparciu komisji certyfikacyjnej, gminy wdrażały **projekty plażowej infrastruktury na wskazanych wcześniej przez siebie wejściach**.

11

Ostatni etap certyfikacji stanowił tzw. Program Rozwoju Dostępności, w ramach którego przeprowadziliśmy **audyty dostępności wszystkich certyfikujących się wejść na plaże**.

W rezultacie gminom przedstawione zostały zalecenia dotyczące ostatecznych korekt tegorocznej infrastruktury, jak również wskazówki związane z dostosowywaniem wejść w kolejnych latach, tak by w jeszcze większym stopniu były one dostępne dla różnych grup odbiorczych.

Które plaże otrzymały pierwsze certyfikaty dostępności?

Do ścisłego finału dotarli ostatecznie trzy gminy, które zrealizowały założenia zarówno partycypacyjności procesów konsultacji, jak i dostępności plażowej infrastruktury, opierając

się na założeniach łańcucha dostępności. W kolejności, w jakiej komisja certyfikacyjna oceniła poszczególne gminy, pierwsze w Polsce certyfikaty dostępności plaż na sezon letni 2022 otrzymały **Sopot** (wejście nr 23), **Gdynia** (wejście nr 6) i **Jastarnia** (wejście nr 48).

Na wszystkich etapach udziału w programie staraliśmy się wspierać gminy w planowaniu i realizacji dostępnych, wygodnych i odpowiadających na potrzeby różnych grup użytkowników i użytkowniczek wejść na plaże. Dlatego biorące udział w procesie certyfikacji gminy zaopatrzone zostały w pakiet merytorycznego wsparcia, na który w zależności od etapu składały się:

- uniwersalny **konceptyjny projekt infrastruktury plażowej** w trzech wariantach (małej, średniej i dużej plaży) w zależności od możliwości finansowych i infrastrukturalnych poszczególnych gmin, wraz z możliwością skonsultowania realizacji projektu dostępnego wejścia. Gminy, którym przyznane zostały certyfikaty, otrzymały od nas także projekty tabliczek z informacją o otrzymanym certyfikacie oraz zestaw piktogramów do oznaczenia dostępnej infrastruktury;
- dostęp do **raportu z przeprowadzonego w 2021 roku audytu dostępności plaż w Polsce**, a także do **diagnozy potrzeb użytkowników i użytkowniczek plaż**, na podstawie przeprowadzonych wiosną 2022 sesji dialogu „Plaża w pełni



Certyfikat dostępności „Plaże dla wszystkich”.
Fot. Jan Rusek


dostępna – diagnozujemy potrzeby” w podziale na mieszkańców i mieszkanki nadmorskich gmin, turystki i turystów oraz plażowych przedsiębiorców i przedsiębiorczynie;

- **szkolenie z autorskiej metody prowadzenia konsultacji społecznych** dotyczących terenów zielonych z dostępem do wody. Metoda umożliwia przeprowadzenie innowacyjnego procesu partycypacyjnego w gminie z udziałem mieszkańców i mieszanek;

- **pakiety konsultacji** z ekspertkami z zakresu zarówno dostępności i dostosowywania infrastruktury plażowej do kryteriów programu, jak i z przygotowywania partycypacyjnych procesów konsultowania projektów zagospodarowania plaż;

- ostatecznego **audytu dostępności certyfikującego się wejścia**;

- wsparcia promocyjnego gminy w rozpowszechnianiu informacji o otrzymanym certyfikacie na stronie projektu www.plazedlawszystkich.pl, w mediach społecznościowych, konferencjach prasowych, notatkach prasowych i ulotkach informacyjnych; dodatkowo dla każdej gminy przygotowany został film prezentujący wejście na plażę z certyfikatem, a także **szablon do przygotowania dostępnej informacji**, zawierający odnośniki do wszystkich potrzebnych osobom z niepełnosprawnościami informacji o certyfikowanym wejściu po to, aby mogły przygotować się do podróży i komfortowego odpoczynku na plaży.



Na koniec warto zwrócić uwagę, że przeprowadzenie pierwszego w Polsce programu certyfikacji plaż pod kątem dostępności w ramach projektu „Plaża dostępna dla wszystkich”, dało nam, jako zespołowi Fundacji Machina Zmian, ogromną satysfakcję, ale jednocześnie z wielu powodów stanowiło nie lada wyzwanie. Po pierwsze w testowanie pilotażowych rozwiązań, zwłaszcza na tak dużą, ogólnopolską skalę i międzysektorowo, zawsze wpisane jest ryzyko oraz konieczność bycia gotowymi do modyfikowania zaplanowanych na papierze działań, dostosowywania ich do zastanych uwarunkowań i możliwości różnych partnerów społecznych. Największym wyzwaniem okazało się dostosowanie zaplanowanych etapów programu i wszystkich działań merytorycznych do sztywnych i mocno skompresowanych harmonogramów, zgodnie z którymi poszczególne gminy planują zagospodarowanie swoich plaż na nadchodzący sezon. W kolejnych edycjach programu z pewnością wykorzystamy zdobytą wiedzę, która pozwoli jeszcze lepiej osadzić program certyfikacji w realiach czasowych i formalnych, w jakich funkcjonują polskie samorzady i operatorzy plaż.

Po drugie projekt rozpoczynał się w momencie wybuchu pandemii Covid-19, natomiast finalizowałyśmy go wiosną 2022 roku, po wybuchu wojny w Ukrainie. Tak burzliwy społeczno-polityczny kontekst realizacji zaplanowanych



działań stanowił zaskoczenie nie tylko dla naszego zespołu, ale był także ogromnym wyzwaniem dla współpracujących z nami w ramach programu gmin. W odpowiedzi na polityczno-ekonomiczny kryzys, w tym także przybycie wojennych uchodźców i uchodźczyń, nasi partnerzy społeczni musieli zmierzyć się z koniecznością znalezienia dodatkowych zasobów nie tylko finansowych, ale i czasowych czy ludzkich na zupełnie niespodziewaną skalę.

Tym większa satysfakcja wiąże się więc z faktem, że pierwsze w Polsce certyfikaty dostępności zostały przyznane. Trzem gminom udało się dopełnić kryteriów związanych zarówno z dostępnością, jak i partycypacyjnym podejściem do planowania plażowych rozwiązań. Sopot, Gdynia, Jastarnia – raz jeszcze dziękujemy i gratulujemy! A przed nami praca nad tym, by w kolejnych etapach certyfikatów było coraz więcej!

Zapraszamy do udziału w kolejnych edycjach Programu Certyfikacji Dostępnych Plaż „Plaże dla Wszystkich”. Drugą edycję programu chcemy rozszerzyć na całą Polskę. W ramach programu certyfikacyjnego audytować będziemy wejścia na plaże zarówno morskie, jak i śródlądowe (jeziora, rzeki, stawy). Zainteresowane udziałem w programie gminy i/lub operatorów plaż zapraszamy po więcej informacji na naszą stronę internetową www.plazedlawszystkich.pl.

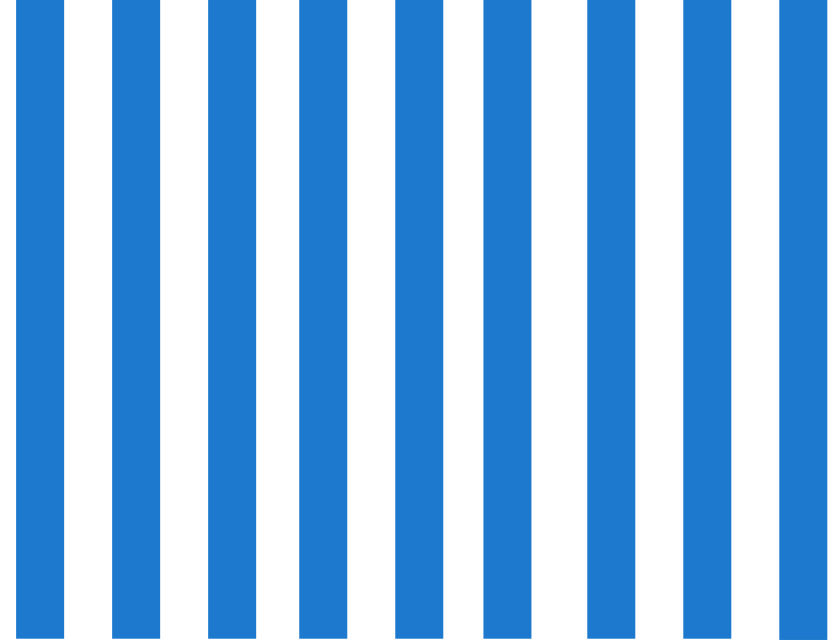


Wręczenie certyfikatów „Plaże dla wszystkich” podczas Gali Dostępnych Plaż w Jastarni, czerwiec 2022



Na plaży
najbardziej lubię
napętniający energią
szum morza, lekki wiatr
i otulające ciepłem
promienie słońca.
Anna Samel

Znajdź podobieństwa. Więcej nas łączy.
Plaże dostępne dla wszystkich.



WIDZIEĆ SZERZEJ. REKOMENDACJE DO MODERNIZACJI WEJŚĆ NA PLAŻE



Anna Komorowska,
Michał Rokita
pracownia k.



Ze względu na skalę i zakres przeobrażeń cywilizacyjnych potrzebna jest całościowa organizacja przestrzenna miasta, a nie wybiórcze widzenie zjawisk przestrzennych (...). Tylko w przypadku pełnego zsynchronizowania wszystkich elementów składających się na „dostępność” można otrzymać zadowalający efekt.

Jolanta Budny, *Projektowanie dla wszystkich*,
Stowarzyszenie Przyjaciół Integracji, Warszawa 2004, s. 41–42



Mapa dotykowa

Wyobraź sobie, że poruszasz się na wózku. Chcesz wyjechać na wakacje, polskie morze wydaje Ci się atrakcyjną propozycją. Dostajesz ulotkę, z której wynika, że w miejscowości ABC wejścia na plażę są dostosowane do potrzeb osób z niepełnosprawnościami. Wybierasz więc to miejsce, nie spodziewając się, że „wybiórcze widzenie zjawisk przestrzennych” dotknie i Ciebie.

Powyższa uwaga dotyczy przestrzeni publicznej w mieście, ale można ją odnieść także do mniejszych miejscowości i wsi, czyli do każdej przestrzeni ogólnodostępnej i przeznaczonej do powszechnego użytku – także do plaż i terenów zielonych z dostępem do wody. W cytowanej publikacji mowa jest także o tym, że nie wszystkie bariery wynikają z braku wiedzy i wyobraźni. Z pewnością tak jest. Znamy miejsca, gdzie pomimo chęci poprawy dostępności wyrażonej przez decydujące o tym osoby i podmioty brak szerszego spojrzenia na tę kwestię oraz nieznaną potrzeb różnych grup osób doprowadziły do tego, że przestrzeń nadal nie jest dostępna dla wszystkich. Jak to wygląda w praktyce? Często osoba z niepełnosprawnością kojarzona jest jedynie z osobą poruszającą się na wózku. Buduje się dla niej pochylnię, nie uwzględniając odpowiednich zabezpieczeń, np. dla osób słabowidzących. Kolejny przykład: jeśli pojawiają się przeznaczone dla osób z niepełnosprawnością wzroku tablice z wypukłą mapą lub informacją zapisaną alfabetem Braille’a, przekazywana treść



nie jest dostosowana do potrzeb osób z niepełnosprawnością intelektualną. Budynki urzędów w większości posiadają podjazdy i automatycznie otwierane drzwi, przez co sprawiają wrażenie dostępności – ale tylko do momentu wejścia do środka, gdzie wyrasta przed nami ciąg schodów.

Podobnie ma się sprawa z plażami. Nie wystarczy umieścić pochylni, dzięki której osoba poruszająca się na wózku lub osoby z małymi dziećmi będą mogły dostać się na plażę. Należy również zadbać o dojazd od strony miejscowości oraz o dojście do samej wody. Budowa szerokiej promenady ze ścieżką fakturową dla osób z niepełnosprawnością wzroku pójdzie na marne, jeśli na środku chodnika pojawią się kosze na śmieci czy stojaki reklamowe. Myśląc o dostępnej przestrzeni, powinniśmy uwzględnić różne potrzeby korzystających z niej osób.

Zdarzają się głosy, które podają w wątpliwość potrzebę dostosowywania przestrzeni dla – w ich przekonaniu – niewielkiej grupy społecznej. Tymczasem warto mieć na uwadze, że **projektowanie uniwersalne** pomaga nam wszystkim, a nie tylko osobom z niepełnosprawnościami. Z podjazdów skorzystają osoby z małymi dziećmi, rowerzyści/rowerzystki, turyści/turystki z walizkami, a także osoby, które z powodu choroby lub czasowej niepełnosprawności, np. złamania, mają trudności w poruszaniu się. Poręcze potrzebne osobom starszym czy kobietom w ciąży będą przydatne także dla osób



z dziećmi w chustach lub obciążonych bagażem. Obniżona umywalka w toalecie lub poidelko z wodą pitną dostosowane do wysokości osoby na wózku lub niskiego wzrostu będzie również ukłonem w stronę dzieci. Takie przykłady można mnożyć w nieskończoność. Projektowanie uniwersalne dotyczy każdego/każdej z nas. To, co jest niezwykle istotne w obszarze projektowania dostępnej przestrzeni publicznej, to zbadanie potrzeb różnych grup osób i zadbanie o to, aby potrzeby te zaspokoić.

Oczywiście nie zawsze uda się w pełni przystosować przestrzeń do potrzeb wszystkich użytkowników/użytkowniczek. Są miejsca, w których wprowadzane udogodnienia mogą się wykluczać. Na przykład obniżenie krawężnika przy przejściu dla pieszych będzie ułatwieniem dla osób poruszających się na wózkach i z małymi dziećmi, ale utrudnieniem dla osób słabowidzących lub niewidzących, które będą miały problemy z rozpoznaniem miejsca, w którym się znajdują, i wyczuciem krawędzi chodnika. To może być bardzo niebezpieczne, dlatego w takim przypadku stosuje się tzw. **system fakturowy**. Kolejny przykład wykluczających się potrzeb dotyczy ingerencji na terenach cennych obszarów przyrodniczych, na których działania mające na celu zwiększenie dostępności mogą prowadzić do zniszczenia przyrody. Niektóre osoby muszą często korzystać z toalety. Budowa sieci kanalizacyjnej może być zbyt obciążająca dla wrażliwego ekosystemu. Powinniśmy



jednak dołożyć starań, aby uwzględnić różne potrzeby użytkowników/użytkowniczek przestrzeni publicznej. Tam, gdzie pełne dostosowanie nie jest możliwe, należy wprowadzać przynajmniej konieczne modyfikacje. Niezwykle ważna jest również rola INFORMACJI, która jasno określa miejsca, do jakich możemy się dostać, oraz takie, gdzie ze względu na nasze specjalne potrzeby napotkamy na trudności. Informacja ta osobom o ograniczonej sprawności po prostu ułatwia życie, nie narażając ich na dodatkowy stres, wysiłek fizyczny oraz zniechęcenie i w konsekwencji rezygnację z częstszego przebywania w przestrzeni publicznej.

UWAGA! Może znasz specjalne potrzeby osób lub grupy osób, które nie zostały tutaj wymienione? Może należysz do tej grupy? Twój głos i znajomość potrzeb tej grupy mogą być ważne na przykład podczas konsultacji społecznych związanych z projektowaniem przestrzeni publicznej w Twojej miejscowości. Zabierz głos! Inne osoby mogą nie znać Twojej

26

perspektywy, nie wiedzieć, że dla Ciebie jest to ważne i że po prostu ułatwią Ci życie, zgadzając się na proponowane przez Ciebie rozwiązania.

Informacja

Wyobraź sobie, że jesteś osobą z niepełnosprawnością wzroku. Wybrałeś/wybrałaś wakacje nad polskim morzem. Przed wyjazdem chcesz sprawdzić stronę internetową miejscowości, do której jedziesz – słyszałeś/słyszałaś, że jest ona w miarę dostępna dla osób z niepełnosprawnościami. Sama strona jest dostępna, niestety nie ma na niej szczegółowych informacji, których szukasz, żeby zapewnić sobie komfort podczas urlopu. „No cóż, pewnie właśnie pracują nad nową wersją” – myślisz. Decydujesz się na wyjazd.

Wejście na plażę zaczyna się dużo, dużo wcześniej, niż nam się wydaje. Najczęściej w domu, przy komputerze lub w biurze podróży. Informacja o tym, które wejścia na plażę są dostępne i dla kogo (osób z jakiego rodzaju potrzebami), gdzie można znaleźć **dostępną toaletę i przebieralnię**, czy na miejscu jest ktoś do pomocy (np. tłumacz/tłumaczka języka

27

migowego) – to absolutne minimum, które powinno się znaleźć na **stronie internetowej** miejscowości. Informacje takie powinny być także dostępne dla osób z niepełnosprawnością wzroku dzięki stronie zaprojektowanej według standardów WCAG 2.0. Tekst powinien być napisany w sposób łatwy do czytania i zrozumienia, dzięki czemu informacja będzie również dostępna dla dzieci i osób z niepełnosprawnością intelektualną. Więcej o dostępnych stronach przeczytasz w następnym rozdziale.

UWAGA! W dzisiejszych czasach podróż, także nad morze, zaczyna się od wejścia na stronę internetową. Zadbaj o to, aby strona Twojej miejscowości była dostępna i by znajdowały się na niej informacje dotyczące dostępnej przestrzeni i usług. Dziękujemy!

Kolejny krok to przyjazd na miejsce. W momencie gdy wysiadamy z samochodu lub komunikacji publicznej, powinniśmy mieć dostęp do **tablicy informacyjnej**, która wskaże

naszą aktualną lokalizację, a **drogowskazy** pozwolą obrać dobry kierunek. Tak jak pisaliśmy wcześniej, nie każde miejsce może być dostosowane do potrzeb wszystkich osób – niektóre potrzeby się wykluczają, szczególnie na terenach objętych ochroną przyrody. Poprowadzenie utwardzonej i odpowiednio szerokiej ścieżki przez obszar z rzadkimi roślinami nie jest konieczne, jeśli w pobliżu znajduje się inna droga dojścia. Czasami wystarczy jedno lub dwa dostępne wejścia w miejscowości, ale muszą one być bardzo dobrze oznakowane już od samego wjazdu do miejscowości. Mapa, którą widzimy na parkingu czy przy przystanku, powinna wskazywać, które wejścia i które drogi są dostępne. Po co? Wróćmy do osoby z naszej krótkiej opowieści – wyobraź sobie, że poruszasz się na wózku, a może słabo widzisz. Chcesz po długiej podróży jak najszybciej dojechać do hotelu, a potem iść na plażę. Jeśli nie wiesz, które wejście jest dla Ciebie dostępne, będziesz to robił/robiła metodą prób i błędów. Przy kolejnym niedostępnym dla Ciebie wejściu będziesz odczuwać zmęczenie i zniechęcenie. Można tego uniknąć.

UWAGA! To, o czym piszemy, to codzienność osób z różnego rodzaju ograniczeniami sprawności. Nie musi tak być!

Ty możesz być motorem dobrych zmian w swojej miejscowości.

Komunikacja

Wyobraź sobie, że aby dostać się do miejscowości ABC, wybierasz pociąg. Nie masz samochodu, pociąg jest Twoim głównym środkiem komunikacji. Po długiej podróży nareszcie dojeżdżasz do stacji docelowej. Dzięki pomocy dwóch sympatycznych współpasażerów wysiadasz z pociągu. Pomagają Ci także pokonać schody łączące peron z dworcem. Przy dworcu próbujesz znaleźć mapę. Zakładasz, że skoro nie ma tutaj żadnych informacji, to musisz udać się do głównego wejścia na plażę. Z trudem pokonujesz leśną ścieżkę, próbując manewrować między korzeniami i kałużami. Dźwigasz ze sobą bagaż. Docierasz w końcu na promenadę. „Tu na pewno będzie jakaś informacja” – myślisz. Niestety widzisz tylko stragany rozstawione tak, że z trudem przejeżdżasz wózkiem, zahaczając raz po raz o ustawione na środku reklamy. Jesteś osobą z niepełnosprawnością ruchu poruszającą się na wózku. Właśnie zaczął się pierwszy dzień Twojego urlopu.

Dostosowanych miejsc parkingowych jest coraz więcej, ale nie można zakładać, że każda osoba z niepełnosprawnością jeździ

samochodem. Stacje kolejowe i przystanki autobusowe w mniejszych miejscowościach nadal pozostawiają wiele do życzenia.

Nie każde dojscie do plaży może być dostosowane, ale w pierwszej kolejności należy pomyśleć o drogach znajdujących się w pobliżu stacji, **przystanków i parkingów**. Osoby z niepełnosprawnością podróżujące samodzielnie z bagażem właśnie z tych miejsc będą miały najbliżej nad morze (może przyjechały wcześniej rano, poza sezonem albo tylko na jeden dzień, a w Twojej miejscowości nie ma przechowalni bagażu). Niezależnie od tego, czy do wejścia prowadzi chodnik w mieście czy leśna ścieżka, droga ta powinna być dostępna. Droga przez las powinna być jak najbardziej naturalna, przepuszczająca wodę, jak najmniej ingerująca w żywe środowisko. Z wykorzystaniem współczesnych technologii (np. wodoprzepuszczalnych nawierzchni mineralno-żywiczych) można zachować leśny charakter otoczenia, jednocześnie oferując wygodną i dostępną dla różnych grup osób ścieżkę.

Mówiąc o dostępnej komunikacji, nie możemy zapomnieć o rowerzystach/rowerzystkach i osobach chodzących pieszo. Często wejścia na plażę w jednej miejscowości lub nawet w całej gminie połączone są długą promenadą. Towarzyszyć jej



mogą **drogi dla rowerów** i rolkostrady oraz, oddzielone od nich pasem zieleni lub inną nawierzchnią, ścieżki parkowe.

W sezonie letnim panuje na nich tłok. Charakter i wygląd promenady zależy od jej lokalizacji i funkcji. Jest to przede wszystkim **droga dla pieszych**, przy której mogą się znaleźć elementy małej architektury, takie jak ławki, kosze, tablice informacyjne i edukacyjne, latarnie, barierki. Wszystkie te elementy powinny być nie tylko spójne pod względem estetycznym, ale również funkcjonalne. Przykładem często popełnianych błędów są **ławki** bez oparcí i podłokietników, użytecznych dla osób starszych oraz z niepełnosprawnością ruchu przy siadaniu i wstawaniu. Kolejny błąd to latarnie, tablice i reklamy ustawiane na drodze dla pieszych, co powoduje utrudnienie w poruszaniu się osób z niepełnosprawnością ruchową oraz osób z małymi dziećmi w wózku. Reklamy zawieszane na zbyt niskiej wysokości są zagrożeniem dla osób z niepełnosprawnością wzroku poruszających się samodzielnie, które często zahaczają o nie głową. Na promenadzie powinny się także znajdować wskazówki dla osób niewidzących i słabowidzących, takie jak **system fakturowy** czy **tablica informacyjna z mapą** wskazująca naszą aktualną lokalizację. Dostosowana powinna być również infrastruktura towarzysząca, np. **restauracje** czy **place zabaw**.

Wejścia

Nareszcie znalazłeś/znalazłaś główne wejście. Ale zaraz, zaraz – tu nie ma pochylni. Zdezorientowany/zdezorientowana pytasz sprzedawcę na pobliskim straganie o dostępne wejścia. Wskazuje Ci drogę do innego wejścia. Znowu przeciskasz się między straganami. W końcu docierasz na miejsce. Powoli zjeżdżasz w dół. Cieszysz się, że tu dotarłeś/dotarłaś. Chcesz się nacieszyć widokiem. Przystajesz na platformie w połowie pochylni. Za chwilę słyszysz „Przepraszam, nie mogę przejechać”. Kobieta manewruje wózkiem dziecięcym, aby Cię ominąć. Patrzysz na schody – na ich środku znajduje się taras, na którym przystają ludzie, rozmawiają, patrzą w stronę morza. Taras jest drewniany, niektórzy usiedli na szerokich schodach. Ty nie masz jak przystanąć, żeby nie utrudniać przemieszczania się innym osobom.

Aby umożliwić osobom z niepełnosprawnościami pokonanie znacznej różnicy poziomów, potrzebne są **schody i pochylnia**. Jedno i drugie. Oczywiście nie zawsze jest to możliwe ze względów technologicznych czy finansowych. Jeśli musimy wybierać, należy dążyć do tego, aby jak najlepiej było rozwiązane wejście główne (a nie poboczne), ponieważ to do niego w pierwszej kolejności będą się kierować podróżni/podróżne. Jeśli nie ma takiej możliwości, a dostosowane jest



wejście poboczne, należy zamieścić taką informację już przy przystankach i w centrum miejscowości.

Podstawową funkcją schodów i pochylni jest pomoc w dostaniu się z miejsca A do miejsca B, jednak należy pamiętać również o innych aspektach. Projektując schody nad morzem czy w innym miejscu z ładnym otoczeniem, architekci/architektki często starają się urozmaicić ich formę, zapewnić dodatkowe atrakcje takie jak **punkty widokowe** czy potraktować część schodów jako amfiteatr płynnie połączony z miejscami do siedzenia. Pomysł ten, jakże ciekawy i uzasadniony w takim miejscu, rzadko wykorzystuje się przy projektowaniu pochylni, którą traktuje się jako zejście „techniczne”, służące do jak najszybszego pokonania różnic poziomów. Tymczasem osoby na wózkach, starsze, osoby z dziećmi, a także osoby prowadzące rower i inni użytkownicy/użytkowniczki pochylni również mogą mieć ochotę na podziwianie widoków. Wytyczne publikowane w książkach, broszurach czy internecie podają dokładne wymiary ciągów komunikacyjnych, maksymalne nachylenie, wysokość barierki, ale nigdzie nie jest napisane, że muszą być jednakowe, sztapowe i odcinające się stylistycznie od tego, co znajduje się wokół. Jeśli projektuje się drewniane schody z drewnianymi barierkami i profilowanymi pochwyty, to stosowanie metalu i standardowych poręczy na pochylni jest nieuzasadnione.

Plaża

Gratulacje! Dojechałeś/dojechałaś do plaży. I co dalej? Nic. Tu kończy się Twoja przygoda. Możesz stanąć na końcu pochylni, ciągle uważając na osoby z niej zjeżdżające. Możesz popatrzeć na morze, postłuchać jego szumu i nawdychać się jodu. Ale nie możesz przemieścić się dalej, bo koła Twojego wózka zakopią się w piasku. Z tego samego powodu nie możesz wjechać do wody. Nie możesz też zejść z wózka, aby usiąść na piasku. Nie możesz się nawet przebrać, bo przebieralnie nie są dostosowane do Twoich potrzeb. Nadal nie znalazłeś/znalazaś odpowiedniej toalety.

W bezpośrednim sąsiedztwie pochylni należy przewidzieć taras ze stojakami na rowery lub wózki dziecięce. Jeśli to możliwe, powinny być również przewidziane stałe zadaszenia oraz dostępne **toalety i przebieralnie** zawierające dwuosobowe kabiny, z których skorzystają osoby na wózkach, osoby wymagające opiekuna/opiekunki, osoby z dziećmi, osoby z nadwagą. Przy pochylni może być również usytuowana wypożyczalnia wózków do jazdy po piasku oraz pływaków. Wszystkie wymagania dotyczące infrastruktury towarzyszącej przemawiają za lokalizacją pochylni przy wejściu głównym – dostosowane przebieralnie mogą być częścią przebieralni ogólnodostępnych, wózki mogą być dostępne w wypożyczalni oferującej inne sprzęty itp.

Gdy już udało nam się dotrzeć na plażę, dobrze by było z niej skorzystać. Rozwiązaniem mogą być różnego typu podesty, które nie tylko umożliwiają dojazd wózkiem do wody, ale również przemieszczanie się po piasku w celu wyboru najlepszego miejsca do odpoczynku. Takie podesty mogą być stałe lub tymczasowe, montowane na cały sezon lub z okazji większych imprez. Dobór rozwiązania zależy od specyfiki miejsca i wydarzenia. Stałe, drewniane podesty sprawdzą się raczej w większej odległości od morza, gdzie nie będą tak często podmywane przez wodę morską. Istnieje jednak niebezpieczeństwo, że będą często zasypywane przez piasek. W takim przypadku można zastosować kładki – ścieżki umieszczone na pewnej wysokości nad ziemią, z których prowadzą zjazdy w różne miejsca na plaży i które powiązane są z toaletami, restauracjami. Najprostszym i najszybszym rozwiązaniem, zastosowanym m.in. w Gdańsku, jest ścieżka z palet. Ze względu na zimowe sztormy jest ona demontowana po zakończeniu sezonu. Kładki powinny mieć krawężniki po obu stronach, aby zapobiec przypadkowemu zjechaniu z nich. Innym przykładem tymczasowej ścieżki są maty wykonane z tworzyw sztucznych i montowane za pomocą długich szpikulców. Produkowane są w formie rolek, z bardzo lekkiego materiału, co ułatwia transport i coroczny montaż oraz demontaż. Maty przystosowane są zarówno do jazdy wózkami, jak i do poruszania się bosą. Obecnie na rynku jest kilka firm oferujących taki produkt. Niezależnie od wybranego



materiału należy pamiętać, że poza ścieżką prowadzącą prosto do morza dobrze zadbać o kilka poprzecznych ścieżek, tak aby zapewnić osobom mającym trudności w poruszaniu się dostęp na samą plażę i wybór miejsca do leżenia, które będzie im odpowiadało. Poprzeczne ścieżki mogą także prowadzić do restauracji na plaży, toalety czy przebieralni. W takich miejscach można również pomyśleć o zadaszeniu czy miejscach ułatwiających zejście z wózka na piasek, np. schodkach lub ławkach. Problem związany z zapieczeniem podestów, kładek, mat lub ścieżek może być rozwiązany poprzez zatrudnienie na sezon letni osoby do obsługi wypożyczalni sprzętu i odpuszczania mat.



Wózek do kąpielii morskich



Szczególną trudność w poruszaniu się po plaży mają osoby słabowidzące, które łatwo tracą orientację na otwartej przestrzeni. Dlatego przy każdym wejściu powinien znaleźć się słupek orientacyjny (z numerem wejścia) w kontrastowym kolorze, wieczorem dobrze oświetlony. Może on być również dobrym punktem informacyjnym, miejscem zbiórek, a także elementem dekoracyjnym. Ułatwieniem dla osób niewidzących oraz osób starszych i mających trudności w poruszaniu się są zamontowane wzdłuż podestów barierki.

Kolejnym ułatwieniem mogą być specjalne wózki służące do poruszania się po piasku czy w płytkiej wodzie. Umożliwiają to duże pompowane koła. Taki wózek mógłby być wypożyczony już na samej plaży. Minusem jest to, że musi być obsługiwany przez drugą osobę. Istnieje również droższa wersja – wózek elektryczny poruszany samodzielnie przez korzystającą z niego osobę. Prąd pozyskuje się z umieszczonych na dachu baterii słonecznych. Wózki wykonuje się z materiałów odpornych na działanie słonej wody. Producenci wózków plażowych oferują również wózki do pływania, w których wyporność zapewniają podłokietniki i opony. Koła są na tyle duże, że wózki mogą służyć również do poruszania się po plaży, ale konieczna jest asysta drugiej osoby.

Dostęp do wody może zapewnić prowadząca wprost do wody betonowa rampa. Innym rozwiązaniem są schody częściowo zanurzone w wodzie, a wyniesione ponad jej poziom na ok. 50 cm, jednak sprawdzają się one tylko w sytuacji stałego poziomu wody, np. na basenach. Aby ułatwić osobom na wózkach dostanie się do kajaka lub łódki, można zastosować molo z zejściem lub specjalną „windą” prowadzącą do pojazdu. Molo służy również spacerowiczom/spacerowiczkom i jest uwielbiane przez dzieci.

Schody z fakturowym i kontrastowym oznaczeniem



Literatura

A Good Practice Guide to Disabled People's Access to the Countryside,
The Fieldfare Trust Ltd.,

http://www.fieldfare.org.uk/?page_id=53

(dostęp 22.03.2016).

Arnade S., Heiden H-G., *Natur für alle: Planungshilfen zur
Barrierefreiheit*, Lebenshilfe Wittmund e.V., Regionales
Umweltbildungszentrum Schortens e.V.,

http://www.ruz-schortens.de/ansicht_projekte/natur-fuer-alle-planungshilfen-zur-barrierefreiheit.html (dostęp 22.03.2016).

Harris Ch., Dines N., *Time-Saver Standards for Landscape
Architecture*, McGraw-Hill Publishing Company, New York 1998.

Inclusive Play, The Sensory Trust,

http://www.keroul.qc.ca/DATA/PRATIQUEDOCUMENT/262_fr.pdf

(dostęp 22.03.2016).

Wysocki M., *Standardy dostępności dla miasta Gdyni*, Centrum
Projektowania Uniwersalnego, Politechnika Gdańska, Wydział
Architektury,

<http://www.zdiz.gdynia.pl/dokumenty/ud/standardy.pdf>

(dostęp 22.03.2016).



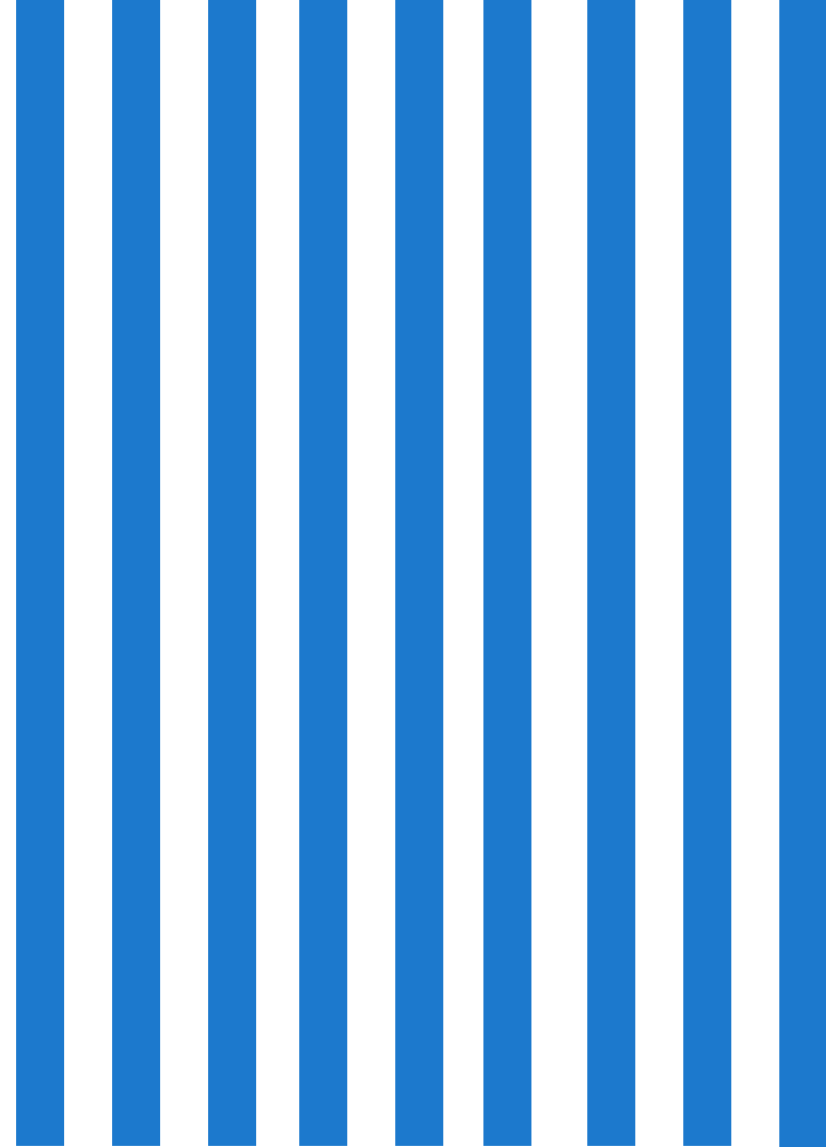
Pomost z wejściem do wody





Na plaży
najbardziej lubię
opalać się, czytać,
pływać i słuchać
szumu fal.
Iwona Krzyżak

Znajdź podobieństwa. Więcej nas łączy.
Plaże dostępne dla wszystkich.



DEFINICJE

**Anna Komorowska,
Michał Rokita
pracownia k.**

Niniejszy rozdział szczegółowo omawia kwestie poruszane we wcześniejszym rozdziale. Często zdarza się, że wejście na plażę jest opisane na mapach lub w folderach jako dostępne, ale nie spełnia wielu podstawowych cech, np. posiada pochylnię dla osób poruszających się na wózku, ale nie uwzględnia potrzeb osób niewidomych i słabowidzących, nie mówiąc już o pochylniach, które są zbyt strome, bo i takie przypadki się zdarzają. Poniżej wyjaśniamy więc, jak rozumiemy dostępne wejście, ale także wiele innych pojęć. Dołożyliśmy starań, aby przedstawione opisy były wyczerpujące i kompletne. Zachęcamy do przekazania ich osobom odpowiedzialnym za wykonanie projektów architektonicznych, infrastrukturę miejską, tworzenie strony internetowej gminy i miejscowości, a także wszystkim osobom bezpośrednio związanym z tematem.

Projektowanie uniwersalne

Projektowanie uniwersalne to filozofia projektowania produktów, usług i przestrzeni w taki sposób, by mogły być one użyte przez wszystkich ludzi, bez względu na stopień sprawności, w możliwie szerokim zakresie, bez potrzeby adaptacji lub specjalnego projektowania. Należy dodać, że nie zawsze projektowanie uniwersalne spełni oczekiwania i potrzeby wszystkich użytkowników i użytkowników, dąży jednak do jak największego rozszerzenia tej grupy. Projektowanie uniwersalne powinno być traktowane jako kierunek i sposób myślenia biorący pod uwagę potrzeby różnych grup osób – także Twoich oraz osób:

- o ograniczonej sprawności (poruszających się na wózkach, o kulach, z balkonikami, osób częściowo sparaliżowanych, posiadających protezy nóg lub rąk),
- niskiego wzrostu,
- starszych,
- z nadwagą,
- czasowo kontuzjowanych,
- z ciężkim lub dużym bagażem,
- opiekunów/opiekunek dzieci w wózkach,
- kobiet w ciąży,
- o ograniczonej percepcji (z niepełnosprawnością wzroku, osób słabosłyszących, G/głuchych, z zaburzeniami węchu),
- z niepełnosprawnością intelektualną,
- dzieci,

- z niepełnosprawnością ukrytą (z zaburzeniami krążenia, z zespołem Aspergera, osób słabosłyszących, G/głuchych i innych).

Dostępny serwis internetowy

Dostępny serwis internetowy umożliwia pełny dostęp do treści, zrozumienie ich (treść na stronie napisana jest w sposób przystępny, trudne terminy są wyjaśnione) oraz wygodną i łatwą w obsłudze dla osób użytkujących nawigację – niezależnie od wieku, stopnia sprawności, jakości sprzętu, którym się posługują i oprogramowania, na którym pracują. Z dostępnych stron mogą korzystać osoby słabowidzące, zmęczone, z dysleksją, z niepełnosprawnością intelektualną, starsze, a także osoby niesłyszące, dla których język polski często jest językiem obcym lub drugim w kolejności po polskim języku migowym. Warto uzupełnić informacje na stronie o materiały filmowe z informacją przekazaną w języku polskim i polskim języku migowym.

Dostępność ma dwa wymiary – informacyjny i techniczny, co oznacza, że strony powinny być przygotowane zarówno pod względem technicznym (np. dawać możliwość zmiany kontrastu, wielkości tekstu, stosować opisy alternatywne dla zdjęć i grafik), jak i redakcyjnym (np. poprzez logiczny podział treści na akapity, stosowanie nagłówków itp.). Tworzenie

dostępnych serwisów jest precyzyjnie i wyczerpująco opisane w specyfikacji WCAG 2.0. Szczegółowe informacje na ten temat znajdują się na stronie: <http://dostepnestrony.pl>.

Dostępna tablica informacyjna

Tablica informacyjna przekazuje podstawowe informacje na temat miejsca, w którym się znajduje. Powinna pojawić się przy każdym wejściu na plażę, a także w takich miejscach jak punkt informacji turystycznej, przystanek, stacja kolejowa czy parking. Na tablicy mogą znaleźć się następujące informacje:

- Mapa przedstawiająca aktualną lokalizację, wyraźne oznaczenie dostępnych wejść na plażę i toalet, zalecana dostosowana droga dojścia. Dodatkowo mogą pojawić się informacje o punktach widokowych, oznaczenie stopni trudności ścieżek (np. stopień nachylenia). Mapy powinny obowiązkowo znaleźć się w ważnych miejscach wymienionych powyżej, jak również w wybranych punktach na trasie. Dobrym rozwiązaniem dla osób niewidzących, słabowidzących lub starszych jest wprowadzenie informacji dźwiękowej podobnej do tej, która jest stosowana na przystankach tramwajowych i autobusowych w niektórych miastach. Po naciśnięciu guzika znajdującego się na tablicy informującej o rozkładzie jazdy pojawia się ta sama informacja w postaci dźwiękowej.

- Numer wejścia napisany dużymi, czytelnymi cyframi, dobrze oświetlony, co zwiększa widoczność wieczorem i jest ważne z punktu widzenia osób słabowidzących. Zalecane jest stosowanie dodatkowych oznaczeń, np. kontrastowych kolorów lub oznaczeń symbolicznych (np. piktogramu), które ułatwią odszukanie danego wejścia. Te same oznaczenia powinny pojawić się na samej plaży i być widoczne także od strony wody, zamieszczone na odpowiedniej wysokości i oświetlone wieczorami.

- Alarmowe numery telefonów.

Wszystkie tablice w obrębie jednej miejscowości powinny być spójne wizualnie. Aby tablice były dostępne, przy ich projektowaniu należy uwzględnić następujące zasady:

- Informacje na tablicy powinny być zwarte, tablica nie powinna zawierać zbyt wielu informacji, jednocześnie należy pamiętać, że nadmiar tablic dezorientuje, czyli przynosi skutek odwrotny od zamierzonego. Tekstowi mogą towarzyszyć obrazki (piktogramy).

- Pionowe tablice powinny być zamontowane na takiej wysokości, aby średnia wysokość tekstu wynosiła ok. 130 cm. Tablice zamieszczone w ziemi mogą mieć górną krawędź na wysokości 80–110 cm, ale muszą być nachylone pod kątem 60°, ponieważ pod tym kątem lepiej patrzy się i czyta tekst.

- Tablice muszą być cofnięte o 45–60 cm względem ścieżki, po której przemieszczają się osoby, tak, aby nie utrudniały komunikacji na ścieżce, a jednocześnie, aby pozwoliły spokojnie przystanąć osobom zainteresowanym. Chodnik prowadzący do tablicy powinien być utwardzony.

- Lokalizacja tablicy powinna być zasygnalizowana w nawierzchni ścieżki pieszej przy użyciu pasa z **faktury kierunkowej** przebiegającego w poprzek ciągu pieszego, o szerokości 30–40 cm, co ułatwi jej odszukanie osobom niewidzącym.
- Wielkość tekstu jest uzależniona od odległości, z jakiej patrzymy na tablicę. Ze względu na osoby z niepełnosprawnością wzroku (niewidzące lub słabowidzące) tablice powinny być tak zaprojektowane, aby można było do nich podejść, ale tytuły muszą być na tyle duże, aby osoby przechodzące obok nie musiały podchodzić do każdej tablicy, żeby dowiedzieć się, co na niej jest.
- Kolor tablic powinien kontrastować z tłem, z kolei tekst na tablicy powinien być w kontrastowym kolorze względem tablicy. Najlepiej czyta się czarny, ciemnoniebieski lub ciemnoniebieski tekst na białym tle i czarny tekst na żółtym tle. Białe tablice mogą być zbyt rażące w świetle słonecznym, dlatego powinny być matowe. Jeśli tło nie jest matowe, odbłask światła może razić osoby słabowidzące i prześwieślać litery.
- Nigdy nie należy stosować tekstu na zdjęciach lub innym, niejednolitym tle, ponieważ jest to nieczytelne dla osób z niepełnosprawnością wzroku, intelektualną oraz dzieci.
- Tablice informacyjne, szczególnie te o charakterze edukacyjnym, dobrze jest rozmieścić w miejscach przeznaczonych do wypoczynku. Warto pamiętać w takim miejscu także o zadaszeniu, które osłoni nie tylko tablicę, ale i osoby czytające przed nadmiernym słońcem albo deszczem. Zadaszenie powinno mieć



wysokość min. 210 cm i zapewnić takie odprowadzenie wody, aby przed tablicą nie zrobiła się kałuża.

Informacje na tablicy powinny być czytelne dla wszystkich, również dla osób z niepełnosprawnością intelektualną, dysleksją, osób niesłyszących. W tym celu należy zastosować kilka zasad:

- Im mniej tekstu, tym lepiej. Pomocne jest stosowanie akapitów, tytułów lub podkreśleń, które ułatwią wyłapanie najważniejszych treści, a także dołączenie piktogramów.
- Zdania powinny być krótkie, należy unikać zdań wielokrotnie złożonych. Informacje o tym, jak przygotować tekst łatwy do czytania, znajdziecie na stronie: <http://www.psouu.org.pl> (zakładka Publikacje, tytuł: *Tekst łatwy do czytania*).
- Nie należy stosować skrótów ani trudnych wyrażań, a jeśli są one niezbędne, powinny być wyjaśnione.
- Liczby należy pisać cyframi, alfabetem łacińskim, a nie rzymskim.
- Język powinien być jasny i obrazowy, ale nie infantylny.
- Lepiej odczytywany jest tekst wyrównany do lewej strony, należy unikać dłuższych tekstów pisanych kursywą lub dużymi literami, na jednej tablicy nie należy używać więcej niż dwóch krojów pisma.
- Tam, gdzie to możliwe, należy stosować dodatkowe rysunki, należy zadbać o ich czytelność – rysunek powinien być schematyczny i nie zawierać zbyt wielu zbędnych szczegółów.

Dostępny drogowskaz

Drogowskazy ułatwiają odszukanie drogi. Powinny pojawić się tylko tam, gdzie jest to konieczne, przede wszystkim na skrzyżowaniach. Drogowskazy powinny być umieszczone w takich miejscach, aby nie było wątpliwości co do tego, gdzie prowadzą. Należy zwrócić uwagę na czytelność stosowanych znaków – strzałki powinny być na tyle grube, aby były widoczne z daleka i kontrastowe względem tablicy, na której są umieszczone. Tablica z kolei powinna mieć kontrastowe tło. Przykładem może być czarna strzałka na białej tabliczce na tle roślinności. Jednym z często powtarzanych błędów jest umieszczanie strzałek, które zamiast wskazywać drogę „prosto” wskazują na niebo, co może być trudne do odczytania dla osób z niepełnosprawnością intelektualną.

Bardzo ważna jest lokalizacja drogowskazów. Przede wszystkim należy je umieszczać poza drogą dla pieszych, tak aby nie stanowiły przeszkody dla osób niewidomych. Jeśli znaki umieszczone są powyżej ciągu pieszego, ich dolna krawędź nie może być niżej niż na wysokości 220 cm nad ziemią.

Dostępny przystanek

Dostępny przystanek jest powiązany z dostępnymi ciągami pieszymi, wyraźnie oznakowany, ułatwia wsiadanie i wysiadanie z autobusu, trolejbusu czy tramwaju, a także zdobycie szczegółowych informacji o komunikacji oraz najbliższej okolicy.

Przystanki powinny być zlokalizowane blisko najważniejszych chodników oraz budynków użyteczności publicznej. Chodniki wokół przystanków powinny zapewnić łatwy dostęp do platformy przystanku. Dla osób poruszających się na wózkach krawężniki powinny być obniżone. Jednak aby zapewnić komfort przemieszczania się osobom słabowidzącym, krawężnik powinien mieć wysokość maksymalnie 2 cm. Sam przystanek powinien być wyraźnie oznaczony i opisany oraz posiadać sygnalizację dźwiękową. Symbol przystanku powinien być widoczny z daleka. Na każdym przystanku powinna znaleźć się tablica z nazwą, widoczna od strony chodnika, jak również z pojazdu. Napisy powinny być czytelne oraz odpowiednio kontrastowe do tła. Jednym z błędów jest stosowanie ozdobnego liternictwa, które jest nieczytelne dla zagranicznych turystów/turystek i osób z dysleksją. Wokół przystanku należy zastosować system fakturowy dla osób z niepełnosprawnością wzroku. Szczegółowe informacje na ten temat znajdują się w publikacji *Standardy dostępności dla miasta Gdyni*.



Na całej długości przystanku dobrze zastosować krawężnik naprowadzający, który ułatwi osobom kierującym pojazdem podjechanie bliżej, aby osoby na i z wózkiem mogły bezpiecznie i łatwo wsiąść.

Należy unikać stosowania przystanków na żądanie w pobliżu dostępnych wejść. W autobusie znajdują się odpowiednie przyciski, dość gęsto rozmieszczone, więc zatrzymanie pojazdu nie jest takie trudne. Problem pojawia się, gdy stoimy na przystanku i aby zatrzymać autobus, musimy pomachać kierowcy. To wymaga od nas oczekiwania tuż przy krawędzi chodnika, wypatrywania odpowiedniego autobusu i szybkiej reakcji, gdy się pojawi. Dla wielu osób, np. słabowidzących, starszych, ale też osób z małymi dziećmi jest to znaczne utrudnienie...

Wiata przystankowa powinna mieć zadaszenie o szerokości minimum 150 cm. Pod nią powinna znaleźć się ławka z podłokietnikami, z której będzie widać nadjeżdżający autobus, miejsce na postój wózka (w innym miejscu niż rozkład jazdy, aby nie powodować konieczności przepychania się i „wiszenia” nad osobą na wózku) oraz tablica z niezbędnymi informacjami (rozkładem jazdy, informacją o transporcie lokalnym i mapą najbliższej okolicy, zaprojektowaną zgodnie z zasadami omówionymi wcześniej).

Przed tablicą musi znaleźć się wolne miejsce, aby ułatwić dojście osobom, które chcą z niej skorzystać. Wiata musi być dobrze oświetlona, szczególnie rozkład jazdy musi być dobrze widoczny.

Szyby muszą być oznaczone kontrastowymi pasami o szerokości minimum 10 cm na wysokości 140–160 cm, aby były zauważone przez osoby słabowidzące. Nie powinno być na nich reklam.

Dostępne miejsce postojowe

Dostępne miejsca parkingowe to miejsca postojowe o wymiarach minimalnych 360 × 500–600 cm (przy parkowaniu prostopadłym) lub 360 × 600–700 cm (przy parkowaniu równoległym), umożliwiające swobodne wysiadanie i wsiadanie do samochodu, a także dojazd osoby poruszającej się na wózku do tego miejsca.

Nie wystarczy wprowadzić odpowiedniej liczby szerokich miejsc parkingowych. Należy również zadbać o to, aby po wyjściu z samochodu osoba kierująca pojazdem lub pasażer/pasażerka na wózku mógł/mogła bez problemu dostać się na chodnik, bez konieczności wyjeżdżania na drogę (kwestia bezpieczeństwa i komfortu). Istnieje możliwość zmniejszenia szerokości miejsca postojowego, jeśli pomiędzy dwoma stanowiskami znajduje się wspólna strefa do wysiadania w postaci ciągu pieszego (chodnik, ścieżka). Z tej strefy można poprowadzić bezpośrednio wyjście na chodnik. Aby było ono dostępne, należy zastosować lokalne obniżenie krawężnika (na odcinku nie dłuższym niż 100 cm) lub rampę o nachyleniu nie większym niż 12%.

Gdy już dostaniemy się na chodnik, musimy mieć możliwość swobodnego poruszania się po nim. Często zdarza się, że auta podjeżdżają kołami do samego krawężnika, przez co przednia część samochodu wisi nad chodnikiem i zajmuje miejsce dla pieszych. Rozwiązaniem może być dodatkowy krawężnik, odsunięty od krawędzi chodnika tak, aby samochód nie miał możliwości podjechania zbyt blisko. Można również zastosować tutaj pas zieleni.

Prawidłowe oznaczenie zastrzeżonego miejsca parkingowego wymaga znaku pionowego D-18a (parking – miejsce zastrzeżone) oraz tabliczki T-29. Natomiast poziome oznaczenie wymaga znaku P-20 (koperta) pomalowanego na niebiesko oraz znaku P-24.

Sam parking powinien być wyraźnie oznaczony. Znaki drogowe z informacją o parkingu z miejscami dla osób z niepełnosprawnościami powinny być zamieszczone przy drodze głównej. Jeśli parking jest płatny, należy uwzględnić fakt, że niektóre osoby z niepełnosprawnościami mogą mieć problem z obsługą automatu do płacenia. Dzieje się tak, gdy automat jest umieszczony w miejscu, do którego nie można się dostać (bo np. trzeba pokonać krawężnik) lub otwór do płacenia jest za wysoko.



Na parkingu, poza wyznaczonymi miejscami parkingowymi dla osób z niepełnosprawnościami, mogą znaleźć się dodatkowe miejsca dla osób z małymi dziećmi. Można również rozważyć umiejscowienie w pobliżu wejścia na plażę miejsca do krótkich postojów samochodów specjalnych, np. taksówek lub minibusów przywożących osoby z niepełnosprawnościami. W pobliżu powinno znaleźć się miejsce, gdzie osoby oczekujące na transport mogą wygodnie i bezpiecznie poczekać na jego przyjazd. W tym celu należy zapewnić dostępne ławki, oddalone od krawędzi chodnika.

Minimalna liczba dostępnych miejsc parkingowych wynosi ok. 2% ogólnej liczby miejsc na parkingu.

Dostępna droga dla pieszych

Dostępna droga dla pieszych, zarówno na terenie zurbanizowanym, jak i przyrodniczym, to publiczna trasa piesza o szerokości minimum 200 cm (dopuszczalne są miejscowe przewężenia do szerokości 150 cm na 10-metrowym odcinku, do 120 cm na 3-metrowym odcinku i do 100 cm na 0,5-metrowym odcinku) i wysokości minimum 220 cm. Droga musi być wolna od przeszkód, takich jak kosze na śmieci, ławki, automaty biletowe, punkty informacyjne, stałe i tymczasowe reklamy. Wszystkie te elementy należy umieścić w strefie urządzeń towarzyszących,

poprowadzonej równolegle do drogi dla pieszych. Tzw. strefa wolna, czyli właściwa droga dla pieszych, omówiona powyżej, i strefa urządzeń towarzyszących nie mogą się przenikać. Dopuszczalne jest jedynie wprowadzenie do strefy wolnej elementów pionowych, takich jak znaki drogowe czy latarnie, ale wówczas muszą być one oznakowane kontrastowymi pasami. Zasady te należy stosować również do tymczasowych straganów, ogródków kawiarnianych, szyldów i innych elementów, które pojawiają się przy ciągach pieszych w okresie letnim. Żaden z tych elementów nie może znaleźć się w strefie wolnej od przeszkód, ponieważ stanowi to zagrożenie dla osób słabowidzących i niewidzących oraz utrudnia poruszanie się osobom na wózku. W zachowaniu strefy wolnej może pomóc wydzielenie specjalnego pasa na infrastrukturę towarzyszącą (poprzez odmienną kolorystycznie i fakturowo nawierzchnię, krawężnik o wysokości minimum 10 cm lub inne elementy).

UWAGA! Najważniejsze są stałe kontrole jednostek zarządzających terenami wokół plaż, które będą zapobiegać łamaniu tej zasady przez osoby zajmujące się sprzedażą.

Użycie odpowiedniej nawierzchni, poza rozróżnieniem stref o różnych funkcjach, służy do podkreślenia głównych kierunków poruszania się. Nawierzchnia powinna być zbita, stabilna, bez luźnych części i uniemożliwiająca poślizgnięcie się. Te parametry spełnia odpowiednio przygotowana i utrzymana (regularnie kontrolowana, naprawiana) nawierzchnia betonowa, asfaltowa, kamienna (ale nie kostka brukowa, która jest zbyt drobna, a szczeliny między kostkami utrudniają poruszanie się na wózku), drewniana, ceglana (o szczelinach nie większych niż 5 mm), a także droga szutrowa lub ekologiczna nawierzchnia wodoprzepuszczalna. Nachylenie poprzeczne nie może być większe niż 2,5%, a podłużne – niż 6%. Jeśli nachylenie podłużne jest większe, wówczas należy stosować zasady dotyczące pochylni. Drogi piesze muszą mieć wyraźnie oznaczone krawędzie (np. krawężnikiem o wysokości minimum 2 cm), tak aby osoba z niepełnosprawnością wzroku poruszająca się z białą laską mogła je wyczuć końcówką laski. W przypadku terenów przyrodniczych rolę krawędzi mogą pełnić kłody drzew.

Jeśli na ciągu pieszym wprowadzane są przeszkody poprzeczne, służące np. zatrzymaniu ruchu samochodów lub rowerów, takie jak szlaban, słupki czy inne (np. głazy), należy zachować przejście o szerokości minimum 100 cm. W przypadku ograniczników ruchu ścieżka po obu stronach barierki musi mieć przynajmniej 160 cm szerokości, aby umożliwić skręt.

System fakturowy

System fakturowy TGSIs (ang. *Tactile Ground Surface Indicator*) to kombinacja elementów nawierzchni o różnych fakturach, możliwych do wykrycia przez osoby z niepełnością wzroku, stosowana na ciągach pieszych w celu ułatwienia poruszania się i identyfikacji miejsc. System składa się z trzech typów: A – faktura kierunkowa (prążki i wałki), B – faktura ostrzegawcza (bezpieczeństwa, „ścięte kopytki”, „ścięte stożki”) i C – faktura uwagi (informacji, typu „sztruks”, wyniesione kwadraty lub inna faktura kontrastująca z typem A i B). System stosuje się jako uzupełnienie naturalnych linii kierunkowych, szczególnie w pobliżu miejsc trudnych – przystanków, przejść dla pieszych, szerokich ciągów pieszych (powyżej 400 cm) i na miejskich placach. Poza zróżnicowaniem fakturowym stosuje się kontrast barwny. Najważniejsze, aby system był prosty, logiczny i jednolity na całej swojej długości. Na terenach przyrodniczych funkcje prostych faktur informacji mogą pełnić deski zrównane z nawierzchnią szutrową lub ekologiczną nawierzchnią wodoprzepuszczalną, ułożone w poprzek ścieżki. Należy unikać zbyt częstego stosowania pola uwagi, ponieważ prowadzi to do dezorientacji. Pole uwagi należy stosować tylko w najważniejszym miejscu, np. w pobliżu tablic informacyjnych z mapami, które pozwolą zorientować się, gdzie jesteście.

Droga dla rowerów

Droga dla rowerów to wydzielony ciąg komunikacyjny przeznaczony dla ruchu rowerowego. Rowery przemieszczające się ze znaczną prędkością (szczególnie przy głównych ciągach komunikacyjnych) mogą stanowić zagrożenie dla osób z niepełnosprawnością słuchu, wzroku, dzieci i wszystkich pieszych, dlatego tam, gdzie tylko jest to możliwe, drogi dla rowerów należy prowadzić oddzielnie, w oderwaniu od dróg dla pieszych. Jeśli zupełne rozdzielenie nie jest możliwe, należy wyraźnie oznaczyć drogę dla rowerów poprzez zastosowanie nawierzchni o zróżnicowanej fakturze i kolorze. Zastosowanie tego samego materiału na drodze rowerowej i drodze dla pieszych dopuszczone jest tylko w przypadku wprowadzenia separatora między nimi w postaci specjalnego krawężnika w formie wałka o wysokości 2 cm i szerokości 10–12 cm, ściętego od strony chodnika. Innym sposobem na oddzielenie tych przestrzeni jest pas rozdzielający z kostki granitowej lub pas zieleni. W przypadku pasa zieleni należy zastosować dodatkowo krawężnik od strony chodnika

Ławka z podłokietnikami z utwardzonym miejscem na wózek



o wysokości minimum 5 cm. Barierki rozdzielające należy stosować w ostateczności i tylko przy dużym nasileniu ruchu rowerowego, ponieważ mogą one stanowić pewne zagrożenie dla rowerzystów/rowerzystek. W ostateczności, jeśli nie ma możliwości poprowadzenia czytelnej, prostej drogi dla rowerów, wprowadza się ciągi pieszo-rowerowe na całej szerokości, gdzie piesi mają bezwzględne pierwszeństwo.

Stojaki na rowery i inne elementy infrastruktury towarzyszącej powinny być tak zlokalizowane, aby przypięty rower nie zajmował ani drogi dla rowerów, ani chodnika. Do stojaków musi prowadzić wygodne, utwardzone dojście. Dotyczy to szczególnie stojaków zlokalizowanych na plaży. Stojaki powinny być tak ustawione, aby właściciel/właścicielka roweru mógł/mogła go widzieć.

Dostępna ławka

Dostępne ławki służą do odpoczynku osobom z ograniczoną sprawnością ruchową, jak również wszystkim innym użytkownikom i użytkowniczkom przestrzeni. Jeśli przy głównym chodniku jest stosunkowo mało ławek, wszystkie powinny być dostępne. W parku lub w innym terenie rekreacyjnym mogą być one zróżnicowane pod względem użytkowym, tak aby osoby spacerujące mogły wybrać, które miejsca będą dla nich

najwygodniejsze. Ze względów estetycznych wszystkie ławki powinny być jednak spójne stylistycznie.

Ławki z siedziskiem na wysokości 50 cm, wyposażone w oparcie i podłokietniki, są szczególnie ważne dla osób o ograniczonej sprawności ruchowej, w tym osób starszych. Powinny być rozmieszczone co 50–100 m. Ławka dla osób o niskim wzroście i dla dzieci powinna mieć siedzisko na wysokości 30 cm. Standardowa ławka ogólnego użytku ma siedzisko na wysokości 45 cm. Na terenie rekreacyjnym, poza standardowymi ławkami przy ciągu pieszym, powinny znaleźć się tzw. ławki do-społeczne, czyli zlokalizowane w taki sposób, aby dwie lub więcej osób mogły ze sobą swobodnie porozmawiać, a także ławki ze stolikami lub blatami, które ułatwiają spożycie posiłku w trakcie przerwy w wycieczce.

Lokalizacja ławek nie powinna ograniczać ciągu pieszego. Wskazane jest umieszczanie ławek na utwardzonej nawierzchni. Obok ławki należy zachować wolne miejsce o szerokości minimum 100 cm, które można wykorzystać do zaparkowania wózka dziecięcego lub postawienia wózka osoby z niepełno-sprawnością, którą zajęła miejsce na ławce obok osoby towarzyszącej. Z tego względu miejsce to powinno być utwardzone, bez krawężników, na tym samym poziomie co chodnik. Kosze na śmieci powinny być odsunięte od ławek na odległość co najmniej 300 cm, aby zapach wydobywający się z koszy nie utrudniał wypoczynku.

Do budowy ławek nie zaleca się materiałów, które nadmiernie nagrzewają się latem i wychładzają zimą – metalu, kamienia czy betonu.

Dostępne wejście do restauracji

Dostępne wejście do restauracji umożliwia dostanie się do jej wnętrza osobom poruszającym się na wózkach i z innymi niepełnosprawnościami. Próg nie może być wyższy niż 1 cm, a szerokość drzwi musi wynosić minimum 90 cm. Idealna sytuacja to wjazd wprost z chodnika. Jeśli nie ma takiej możliwości, bo restauracja lub bar są na innej wysokości niż chodnik, należy zastosować pochylnię. Niezależnie od tego, czy zastosowano pochylnię czy nie, przed wejściem musi zostać zachowana przestrzeń wolna od przeszkód o szerokości 150 cm, która pozwoli na manewrowanie wózkiem. Klamki i inne uchwyty muszą gwarantować pewny chwyt (patrz: **dostępne schody**), a wejście (zwłaszcza szklane) powinno być wyraźnie oznakowane z myślą o osobach z niepełnosprawnością wzroku. Nadmiar szyldów i napisów może powodować dezorientację. Reklamy stojące na chodniku mogą stwarzać zagrożenie dla osób niewidzących lub blokować przejazd dla osób z niepełnosprawnością poruszających się na wózkach i osób z małymi dziećmi.

W restauracji powinna znajdować się dostępna toaleta. Błat baru powinien mieć częściowe obniżenie o wysokości 70–80 cm, co ułatwi korzystanie z niego osobie na wózkach i o niskim wzroście. Najważniejsza jest jednak obsługa, która powinna być przeszkolona w zakresie obsługi osób z niepełnosprawnościami.

Dostępny plac zabaw

Dostępny plac zabaw to bezpieczna przestrzeń przeznaczona do rekreacji, zaprojektowana w taki sposób, aby wszyscy użytkownicy/użytkowniczki mogli się do niej dostać, skorzystać z niej, a także tam odpocząć, niezależnie od wieku, grupy społecznej czy stopnia sprawności.

Aby stworzyć przyjazny plac zabaw, należy uwzględnić kilka elementów:

- Dostępne ciągi piesze na trasie od domu lub placówki oświatowej na plac zabaw.
- Odpowiednią lokalizację, czyli stosunkowo niewielką odległość od domu (lepszym rozwiązaniem są liczne małe place zabaw niż jeden duży. Takie rozwiązanie pozwala również uniknąć generowania hałasu i nadmiernej ilości bodźców, które dla niektórych dzieci, jak i całego otoczenia, mogą być zbyt uciążliwe) oraz odsunięcie od ruchliwych dróg i innych źródeł hałasu (poprzez roślinność, ukształtowanie terenu lub ekrany akustyczne).



- Dostępne ogrodzenie (jeśli ogrodzenie jest konieczne, należy stosować bramki o szerokości minimum 110 cm, otwierane w taki sposób, aby poradziła sobie z nimi osoba o ograniczonej sprawności rąk).
- Tablicę przy wejściu (zawierającą dotykową mapę lub model terenu, zorientowaną w kierunku rzeczywistym, z prostymi symbolami powtórzonymi na placu zabaw. Zasady projektowania dostępnych tablic – patrz: **tablica informacyjna**).

Aby umożliwić użytkownikom/użytkowniczkom skorzystanie z placu zabaw, należy zapewnić:

- Utwardzone ścieżki o odpowiedniej szerokości (minimum 200 cm dla alei głównej i minimum 150 cm dla alejek pobocznych).
- Czytelny układ terenu i logiczny podział funkcjonalny (poszczególne strefy powinny być wydzielone przy użyciu zróżnicowanych faktur i kolorów. Wydzielenie mniejszych stref roślinnością lub w inny sposób pozwoli na ograniczenie nadmiaru bodźców).
- Dostęp do poszczególnych urządzeń (barierki naprowadzające w kontrastowym kolorze, oznakowane odpowiednimi symbolami i platformy o wymiarach 60 × 35 cm, pozwalające przesiąść się z wózka na sprzęt do zabawy. Wysokość platformy uzależniona jest od wieku dziecka, dla którego przeznaczone jest urządzenie, i waha się od 27,5 do 42,5 cm. Obok platformy, ale poza przestrzenią upadku, powinno być miejsce na zaparkowanie wózka).
- Urządzenia i elementy naturalne wykorzystujące różne formy zabawy (zabawy ruchowe, tematyczne, społeczne, kreatywne,

konstrukcyjne), oddziałujące na różne zmysły, które pozwalają na zabawę niezależnie od wieku i stopnia sprawności. Dzieci z niepełnosprawnościami powinny mieć możliwość zabawy w przestrzeni wspólnej dla nich i dzieci bez ograniczeń sprawności (koledzy/koleżanki, rodzeństwo, opiekunowie). Młodzież powinna mieć zapewnione atrakcje adekwatnie do wieku. Zastosowanie różnorodnych form aktywności o zmiennym stopniu trudności pozwoli użytkownikom/użytkowniczkom na przełamywanie własnych ograniczeń, znalezienie swojej mocnej strony, wykazanie się i podniesienie poczucia własnej wartości. Użytkownicy/użytkowniczki powinni mieć możliwość wyboru między miejscami głośnymi a cichymi, strefa zabaw spokojnych jest szczególnie ważna dla dzieci z nadpobudliwością.

- Bezpieczeństwo (poprzez zapewnienie przestrzeni upadku wokół urządzeń, oznakowanej zróżnicowaną fakturą i kolorem, zachowanie odległości między urządzeniami i stosowanie innych zapisów normy PN-EN 1176).
- Odpowiednią nawierzchnię, która pozwoli dotrzeć wózkiem do urządzeń i z nich skorzystać (nie sprawdzą się tu luźne materiały, ale nie oznacza to konieczności stosowania nawierzchni syntetycznej na całej powierzchni. Ścieżki komunikacyjne mogą być pokryte wszystkimi materiałami opisanymi w definicji **dostępne ciągi piesze**, jednak najlepiej sprawdza się asfalt, który dodatkowo wykorzystywany jest przez dzieci do rysowania kredą).
- Dostosowane urządzenia (podniesione piaskownice, pochylnie, bujaki i huśtawki z oparciami i dodatkowymi uchwytami).

UWAGA! Poza specjalistycznymi ośrodkami nie należy stosować urządzeń przeznaczonych tylko i wyłącznie dla dzieci z niepełnosprawnością poruszającym się na wózkach, ponieważ prowadzi to do wykluczenia, a nie integracji.

- Możliwość zabawy z opiekunem/opiekunką (huśtawki, na których mogą usiąść dorośli z dziećmi na kolanach, szerokie zjeżdżalnie).

Dodatkowo należy zapewnić:

- Infrastrukturę towarzyszącą (**dostępna toaleta**, zadaszenie, liczne **dostępne ławki**).
- Miejsce dla opiekunów z niepełnosprawnościami, którzy chcą uczestniczyć w zabawie lub tylko obserwować swoje dzieci.
- Roślinność, która wycisza, poprawia jakość powietrza, izoluje fizycznie i psychicznie, tworzy nastrój (należy unikać roślin kłujących, trujących i alergicznych, ale jednocześnie należy zadbać o różnorodność pod względem faktur, kolorów, zapachu. Na placu zabaw powinny znaleźć się też rośliny, które służą do zabawy, np. z kolorowymi owocami lub odporne na wyłamywanie gałęzi).

Dostępna pochylnia

Dostępna pochylnia umożliwia pokonanie różnicy wysokości osobom poruszającym się na wózkach, opiekunom z wózkami dziecięcymi oraz osobom o innych ograniczeniach sprawności. Wymogi prawne dla pochylni różnią się w zależności od jej usytuowania – w budynku czy na chodniku. Pochylnie muszą zaczynać się i kończyć spocznikiem, czyli miejscem, na którym można przystanąć i odpocząć. Nachylenie podłużne pochylni powinno wynosić od 6% do 8%. Gdy pochylnia jest krótsza niż 10 metrów lub gdy znajduje się pod dachem, dopuszczalne jest nachylenie do 10%. Spoczniki muszą mieć nachylenie podłużne od 1% do 2%, zgodnie z kierunkiem nachylenia biegu pochylni. Jeśli pochylnia znajduje się przy budynku, nachylenie podłużne powinno mieć od 5% do 6%, a jeśli jest zadaszona, nachylenie może zwiększyć się do 10%.

Długość pochylni jednobiegowej nie może być większa niż 10 metrów. Dłuższe pochylnie należy podzielić na odcinki 8-metrowe oddzielone spocznikami o minimalnej długości 150 cm. Szerokość pochylni ogólnej nie może być mniejsza niż 200 cm. Jeśli na pochylni wydzielony jest pas dla osób z niepełnosprawnościami, to szerokość pozostałej części pochylni (ogólnodostępnej) może się zmniejszyć do 120 cm. Szerokość płaszczyzny ruchu pomiędzy krawężnikami na

pochylni dla osób z niepełnosprawnością jest stała i wynosi 120 cm, a szerokość między poręczami – 100 cm.

Balustrady na pochylni stosuje się przy różnicy poziomów większej niż 50 cm. Balustrada musi być zwieńczona poręczą na wysokości 110 cm. Na pochylniach przeznaczonych dla osób z niepełnosprawnościami muszą być zamontowane dwie poręcze na wysokości 75 (dla osób poruszających się na wózkach, małych dzieci i osób niskiego wzrostu) i 90 cm, przedłużone poza końce pochylni o 30 cm, ze względu na osoby z niepełnosprawnością wzroku.

Nawierzchnia pochylni powinna być równa, szorstka i pełna. Należy unikać nawierzchni ażurowej (np. kraty stalowe), ponieważ wyklucza wykorzystanie pochylni przez część użytkowników/użytkowniczek (osoby poruszające się o lasce, osoby z psami, w butach na obcasach, cierpiących na akrofobię). Krawędzie każdego biegu pochylni i spocznika muszą być oznaczone pasem o szerokości 30 cm, o kontrastowym kolorze i fakturze ostrzegawczej.

Przestrzeń pod pochylnią niższa niż 220 cm musi być obudowana lub oznakowana krawężnikiem.

70

Dostępne schody

Dostępne schody przeznaczone są przede wszystkim dla osób z niepełnosprawnością wzroku, z ograniczoną sprawnością ruchu, np. osób starszych i chorych. Dla niektórych osób z niepełnosprawnościami schody są wygodniejsze niż pochylnia, dlatego należy, tam, gdzie to możliwe, stosować oba sposoby pokonywania różnic poziomów. Jeśli można wybrać tylko jeden, powinna być to pochylnia.

Bieg schodów powinien mieć minimum 3 a maksymalnie 10 stopni. Między biegami schodów należy stosować spoczniki o długości minimum 150 cm. Jeśli jest na to miejsce, należy rozważyć lokalizację na spocznikach ławek z oparciami i podłokietnikami, ale nie mogą one zajmować przestrzeni na głównym ciągu pieszym.

Zaleca się, aby wysokość stopni wynosiła 12 cm (maksymalnie 15 cm). Głębokość stopnia oblicza się według wzoru: dwa razy wysokość + głębokość = 60–65 cm. Stopnie nie mogą być ażurowe lub z noskami, aby nie powodowały potknięć lub zakleszczenia stopy. Szerokość biegu schodów powinna wynosić minimum 120 cm, choć zalecana jest szerokość 200 cm.

71

Balustrady na schodach stosuje się przy różnicy poziomów większej niż 0,5 m. Poręcze powinny znajdować się po obu stronach schodów, na wysokości 90 cm i dodatkowo (ze względu na dzieci i osoby o niższym wzroście) 75 cm.

Pochwyty powinny gwarantować pewny chwyt (średnica ok. 32–38 cm) i być odsunięte od ściany o 45–50 cm. Na końcach poręczy należy umieścić oznaczenia fakturowe dla osób z niepełnosprawnością wzroku. Poręcze muszą być wysunięte przed pierwszy i ostatni stopień o 30 cm.

Schody powinny być wyraźnie oznakowane. Pierwszy i ostatni stopień muszą być kontrastowe pod względem faktury i koloru. Nie oznacza to jednak konieczności stosowania czarno-żółtych pasów czy innych oznaczeń o charakterze technicznym. Należy dążyć do tego, aby sposób oznakowania wpisywał się w estetykę całego projektu i otoczenia. Jeśli schody znajdują się prostopadle do ciągu pieszego, powinny być od niego oddalone o minimum 30 cm (gdy prowadzą do góry) lub minimum 110 cm (gdy prowadzą na dół). Jeśli schody zlokalizowane są wzdłuż ciągu pieszego, należy umieścić w odległości 50 cm od nich fakturę ostrzegawczą o szerokości 60–80 cm (gdy prowadzą w dół) lub fakturę uwagi o szerokości 90–120 cm (gdy prowadzą na górę). Przestrzeń pod schodami niższa niż 220 cm musi być obudowana lub oznaczona krawężnikiem.



Poręcz z informacją w Braille'u

Podjazd dla wózków dziecięcych należy umieszczać zawsze z lewej strony schodów (patrząc od dołu). Konieczne jest wprowadzenie barierki pomiędzy podjazdem a resztą schodów. Szerokość reszty schodów musi wynieść minimum 160 cm.

Dostępny punkt widokowy

Dostępne punkty widokowe powinny wykorzystywać naturalne ukształtowanie terenu. Platforma widokowa powinna mieć rozmiar minimum 400 × 250 cm, a ławki i inne elementy powinny być tak ustawione, aby zapewnić osobom na wózkach podjazd do barierki oraz swobodne manewrowanie (miejsce wolne powinno mieć wymiary minimum 150 × 150 cm). Barierka powinna mieć taką wysokość, aby nie zasłaniać widoczności osobom na wózkach, niskiego wzrostu i dzieciom. Jeśli wprowadzane są jakieś urządzenia, np. lunety, należy umożliwić dostosowanie ich wysokości do potrzeb osób na wózkach, niskiego wzrostu i dzieci.

Dostępna toaleta

Dostępna toaleta powinna mieć wymiary minimum 220 × 250 cm. Pole manewrowe dla wózka powinno wynosić

minimum 150 × 150 cm, zarówno w toalecie, jak i w przedsiionkach. Wysokość miski ustępowej powinna wynosić 48 cm od posadzki. Długość miski ustępowej powinna wynosić minimum 70 cm. Po jednej stronie należy zachować wolną przestrzeń o szerokości minimum 95 cm, która umożliwi przesiadanie się z wózka na miskę ustępową. Górna krawędź umywalki powinna być umieszczona na wysokości 80 cm od posadzki, choć – jeśli jest na to miejsce – można wprowadzić dodatkową umywalkę na wysokości 50–60 cm, przeznaczoną dla dzieci, osób niskiego wzrostu i poruszających się na wózku. Umywalka powinna być bezsyfonowa. W toalecie należy zastosować poręcze stałe i uchylne, zarówno przy misce ustępowej, jak i umywalce. Przycisk spłuczki powinien być zainstalowany z boku, na wysokości nie większej niż 120 cm. Na tej samej wysokości przy sedesie powinien być umieszczony papier toaletowy oraz przycisk alarmowy. Dodatkowo w toalecie powinno znaleźć się lustro uchylne na wysokości dostępnej dla osoby na wózku oraz poręcze. W toalecie powinien być również przewijak, zarówno w toalecie damskiej, jak i męskiej.

Toaleta powinna być wyraźnie oznakowana przy użyciu międzynarodowego symbolu „WC” i piktogramów. Jeśli przewijak znajduje się tylko w jednej toalecie, należy oznaczyć ją jako toaletę rodzinną.



Dostępna przebieralnia i prysznic

Dostępne przebieralnie i prysznice są odpowiednio szerokie, tak aby mogły z nich skorzystać osoby na wózkach, osoby wymagające pomocy opiekuna/opiekunki lub osoby z nadwagą. Wejście do przebieralni powinno być proste, bez progów. Wewnątrz powinny znaleźć się poręcze na wysokości 90 cm. Umieszczenie w przebieralni siedziska znacznie ułatwi korzystanie wielu osobom. W przebieralni powinien być również przewijak.

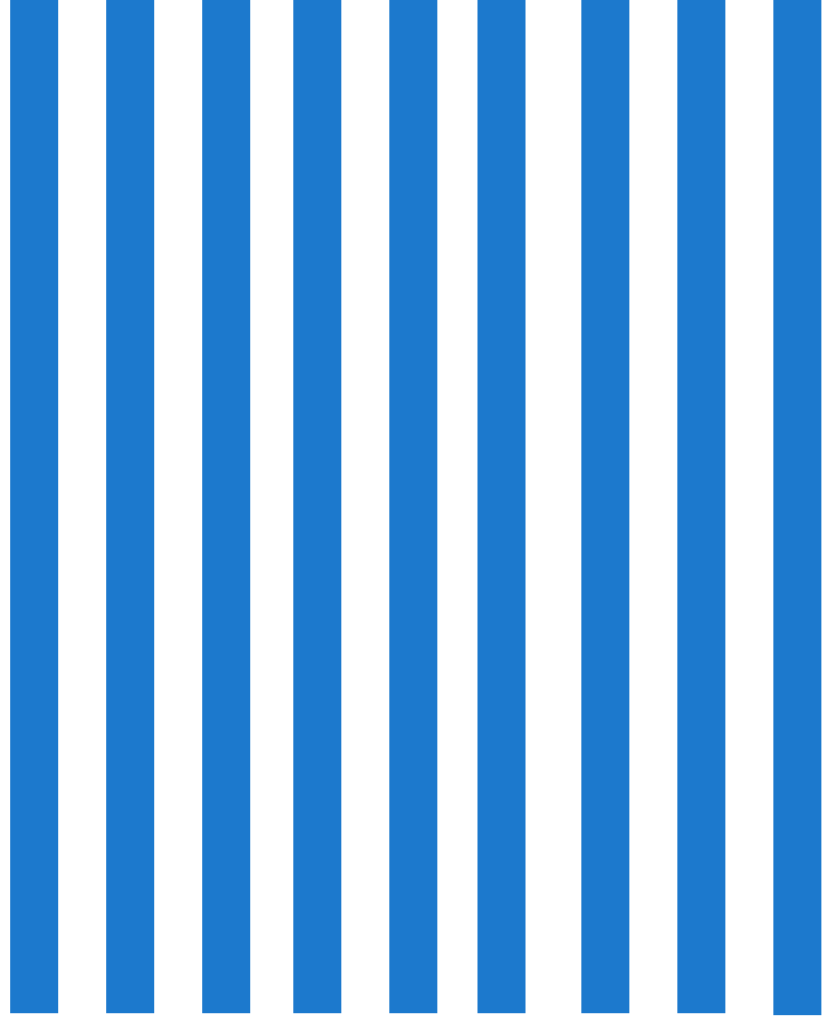
Minimalna powierzchnia brodzika prysznica to 90 × 90 cm. Siedzisko powinno być umieszczone na wysokości 43–48 cm, naprzeciw lub obok baterii prysznicowej.



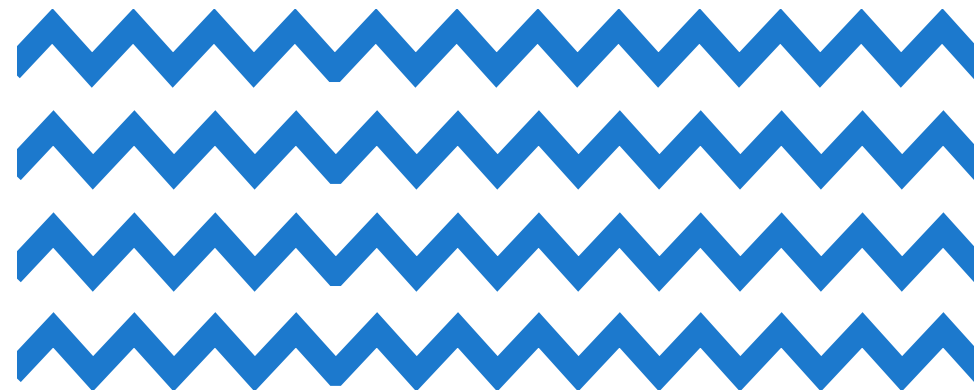


Na plaży
najbardziej lubię
ogarniające mnie
poczucie wolności.
Katarzyna Żeglicka

Znajdź podobieństwa. Więcej nas łączy.
Plaże dostępne dla wszystkich.



**PODSUMOWANIE
RAPORTU
Z AUDYTU
PLAŻ 2021**





Fundacja Machina Zmian od 10 lat pracuje nad tym, żeby plaże w Polsce były dostępne dla wszystkich, niezależnie od stopnia sprawności.

Realizując projekt „Plaże dla Wszystkich”, zmieniamy polskie plaże tak, aby były wygodne, przyjazne i dostępne.

Edukujemy, audytujemy oraz prowadzimy działalność kontrolną i strażniczą. Tworzymy zgodne z zasadami projektowania uniwersalnego rekomendacje do planów modernizacji wejść na plaże. Wzmacniamy obecność osób z niepełnosprawnością w przestrzeni publicznej. Mówimy o prawie do edukacji, kultury i odpoczynku dla wszystkich.

Od 2012 roku, przez 10 lat organizowaliśmy letnią pieszą wędrówkę brzegiem Bałtyku („440 km po zmianę”), w trakcie której sprawdzałyśmy, czy wejścia na plaże wskazane przez samorządy jako dostępne, faktycznie takie są.

Pierwszy społeczny audyt plaż przeprowadziłyśmy/przeprowadziliśmy w 2019 roku. Wolontariusze i wolontariuszki fundacji przeszli pieszo polskie wybrzeże, sprawdzając te wejścia na plaże, które jednostki samorządu terytorialnego

wskazały jako dostępne dla osób o różnym stopniu sprawności, w tym dla osób z niepełnosprawnościami, osób starszych oraz z wózkami dziecięcymi.

Audyt polegał na wypełnieniu listy kontrolnej stworzonej przez fundacyjny zespół ds. dostępności. Lista zawierała pytania dotyczące różnych aspektów dostępności plaż. Po raz drugi społeczny audyt plaż odbył się w 2021 roku. Korzystając z wcześniejszych doświadczeń, zmodyfikowałyśmy listę kontrolną, aby usprawnić pracę społecznych audytorek i audytorów.

Raport, który ukazał się wiosną 2022 roku, zawiera podsumowanie danych zebranych w ramach drugiego społecznego audytu plaż, przeprowadzonego w 2021 roku. To kompendium najnowszej wiedzy o tym, w jakim stopniu plaże w Polsce spełniają kryteria dostępności oraz jak przygotować plaże, aby każda osoba mogła z nich skorzystać. W dokumencie znajduje się wykaz konkretnych plaż, które wprowadziły już udogodnienia, ale również tych, które mają to jeszcze przed sobą.

Zapraszamy do zapoznania się z zestawieniem najważniejszych informacji i wniosków z przeprowadzonego audytu, a także ze zaktualizowaną listą kontrolną oraz tabelami zestawiającymi wyniki dotyczące dostępności wejść na plaże w poszczególnych gminach.

Całość raportu z podsumowaniem danych zebranych w ramach drugiego społecznego audytu plaż w 2021 roku znaleźć można na naszej stronie internetowej, do pobrania w formie elektronicznej www.plazedlawszystkich.pl/p,65,raport-z-audytu-plaz-2021.

Audyt 2021 – PODSTAWOWE INFORMACJE

■ Audyt przeprowadzono na 87 plażach w 2 województwach, w takich gminach jak Gdańsk, Hel, Kuźnica, Trzebiatów, Choczewo, Darłowo, Dziwnów, Gdynia, Jastarnia, Kołobrzeg, Krokowa, Krynica Morska, Łeba, Mielno, Międzyzdroje, Postomino, Rewal, Sopot, Stegna, Świnoujście, Sztutowo, Ustka (miasto), Ustka (gmina), Ustronie Morskie, Władysławowo.

Szczegółowe informacje o gminach, miejscowościach i konkretnych wejściach na plaże zawarte są w obszernej tabeli

Baza danych. Podsumowanie audytu plaż 2021.

■ Jednostką badania i analizy była plaża (w tym infrastruktura plażowa) i jej najbliższe otoczenie – pojedyncze wejście oznaczone numerem. Podczas audytu analizowana była dostępność plaży.

■ Dobór próby plaż/wejść był celowy (lokalne samorządy wskazały wejścia, które są przystosowane pod kątem dostępności), a zatem dane z audytu nie są reprezentatywne dla polskich plaż, tylko stanowią pewien wycinek tych spośród nich, które według przedstawicieli i przedstawicielek gmin są najbardziej dostępne.

■ Ma to konsekwencje dla rozumienia danych – dane procentowe i liczbowe dotyczą jedynie plaż zaudytowanych, dlatego wyników zdecydowanie nie można uogólniać na wszystkie polskie plaże.

■ Badana próba celowa wynosi $N = 87$, jednak wiele wyników odnosi się do kilku czy kilkunastu wejść na plażę. Czasami niskie liczebności są efektem braku danych, jednak na ogół świadczą o tym, że konkretne rozwiązanie (np. amfibia, wózek do kąpieli morskich), warunki naturalne (np. spadek terenu wymagający schodów czy pochylni) oraz inne aspekty dotyczą tylko nielicznych plaż. W takich przypadkach dane podawane są w liczbach bezwzględnych, a nie w procentach.

■ Audyt przeprowadzony został zgodnie z tzw. łańcuchem dostępności, który prowadzi z miejscowości (parking lub przystanek komunikacji), przez oznakowane wejście na plażę, aż do linii morza.

Pojęcie łańcucha dostępności (*Access Chain*) stworzyła Sensory Trust, brytyjska organizacja zajmująca się tworzeniem dostępnych terenów rekreacyjnych. Przedstawienie dostępności przestrzeni i obiektów w sposób sekwencyjny, na przykładzie łańcucha, jest bardzo trafne, ponieważ podkreśla konieczność dbania o dostępność na każdym etapie i planowania jej w ramach określonego układu. Jeśli bowiem w którymkolwiek punkcie łańcuch dostępności zostanie przerwany, cała przestrzeń czy obiekt stają się praktycznie niedostępne.

<https://www.sensorytrust.org.uk/resources/guidance/access-chain-an-inclusive-design-tool> (dostęp: 27.03.2022).



■ Lista kontrolna została ułożona według łańcucha dostępności i w takiej kolejności prezentujemy dane w raporcie.

ŁAŃCUCH DOSTĘPNOŚCI PRZESTRZENI PLAŻOWYCH		
PRZESTRZEŃ DO WEJŚCIA NA PLAŻĘ	WEJŚCIE NA PLAŻĘ	NA PLAŻY
<ul style="list-style-type: none"> • parking i ciąg pieszy z parkingu • przystanek • drogowskazy • droga dla rowerów 	<ul style="list-style-type: none"> • tablica informacyjna • pochylnia • schody 	<ul style="list-style-type: none"> • tablica informacyjna • przebieralnie • natryski • kładki, maty (ciąg pieszy) • amfibia • ławki • kosze na śmieci • informacja i wsparcie • toaleta • przewijak

Audyt 2021 – PODSUMOWANIE ZEBRANYCH DANYCH

Tabela **Baza danych. Podsumowanie audytu plaż 2021**

(patrz: s. 92–93) zawiera dane dla wszystkich audytowanych wejść na plaże pod kątem kryteriów dostępności, na których podstawie dokonano oceny. Patrząc na kolory, można ją potraktować jako „heatmapę”¹ dostępności plaż. Im więcej zieleni, tym większa dostępność. Czerwień oznacza brak dostępności, biały – braki danych lub odpowiedzi „Nie dotyczy”, pomarańczowy – plaże ocenione niejednoznacznie, w tej sytuacji trudno uznać je za (bardziej) dostępne, ale z kolei uznanie ich za (bardziej) niedostępne mogłoby być krzywdzące.

Biorąc pod uwagę 12 wybranych kryteriów składających się na przyjęte w ramach dokonanej oceny **minimum dostępności**², można ocenić, że wśród 87 audytowanych plaż jest:

- 1 Heatmapa (mapa ciepła, mapa cieplna) – technika wizualizacji, która pokazuje nasilenie zjawiska za pomocą kolorów.
- 2 Szczegółowe kryteria oceny oraz zasady doboru kryteriów dla minimum dostępności znaleźć można w całościowym dokumencie raportu, do pobrania na naszej stronie internetowej: <https://plazedlawszystkich.pl//container/RAPORT-2021-PlazeDlaWszystkich-razem-1657621963.pdf>

28 (raczej/bardziej) dostępnych plaż (32%),

47 (raczej/bardziej) niedostępnych plaż (54%),

12 plaż, których ocena jest niejednoznaczna – potencjalnie dostępnych lub niedostępnych (14%).

Tabela **Lista ocenionych plaż** (patrz: s. 91) oznacza, że – nawet ograniczając liczbę kryteriów i uznając ocenę za częściową – tylko co trzecia plaża jest „bardziej dostępna niż niedostępna” w porównaniu z więcej niż połową plaż „raczej niedostępnych niż dostępnych”.

Warto zauważyć, że audytowane plaże zdecydowanie częściej są (choćby częściowo) dostępne dla osób poruszających się na wózkach / z wózkami niż dla osób z innymi niepełnosprawnościami. Właściwie brak jest rozwiązań ułatwiających orientację osobom z niepełnosprawnością wzroku, elementy wyposażenia plaż bardzo rzadko są skonstruowane a stosowane rozwiązania – pomosty, pochylnie czy schody – często wykonywane są z materiałów ażurowych (np. krat stalowych), znacznie utrudniających poruszanie się osobom korzystającym z pomocy ortopedycznych (lasek/kul/chodzików) i niewygodnych dla psów asystujących.

Problemem jest też często nie tyle istniejąca infrastruktura, co jej stan: część z elementów jest w złym stanie technicznym, część – po prostu zapiaszczona (np. pochylnie), co również utrudnia lub uniemożliwia poruszanie się po nich.

Do **plaż w pełni dostępnych dla wszystkich** jeszcze nam daleko. Jako fundacja zajmująca się tworzeniem dostępnych plaż mamy nadzieję, że wprowadzony przez nas od 2022 roku Program Certyfikacji Dostępnych Plaży „Plaże dla Wszystkich” znacząco wpłynie na poprawę obecnej sytuacji.

Zachęcamy do śledzenia na bieżąco informacji dotyczących certyfikacji na stronie www.plazedlawszystkich.pl



Lista ocenionych plaż w podziale na plaże dostępne, potencjalnie dostępne oraz niedostępne

Plaże dostępne			Plaże potencjalnie dostępne			Plaże niedostępne		
Lp.	Miejscowość	Numer wejścia	Lp.	Miejscowość	Numer wejścia	Lp.	Miejscowość	Numer wejścia
1	Świnoujście	nr 5	1	Świnoujście	nr 3	1	Międzyzdroje	A
2	Międzyzdroje	G, obok ul. Cichej	2	Świnoujście	nr 8	2	Międzyzdroje	wejście C
3	Międzyzdroje	E	3	Mrzeżyno Wschód	3	3	Międzywodzie	24, ul. Plażowa
4	Dziwnów	14, ul. Reymonta	4	Mrzeżyno	4	4	Dziwnówek	4, ul. 1 maja
5	Międzywodzie	22, ul. Zwycięstwa	5	Bobolin	1W, ul. Plażowa	5	Trzęsacz	nr 28
6	Pobierowo	38, kąpielisko Pobierowo 2	6	Dębki	19	6	Rewal	25, przy bazie rybackiej, ul. Saperska
7	Pogorzelnica	5, ul. Plażowa	7	Karwia	43	7	Rewal	20, ul. Klifowa
8	Dźwirzyno	3, ul. Leśna	8	Chałupy	20	8	Pustkowo	29, Bałtycki Krzyż Nadziei
9	Kołobrzeg	23	9	Kuźnica	34	9	Niechorze	15
10	Kołobrzeg	19	10	Gdynia	15	10	Niechorze	101, ul. Leśna
11	Unieście	UM-11	11	Jantar	80	11	Niechorze	12, ul. Szczecińska
12	Mielno	UM-18A	12	Stegna	67	12	Pogorzelnica	2
13	Chłopy	UM-33, ul. Portowa				13	Kołobrzeg	9 (10)
14	Dąbki	4				14	Ustronie Morskie	7
15	Wicie	0				15	Ustronie Morskie	13
16	Jarosławiec	2				16	Gąski	ul. Latarników UM-IX
17	Ustka	4				17	Gąski	ul. Wydmowa UM-73A
18	Ustka	7				18	Sarbinowo	UM-57
19	Lubiatowo	37				19	Sarbinowo	Wejście UM-43h, kąpielisko nr 212
20	Władysławowo	9				20	Sarbinowo	ul. Nadmorska 66
21	Władysławowo	5				21	Mielno	UM-20
22	Jastarnia	48				22	Mielno	UM-IV
23	Jurata	60				23	Mielenko	nr 215, od ul. Brzozowej
24	Gdynia	6				24	Łąży	224, ul. Leśna, główne wejście
25	Sopot	23				25	Darłówko	4
26	Gdańsk	50				26	Darłówko	1, przy porcie
27	Gdańsk - Stogi	26				27	Ustka	2
28	Krynica Morska	28				28	Rowy	przy promenadzie
						29	Białogóra	33
						30	Jastrzębia Góra	23
						31	Łeba	ul. Leśna
						32	Łeba	przy Hotelu Łeba
						33	Jastarnia	50/49
						34	Jastarnia	Molo od strony zatoki
						35	Hel	66
						36	Hel	67
						37	Hel	Mała Plaża od strony zatoki
						38	Gdynia	7
						39	Sopot	37
						40	Gdańsk	72
						41	Mikoszewo	88
						42	Jantar	79A
						43	Stegna	69
						44	Stegna	68
						45	Kąty Rybackie	51
						46	Sztutowo	60
						47	Krynica Morska	31



**Na plaży
najbardziej lubię
przepętniającą płuca bryzę
wolności i przestrzeni
oraz radość ze wspólnego
wakacyjnego czasu
z najbliższymi.
Monika Jankowska-
-Rangelov**

Znajdź podobieństwa. Więcej nas łączy.
Plaże dostępne dla wszystkich.



**SPRAWDŹ
TO!
LISTA
BADAJĄCA
DOSTĘPNOŚĆ
TWOJEJ
MIEJSCOWOŚCI**

LISTA KONTROLNA WEJŚĆ NA PLAŻE



Plaże dla
wszystkich

Miejscowość:

Data:

Wejście nr:

Imię i nazwisko osoby wypełniającej listę:

Numer telefonu osoby wypełniającej listę:

Lista kontrolna została zaplanowana zgodnie z kierunkiem łańcucha dostępności, który prowadzi z miejscowości przez wejście na plażę (dystans 5 minut spaceru od wejścia) do linii morza.

PRZESTRZEŃ DO WEJŚCIA NA PLAŻE

1. Przy plaży jest parking.

TAK NIE

2. Na parkingu są miejsca postojowe dla osób z niepełnosprawnością.

TAK NIE

3. Miejsca postojowe dla osób z niepełnosprawnością są czytelnie oznakowane?

TAK NIE

- poziomo (P-24)

TAK NIE

- pionowo (D-18 „parking” lub D-18b „parking zadaszony”)

TAK NIE

- tabliczką T-29

TAK NIE

- cały obszar miejsca postojowego oznaczony jest kolorem niebieskim

TAK NIE

4. Ciąg pieszy prowadzący z miejsca postojowego do plaży jest w dobrym stanie technicznym (brak krawężników lub krawężniki do 2 cm, brak uskoków i zmian poziomów).

TAK NIE

5. W pobliżu wejścia znajduje się dostępny przystanek:

- komunikacji miejskiej (autobus / tramwaj)

TAK NIE

- kolejowy

TAK NIE

- pojazdów elektrycznych (melex)

TAK NIE

6. Ciąg pieszy prowadzący do wejścia na plażę posiada oznaczenia fakturowe lub kolorystyczne.

TAK NIE

7. Na ciągu pieszym jest wolna przestrzeń o szerokości (proszę zmierzyć).

mniej niż 90 cm 91-150 cm 151-180 cm powyżej

180 cm

8. Przestrzeń (strefa) wolna od przeszkód jest wyraźnie rozdzielona (np. kolorystycznie, fakturowo, pasem zieleni) od strefy urządzeń towarzyszących.

TAK NIE

9. Ciąg pieszy jest wolny od barier architektonicznych (np. wysokich krawężników, stopni, uskoków, straganów, reklam, koszy na śmieci, ławek nachodzących na ciąg pieszy).

TAK NIE

10. Nawierzchnia ciągu pieszego prowadzącego do plaży jest w dobrym stanie technicznym (brak ubytków, nie-równości, piachu).

TAK NIE

11. W pobliżu są kierunkowskazy wskazujące kierunek dojścia do wejścia?

TAK NIE

12. Kierunkowskaz wskazuje poprawny kierunek?

TAK NIE

13. Kierunkowskaz ma zarówno piktogram, jak i tekst?

TAK NIE

14. Przy wejściu na plażę jest droga dla rowerów?

TAK NIE

15. Droga dla rowerów jest odpowiednio odseparowana od ciągu pieszego.

TAK NIE

16. Zapewniono miejsca postojowe (np. stojaki) dla rowerów.

TAK NIE

WEJŚCIE NA PLAŻĘ OD STRONY LĄDU OZNACZENIA

1. Od strony lądu (patrząc w kierunku plaży) znajduje się numer wejścia i nazwa miejscowości.

TAK NIE

2. Tablica z numerem jest dobrze widoczna (nie zasłaniają jej rośliny, wydmy, inna infrastruktura itp.). Cyfry (numer wejścia), litery (miejscowość lub nazwa wejścia) są dobrze widoczne (duże, czytelne) i umieszczone na kontrastowym tle, na tablicy o matowej powierzchni (nieodbijającej światła).

TAK NIE

3. Numer wejścia ma dodatkowe, czytelne znaki graficzne oznaczające dostępne wejście, np. piktogram z osobą poruszającą się na wózku lub inne.

TAK NIE

4. Przed wejściem na plażę znajduje się tablica informacyjna (inna niż tablica z numerem wejścia).

TAK NIE

5. Na tablicy informacyjnej zamieszczono numer alarmowy.

TAK NIE

6. Na tablicy zamieszczono alarmowy numer SMS dla osób g/Głuchych lub słabosłyszących.

TAK NIE

7. Jaki jest rodzaj wejścia?

- płaskie (bez różnicy wysokości)

TAK NIE

- pochylnia

TAK NIE

- schody

TAK NIE

- inne, jakie?

POCHYLNIA

1. Na plaży znajduje się pochylnia umożliwiająca zjazd na plażę.

TAK NIE Pochylnia NIE jest potrzebna

Jeśli NIE, pomiar kolejne pytania dotyczące pochylni.

2. Do pochylni można dojść po utwardzonej nawierzchni.

TAK NIE

3. Jeden bieg pochylni ma max. 9 m.

TAK NIE

4. Pochylnia posiada spocznik.

TAK NIE Spocznik nie jest potrzebny

5. Pochylnia ma szerokość co najmniej 1,2 m.

TAK NIE

6. Zaznacz, jaka to pochylnia i wpisz, jaki ma kąt nachylenia.

Wysokość pochylni	Pochylnia na zewnątrz, bez zadaszienia	Pochylnia wewnątrz budynku lub pod dachem
do 15 cm		
od 15 cm do 50 cm		
ponad 50 cm		

7. Przed pochylnią jest przestrzeń manewrowa co najmniej 150x150 cm.

TAK NIE

8. Za pochylnią jest przestrzeń manewrowa co najmniej 150x150 cm.

TAK NIE

9. Od pochylni do morza prowadzi utwardzona ścieżka, kładka lub maty.

TAK NIE

10. Pochylnia jest wykonana z jednolitego, nieażurowego materiału.

TAK NIE

11. Pochylnia ma obustronne ograniczniki (krawężniki) o wysokości co najmniej 7 cm, które blokują zsuwanie się kół wózka.

TAK NIE

12. Pochylnia ma poręczę.

TAK NIE

13. Poręcze są zamontowane na dwóch wysokościach: 90 cm i 75 cm (proszę zmierzyć).

TAK NIE

14. Poręcze są „ciągłe”, na całej linii pochylni i spoczników.

TAK NIE

15. Poręcze mają okrągły (obły) przekrój.

TAK NIE

16. Poręcze na końcach są wywinięte w dół lub pochwyty (na dwóch wysokościach) są ze sobą połączone.

TAK NIE

17. Wszystkie poręcze są przedłużone o min. 30 cm z każdej strony (na początku i na końcu).

TAK NIE

SCHODY

1. Na plażę prowadzą schody.

TAK NIE Schody NIE są potrzebne

Jeśli NIE, pomiar kolejne pytania dotyczące schodów.

2. Do schodów można dojść po utwardzonej nawierzchni.

TAK NIE

3. Schody są prowadzone w linii prostej (nie są to schody zabiegowe, wachlarzowe).

TAK NIE

4. Liczba stopni w biegu jest równa lub mniejsza niż 10.

TAK NIE

5. Stopnie w biegu mają taką samą szerokość i wysokość.

TAK NIE

6. Stopnie schodów (pierwszy i ostatni) są oznaczone kontrastowo.

TAK NIE

7. Schody są oznaczone za pomocą faktury ostrzegawczej (pas ostrzegawczy w odległości 30 cm przed pierwszym stopniem).

TAK NIE

8. Stopnie schodów są pozbawione nosków.

TAK NIE

9. Stopnie schodów są jednolite, nieażurowe.

TAK NIE

10.Nawierzchnia stopni jest równa, gładka, bez ubytków.
TAK **NIE**

11. Szerokość użytkowa spocznika wynosi co najmniej 1,50 m.
TAK **NIE**

12.Szerokość stopnia wynosi co najmniej 35 cm.
TAK **NIE**

13.Schody mają poręcze.
TAK **NIE**

14.Poręcze są „ciągłe”, na całej linii schodów i spoczników.
TAK **NIE**

15. Poręcze są obustronne.
TAK **NIE**

16.Poręcze mają zaokrąglony kształt bez ostrych krawędzi.
TAK **NIE**

17. Poręcze przy schodach, przed ich początkiem i na końcu są przedłużone o co najmniej 30 cm.
TAK **NIE**

18.Poręcze mają kontrastowy kolor w stosunku do tła (są łatwe do zauważenia).
TAK **NIE**

19.Szerokość użytkowa biegu wynosi co najmniej 1,20 m. Proszę zmierzyć.
TAK **NIE**

20. W przypadku schodów o szerokości biegu powyżej 4,00 m, schody mają dodatkową balustradę pośrednią.
TAK **NIE**

NA PLAŻY OZNACZENIA

1. Od strony morza znajduje się numer wejścia i nazwa miejscowości.
TAK **NIE**

2. Tablica z numerem jest dobrze widoczna (nie zasłaniają jej rośliny, wydmy, inna infrastruktura itp.). Cyfry (numer wejścia) litery (miejscowość lub nazwa wejścia) są dobrze widoczne (duże, czytelne) i umieszczone na kontrastowym tle, na tablicy o matowej powierzchni (nieodbijającej światła).
TAK **NIE**

3. Numer wejścia ma dodatkowe, czytelne znaki graficzne oznaczające dostępne wejście, np. piktogram z osobą poruszająca się na wózku lub inne.
TAK **NIE**

4. Na plaży znajduje się tablica informacyjna (inna niż tablica z numerem wejścia).
TAK **NIE**

5. Na tablicy informacyjnej zamieszczono numer alarmowy.
TAK **NIE**

6. Na tablicy zamieszczono alarmowy numer SMS dla osób g/Głuchych lub słabosłyszących.
TAK **NIE**

PRZEBIERALNIE I NATRYSKI

1. Na plaży znajdują się przebieralnie.

TAK **NIE**

2. Do przebieralni można dojść po utwardzonej nawierzchni.

TAK **NIE**

3. Przestrzeń manewrowa wewnątrz przebieralni wynosi co najmniej 1,5 x 1,5 m.

TAK **NIE**

4. Na plaży znajdują się natryski lub pomieszczenie z natryskami.

TAK **NIE**

5. Pomieszczenie z natryskami jest oznaczone znakiem graficznym.

TAK **NIE**

6. Pomieszczenie z natryskami jest oznaczone opisem w alfabecie Braille’a.

TAK **NIE**

7. Wejście do natrysków jest dostępne dla użytkowników/czek wózków (wejście bez zmian wysokości lub możliwość dostania się za pomocą pochylni czy łagodnego nachylenia).

TAK **NIE**

8. Wysokość progu nie przekracza 2 cm.

TAK **NIE**

9. Podłoga jest wykonana z materiałów antypoślizgowych (również w warunkach zawilgocenia).

TAK **NIE**

10.Pomieszczenie ma wystarczającą powierzchnię manewrową (1,5 x 1,5 m).

TAK **NIE**

11. Wszystkie odpływy wody z poziomu posadzki i kratki podłogowe znajdują się poza przestrzenią manewrową wózka.

TAK **NIE**

12.Kabina natryskowa dla osób z niepełnosprawnością ma szerokość co najmniej 1,5 m.

TAK **NIE**

13.Kabina natryskowa została wyposażona w składane siedzisko o wymiarach 45x50 cm (głębokość x szerokość), zamontowane na wysokości w przedziale 45-48 cm powyżej poziomu posadzki.

TAK **NIE**

14.Bateria prysznicowa została zamontowana na ścianie obok siedziska, na wysokości w przedziale 80-120 cm.

TAK **NIE**

15.W obrębie kabiny znajdują się pochwyty podnoszone oraz ścienne (poziome i/lub pionowe) na wysokości w przedziale 68-80 cm od poziomu posadzki.

TAK **NIE**

16.W sanitariacie znajduje się instalacja alarmowa:

- Przycisk / linka / listwa wzywania pomocy znajduje się na wysokości nieprzekraczającej 40 cm od poziomu posadzki
TAK **NIE** **Nie ma takiego wyposażenia**

- Przycisk kasowania alarmu znajduje się na wysokości w przedziale 80-110 cm od poziomu posadzki

TAK **NIE** **Nie ma takiego wyposażenia**

- W sanitariacie znajduje się informacja o SMS alarmowym
TAK **NIE** **Nie ma takiego wyposażenia**

KŁADKI, MATY

1. Na plaży są roztawione utwardzone ciągi komunikacyjne (np. kładki, maty) ułatwiające poruszanie się po plaży.

TAK **NIE**

2. Ciągi komunikacyjne są kontrastowe, łatwe do zauważenia.

TAK **NIE**

3. Wpisz szerokość ciągu komunikacyjnego.
mniej niż 90 cm **91-150 cm** **151-180 cm**
powyżej 180 cm

4. Ciąg komunikacyjny jest w dobrym stanie technicznym (bez ubytków, nierówności lub wypukłości).

TAK **NIE**

5. Ciąg pieszy jest wolny od dodatkowych elementów (np. potykacze, kwiaty, kosze na śmieci) na szerokości min. 90 cm. Jeśli kładki się różnią, wpisz dane dla „najlepszego” ciągu komunikacyjnego.

TAK **NIE**

6. Ciągi (jeśli jest więcej ciągów, to przynajmniej jeden) prowadzą od wejścia na plażę w kierunku morza.

TAK **NIE**

7. Ciąg komunikacyjny prowadzi do samej linii brzegu.

TAK **NIE**

8. Ciąg komunikacyjny prowadzi do:

- toalety
TAK **NIE** **Na plaży nie ma toalety**
- prysznic
TAK **NIE** **Na plaży nie ma prysznic**
- stanowiska ratowniczego
TAK **NIE** **Na plaży nie ma stanowiska ratowniczego**
- prebieralni
TAK **NIE** **Na plaży nie ma przebieralni**
- restauracji
TAK **NIE** **Na plaży nie ma restauracji**
- wypożyczalni sprzętu wodnego
TAK **NIE** **Na plaży nie ma wypożyczalni**
- do amfibii (wózka do kąpieli morskich)
TAK **NIE** **Na plaży nie ma amfibii**
- do ławki lub ławek
TAK **NIE** **Na plaży nie ma ławek**
- do innej infrastruktury (np. plac zabaw, wypożyczalnia leżaków)
TAK **NIE** **Na plaży nie ma innej infrastruktury**

AMFIBIA

1. Na plaży można wypożyczyć amfibię (wózek do kąpieli morskich)?

TAK **NIE**

2. Skąd to wiadomo?

- na plaży znajduje się informacja o tym, jak wypożyczyć wózki (np. tablica)

TAK **NIE**

- amfibia jest wystawiona na plaży

TAK **NIE**

- można się o tym dowiedzieć tylko po spytaniu ratownika

TAK **NIE**

- przez radiowęzeł

TAK **NIE**

- inne źródło informacji – jakie?

TAK **NIE**

3. Ile amfibii jest do wypożyczenia?

Wpisz liczbę

4. Do wózka kąpielowego można dojść po utwardzonej nawierzchni.

TAK **NIE** **Brak możliwości uzyskania informacji**

5. Sprawdź, czy "realnie" można wypożyczyć amfibię (np. zadzwoń pod numer telefonu na tablicy informacyjnej, spytaj ratownika).

TAK **NIE**

6. Amfibię można wypożyczyć „od ręki”, czyli w ciągu 1h od zgłoszenia zapotrzebowania?

TAK **NIE** **Brak możliwości uzyskania informacji**

7. Kąpiel z użyciem amfibii jest możliwa:

Z asystą ratownika **Z inną osobą asystującą** **Brak możliwości uzyskania informacji**

ŁAWKI, KOSZE NA ŚMIECI

1. Na plaży są miejsca do siedzenia (np. ławki).

TAK **NIE**

2. Ustawienie ławki umożliwia swobodne przemieszczanie się po ciągu komunikacyjnym.

TAK **NIE**

3. Obok ławki jest utwardzone miejsce (dla osoby na wózku lub na wózek dziecięcy) o szerokości min. 90 cm (jeśli miejsca się różnią, wpisz dane dla „najlepszej” ławki).

TAK **NIE**

4. Przynajmniej część miejsc do siedzenia posiada obustronne podłokietniki i oparcia.

TAK **NIE**

5. Do ławek można dojść po utwardzonej nawierzchni.

TAK **NIE**

6. Na plaży znajdują się kosze na śmieci.

TAK **NIE**



**Na plaży
najbardziej lubię
kojący szum fal, zapach
morza i to uczucie
orzeźwiającej bryzy
z kropelkami morskiej
wody na twarzy.
Anna Rutz**

Znajdź podobieństwa. Więcej nas łączy.
Plaże dostępne dla wszystkich.



**PLAŻA
W PEŁNI
DOSTĘPNA.
DIAGNOZUJEMY
POTRZEBY**



Podsumowanie sesji dialogu „Plaża w pełni dostępna – diagnozujemy potrzeby” z użytkownikami i użytkowniczkami nadbałtyckich plaż

Sesje dialogu pn. „Plaża w pełni dostępna – diagnozujemy potrzeby” zorganizowane zostały w marcu i kwietniu 2022 roku jako element projektu „Plaża dostępna dla wszystkich”, w ramach którego realizowany jest przez Fundację Machina Zmian program certyfikacji „Plaże dla Wszystkich”. Wyniki diagnozy mają na celu wsparcie gmin nadmorskich w uwzględnianiu różnych perspektyw użytkowników i użytkowniczek przy projektowaniu i zagospodarowywaniu plaż. W ramach cyklu moderowanych spotkań on-line, odbyły się trzy rozmowy dotyczące wizji plaż dostępnych dla wszystkich, niezależnie od stopnia sprawności i potrzeb. To ważne, by do dialogu zapraszane były różne grupy społeczne, często o odmiennych wartościach i interesach, by podczas spotkań prezentowane były różnorodne opinie i stanowiska. Do poszczególnych rozmów

zaproszone zostały więc trzy grupy, różniące się perspektywą związaną z użytkowaniem plaż:

- mieszkanki i mieszkańcy nadmorskich gmin i miejscowości (28 marca),
- turyści i turystki (1 kwietnia),
- przedsiębiorczynie i przedsiębiorcy prowadzących biznesy nad Bałtykiem (6 kwietnia).

Sesje dialogu poprowadziła Maja Zabokrzycka – facylitatorka społeczna i prezeska Fundacji „Dom Pokoju”.

Poniżej przedstawiamy główne wnioski podsumowujące poszczególne sesje dialogu, w formie sygnalizowanych problemów, a następnie rekomendacji opracowanych na podstawie proponowanych przez rozmówców i rozmówczynie rozwiązań. Poziom zarówno diagnozowanych problemów, jak i rekomendacji jest zróżnicowany – część pozostaje na poziomie ogólnym, część jest bardziej szczegółowa. Podsumowanie należy więc traktować bardziej jako wstęp i inspirację do diagnozowania poszczególnych obszarów związanych z użytkowaniem plaż, które za każdym razem powinno być ugruntowane w specyfice lokalnej każdej gminy czy regionu.

Spotkanie z mieszkankami i mieszkańcami

PROBLEM:

Plaże nie są dostosowane do potrzeb osób z niepełnosprawnościami oraz różnych grup wiekowych, obecnie wyjście na plażę to ogromny, fizyczny wysiłek.

REKOMENDACJE:

- uwzględnienie potrzeb dostępnościowych, biorących pod uwagę perspektywę rodzica lub opiekuna/opiekunki osoby z niepełnosprawnością, także w przypadku wózków inwalidzkich z dodatkowym oprzyrządowaniem;
- projektowanie plaż w taki sposób, by oferowały poczucie normalności osobom z dysfunkcjami ruchu: udogodnienia, miejsca odpoczynku, utwardzona nawierzchnia;
- projektowanie infrastruktury (wieża ratownicza, sanitariaty, zacienienie etc.) w niedużym dystansie i skomunikowane ze sobą twardą nawierzchnią;
- uwzględnienie perspektywy osób starszych (obecnie korzystanie z plaży możliwe tylko z asystą);
- zlikwidowanie barier architektonicznych, takich jak krawężniki czy schody;

110



- zastosowanie wiatrochronów z myślą o osobach z nadwrażliwością sensoryczną;
- stosowanie rozwiązań, które osobom z dysfunkcjami ruchu umożliwią samodzielność – np. ciągłość utwardzanej nawierzchni.

PROBLEM:

Plaże są zanieczyszczone, często niemożliwe są kąpiele morskie z powodu obecności sinic.

REKOMENDACJE:

- codzienne sprzątanie plaż przez służby miejskie;
- oczyszczanie wody z glonów/sinic z użyciem pojazdów z zamontowaną siatką (rozwiązanie podpatrzone w Niemczech);
- zwiększenie kontroli plaż w godzinach nocnych (zapobieganie powstawaniu dzikich obozowisk).



PROBLEM:

Plaże są przeludnione, nadmiar użytkowników i użytkowników plaż przyczynia się do dewastacji i braku komfortu wypoczynku.

REKOMENDACJE:

- zagospodarowanie większego pasa nabrzeża – także między miejscowościami wypoczynkowymi;

111

- wprowadzenie limitu osób (ta propozycja wywołała sprzeciw części uczestników i uczestniczek spotkania);
- dywersyfikacja funkcji poszczególnych plaż, np. projektowanie plaż z myślą o dzieciach, z myślą o rekreacji, dla osób z psami (szansa na rozładowanie tłumu).

PROBLEM:

Zakorkowane drogi, dojazd do plaż jest utrudniony.

REKOMENDACJE:

- wprowadzenie alternatywnych metod transportu publicznego;
- lepsze wykorzystanie wodnej drogi transportu – statków, tramwajów wodnych między nadmorskimi miejscowościami.

Spotkanie z turystkami i turystami

PROBLEM:

Plaże są coraz bardziej zanieczyszczone (zwłaszcza plastikiem) oraz zdegradowane przez ingerencję użytkowników i użytkowniczek.

112



REKOMENDACJE:

- zwiększenie liczby śmietników, co pozwoli osobom odwiedzającym plaże utrzymać czystość.

PROBLEM:

Brak czytelnych informacji o dostępności i infrastrukturze plaż. Osoby korzystające z plaż nie mają możliwości sprawdzić, co na nich zastaną.

REKOMENDACJE:

- opracowanie systemu informacji o dostosowaniu plaż oraz infrastrukturze – w postaci strony internetowej, a także w przestrzeni publicznej.

PROBLEM:

Zmiany klimatyczne powodują, że temperatury są coraz wyższe, a promieniowanie słoneczne coraz silniejsze.

REKOMENDACJA:

- wprowadzenie zacienienia – w postaci parasoli, baldachimów czy żagli na niektórych częściach plaż (rozwiązania podpatrzone w Kaliningradzie);
- wprowadzenie miejsc z wodą pitną za darmo.

113





PROBLEM:

Plaże nie są dostosowane do potrzeb osób z niepełnosprawnościami oraz różnych grup wiekowych.

Rekomendacje:

- uwzględnienie miejsc do odpoczynku – spoczniki, ławki, które pozwalają usiąść;
- lepsze skomunikowane z transportem publicznym/parkingami;
- zapewnienie niezależności i samodzielności osobom z niepełnosprawnościami, projektowanie tak, by dało się na plażę dostać bez asysty;
- uwzględnienie niezbędnej infrastruktury (dostosowane toalety, utwardzona nawierzchnia, brak przeszkód architektonicznych);
- zadbanie o dostępność chociaż tych najbardziej zurbanizowanych plaż – z dostępem/podestem do samej wody;
- wprowadzenie wind na plażach klifowych, tam gdzie to możliwe;
- wyraźne oddzielenie tras rowerowych od plaż (potrzeba rodziców z małymi dziećmi, które mogą wbiec pod pędzący rower);
- projektowanie uniwersalne, które uwzględniałoby różne potrzeby – także rodziców z dziećmi.

114



PROBLEM:

Nadmierna komercjalizacja plaż prowadzi do wykluczania części użytkowników i użytkowniczek, których nie stać na korzystanie z odpłatnych miejsc wypoczynku.

Rekomendacje:

- uwzględnienie przestrzeni niekomercyjnych/publicznych plaż, np. z bezpłatnymi toaletami, które są wyłączone spod działalności przedsiębiorców (jedna z uczestniczek przywołała plażę we Włoszech, która była zaprojektowana w dostępny sposób – z szerokimi, gumowymi taśmami dla osób poruszających się na wózkach, ale jednocześnie w całości był skomercjalizowana i wygrodzona dla klientów luksusowych hoteli).



PROBLEM:

Niewystarczająca wrażliwość i empatia użytkowników i użytkowniczek plaż wobec różnorodnych potrzeb (np. osoby, które są w pełni sprawne zajmują miejsca zaprojektowane jako rozwiązania wspierające potrzeby osób z dysfunkcjami ruchu poprzez kładzenie ręczników na utwardzonej nawierzchni, grodzenia plaż parawanami etc.).

Rekomendacja:

- budowanie świadomości przez działania edukacyjne oraz kampanie informacyjne.

115



Spotkanie z przedsiębiorczyniami i przedsiębiorcami



PROBLEM:

Plaże nie są dostosowane do potrzeb osób z niepełnosprawnościami oraz różnych grup wiekowych.

Rekomendacje:

- uświadomienie większej grupie przedsiębiorców i przedsiębiorczyń, że zapewnienie dostępności i wygody dla różnych użytkowników i użytkowniczek, przekłada się pozytywnie na cele biznesowe i zysk;
- skomunikowanie różnych elementów infrastruktury na plaży oraz zapewnienie dostępu z parkingu i utwardzenia nawierzchni;
- umożliwienie dojazdu w tych miejscach, wyrównanie nawierzchni, gdzie jest jedynie nieutwardzona droga (zapylenie latem, nierówna nawierzchnia, utrudnienie dla turystów z dziećmi, pieszych i osób poruszających się na wózku);
- przedłużenie sezonu, obecnie platformy i podjazdy są demontowane zbyt szybko (z końcem sierpnia). Właśnie po zakończeniu sezonu i wakacji, przyjeżdża najczęściej osób starszych lub z ograniczeniami ruchowymi (cenią sobie spokój i brak tłoku).

116



PROBLEM:

Plaże są zanieczyszczone przez pozostawianie odpadów oraz niewystarczające zaplecze sanitarne (załatwianie potrzeb fizjologicznych przy samej plaży w naturze), a także dzięki wysypiska. Następuje degradacja plaż przez naturalne procesy erozji i wymywanie piasku (zmniejszenie powierzchni pod działalność biznesową).

Rekomendacja:

- wprowadzenie sanitariatów przy wejściach na plaże;
- zwiększenie kontroli w miejscach, gdzie plaża jest zaśmiecana (nielegalny wywóz śmieci i gruzu w okresie poza sezonem letnim) i nieprzerzucanie obowiązku oczyszczenia plaż na dzierżawców;
- dowożenie piasku w lokalizacjach, gdzie następuje erozja lub wprowadzenie solidniejszej ochrony w postaci falochronów;
- ograniczenie dzikich campingów/parkingów, na których zatrzymują się kampery.



PROBLEM:

Nadmierne obciążenie komunikacji drogowej, drogi są zatłoczone i bardzo ruchliwe.

Rekomendacje:

- wprowadzenie ograniczeń dla ruchu kołowego i postawienie priorytetu na transport publiczny (zwłaszcza pociągi i tramwaje wodne).

117



O FUNDACJI MACHINA ZMIAN

Wierzmy, że dzięki naszym działaniom więcej osób zacznie realizować swoje marzenia na równych prawach w różnych sferach życia bez względu na stopień sprawności i inne przesłanki. Wierzmy, że nasze plaże i przestrzeń, w której żyjemy, staną się dostępne i wygodne dla wszystkich, a my wszyscy otworzymy się na różnorodność – taka jest nasza wizja Machiny Zmian. Przyłącz się do nas!

Nazywamy się Fundacja Machina Zmian. Działamy od 2007 roku. Fundacja powstała w Krakowie, a jej pierwsza nazwa to Machina Fotografika. W latach 2015–2017 posiadała 3 oddziały mieszczące się w Krakowie, Gdyni i Oświęcimiu. Obecnie siedziba Fundacji znajduje się w Gdańsku.

Nasza misja:

Wzmacniamy zmiany społeczne, inspirując osoby poprzez działania artystyczne i rozwojowe, by w pełni i na równych prawach uczestniczyły w różnych sferach życia. Zараżamy dostępnością i tworzymy plaże wygodne dla wszystkich.

Skupiamy się na projektach społecznych, artystycznych oraz innowacjach społecznych. **Specjalizujemy się w kształtowaniu dostępnych oraz wygodnych plaż i przestrzeni spędzania wolnego czasu** (klubokawiarnie, restauracje, instytucje kultury, świetlice itp.).

Od 2015 roku fundacja działa interdyscyplinarnie i międzysektorowo, łącząc perspektywy pozarządową, samorządową, biznesową oraz kreatywną.

120



Plaże dla wszystkich

Certyfikat dostępności

Od 2022 roku realizujemy pierwszy w Polsce Program Certyfikacji Dostępnych Plaż „Plaże dla Wszystkich”.

Podstawowe obszary naszych działań to:

- dostępność przestrzeni i usług dla osób o różnych potrzebach,
- edukacja w zakresie komunikacji z osobami z niepełnościami,
- wspieranie równego udziału kobiet i mężczyzn, w tym osób o różnym stopniu sprawności, w różnych sferach życia,
- realizowanie projektów z obszaru animacji artystyczno-społecznej.

121



Nasze działania:

- prowadzimy szkolenia z tematyki dostępności;
- organizujemy konsultacje społeczne terenów zielonych z dostępem do wody według autorskiej metody;
- prowadzimy sesje dialogu z udziałem różnych grup, aby tworzyć rekomendacje do planów modernizacji wejść na plaże, które są zgodne z potrzebami osób z nich korzystających;
- wykonujemy audyty dostępności plaż;
- tworzymy gry miejskie o dostępności i spoty filmowe o komunikacji z osobami z niepełnosprawnościami;
- organizujemy warsztaty wzmacniające rozwój osobisty i zawodowy kobiet;
- wspieramy tworzenie i współpracę społecznych zespołów liderek;
- tworzymy Szlaki Archiwalnej Fotografii w Gdańsku i w Jastarni;
- organizujemy warsztaty tworzenia kolaży z wykorzystaniem archiwalnych fotografii.

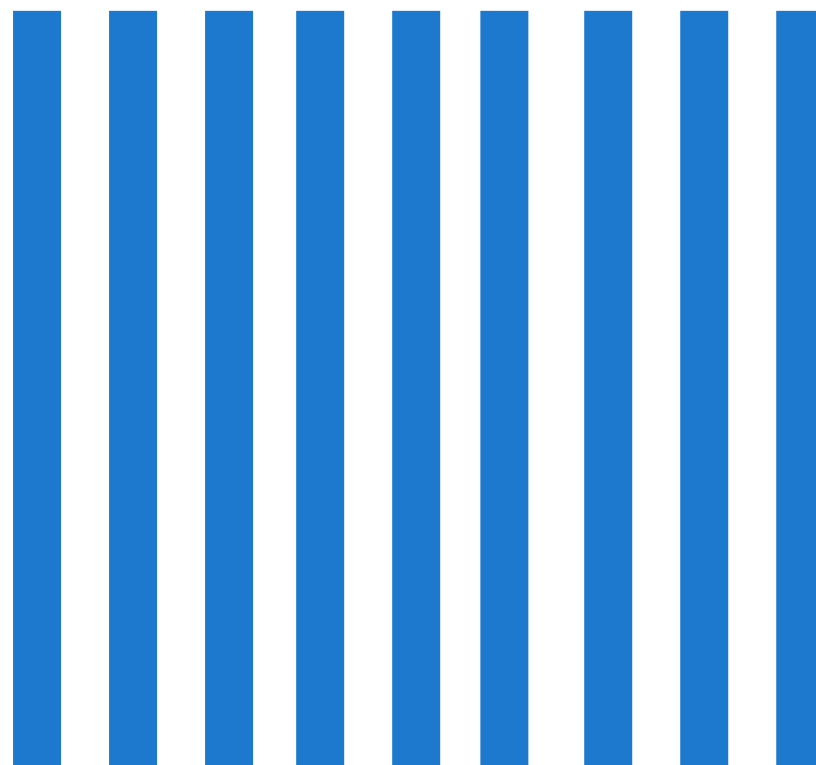


Nagrody i wyróżnienia:

Pomysłodawczyni projektu „Plaże dla wszystkich”, prezeska Fundacji Sylwia Nikko Biernacka została uhonorowana tytułem **Ambasadorki Konwencji o Prawach Osób z Niepełnosprawnościami**. Jej sylwetka znalazła się w „**Alfabecie buntu**” – projekcie wyróżniającym ludzi, „którym się chce, choć mogliby nie robić nic. Którzy przewrócili swe życie do góry nogami. Którzy nie narzekają, ale działają «skromniutko tak, na własną miarkę majstrują coś, chociażby Arkę» – jak śpiewał Wojciech Młynarski”.

Projekt „Plaże dla wszystkich” (dawniej „440 km po zmianę”) został nominowany w konkursie **Okulary Równości, czyli corocznej nagrodzie Fundacji Imienia Izabeli Jarugi-Nowackiej**. Okulary przyznawane są osobom, organizacjom lub instytucjom za szczególne osiągnięcia w zakresie m.in. praw kobiet i przeciwdziałania dyskryminacji z powodu płci.

Dotychczas zrealizowałyśmy ponad 60 różnorodnych inicjatyw i projektów: społecznych, artystycznych i kulturalnych o zasięgu lokalnym, regionalnym i ogólnopolskim.



HISTORIA PROJEKTU „PLAŻE DLA WSZYSTKICH”



W tym roku minęło 10 lat odkąd latem 2012 roku Sylwia Nikko Biernacka rozpoczęła działania związane z projektem „440 km po zmianę” (dziś „Plaże dla Wszystkich”). Pierwszym impulsem i początkowym założeniem było wspieranie kobiet z niepełnosprawnościami ruchu w pozyskiwaniu drogiego sprzętu, takiego jak aktywne wózki czy protezy. W ten sposób narodził się pomysł, aby poprzez zorganizowanie akcji społecznej – pieszego przejścia wzdłuż całej linii Bałtyku, od Świnoujścia do Piasków, zaangażować sponsorów i sponsorki, będących w stanie spełnić marzenia o samodzielnym poruszaniu się i aktywnym życiu kobiet, które nie mogły liczyć na wsparcie systemowe. Zadziało! W 2013 roku pierwsza odbiorczyni naszych działań, 60-letnia wówczas Urszula Kosmal-Krauze otrzymała protezę, na refundację której nie mogła liczyć ze strony państwa z powodu swojego wieku. Wtedy, na początku, chodziło o siostrzeństwo, o to by pójść na wędrowkę w pewnym sensie „za” kobiety, dla których plaże pozostawały terenem niedostępnym, i oprócz bezpośredniego wsparcia, zwrócić także uwagę na ich nieobecność na piasku.

Wyruszając samodzielnie na pierwszą wyprawę, Nikko nie do końca jeszcze wiedziała, dokąd zaprowadzi ścieżka, którą wtedy zaczęła wydeptywać. Z roku na rok do przejścia zaczęły dołączać kolejne osoby, a wokół akcji tworzyła się wspierająca ją, rozszkana po całym wybrzeżu społeczność,

126



złożona zarówno z osób pomagających logistycznie, np. przez goszczenie w swoich domach piechurek i piechurów w kolejnych miejscowościach, ale także z coraz bardziej zainteresowanych tematyką dostępności plaż przedstawicieli i przedstawicielek społeczności lokalnych: aktywistek i aktywistów, samorządowców i samorządowczyń czy po prostu osób wrażliwych na społeczne wykluczenie i niesprawiedliwość. Nasz projekt zmieniał się wraz z tym, jak zaczęło zmieniać się nasze myślenie o dostępności. Przeszliśmy drogę od bezpośredniego, indywidualnego wspierania kobiet z niepełnosprawnościami do szukania możliwości wpływu, czyli dokonania realnej, systemowej zmiany w kierunku dostępności polskich plaż dla wszystkich. Co więcej kiedy zaczęliśmy badać potrzeby związane z dostępnością, okazało się, że leży ona w interesie nie tylko osób z niepełnosprawnościami, ale także wielu innych grup: rodziców oraz opiekunów i opiekunek małych dzieci, osób starszych, osób o różnej wrażliwości sensorycznej, osób niskiego wzrostu czy rowerzystek i rowerzystów... Słowem, dostępne plaże to wygoda, funkcjonalność i bezpieczeństwo wszystkich.

Wiele się wydarzyło przez ten czas! Jesteśmy naprawdę dumne z tego, co zrobiłyśmy, a wszystko w niezwyklej, siostrzanej i wspierającej atmosferze! Zapraszamy na krótką podróż po historii projektu w datach i w liczbach.

127



Kalendarium

2012 – pierwsze przejście piechotą wzdłuż 440 km wybrzeża. Sylwia Nikko Biernacka z plecakiem o wadze **22 kg**, śpiąc na polach namiotowych, pokonała samodzielnie trasę w ciągu **32 dni**. W czasie podróży zaczęły się do niej odzywać na Facebooku dziewczyny z niepełnosprawnościami z różnych miejsc Polski. Tak zrodziła się idea Ambasaderek projektu.

2013 – we wspólnej podróży z Sylwią Nikko Biernacką wzięły udział Ambasadorki projektu: Monika Kuszyńska, Monika Jankowska-Rangelov, Joanna Chałupa, Anna Rutz, Agnieszka Harasim i Joanna Pawlik. Ambasadorki przeszły odcinki trasy i spotkały się z mieszkańcami i mieszkankami nadmorskich miejscowości, m.in w Gdyni, Gdańsku, Jantarze i Stegnie.

2014 – Sylwii Nikko Biernackiej w przejściu trasy towarzyszyły przyjaciółki: Zofia Noworól, Danka Sadowska-Łęga, Anna Wójcik i Kasia Jaworska. Projekt wsparty takie organizacje i firmy jak Fundacja MyMind Polska, Fundacja Jaśka Meli „Poza Horyzonty”, Bemer Partner, Gmina Miasta Gdyni, Gmina Miasta Szczecin i Gmina Stegna. Podczas drogi odbyły się spotkania z Ambasadorkami Moniką Jankowską-Rangelov, Jadwigą Szeligą oraz Iwoną Krzyżak. Do przejścia na różnych odcinkach dołączyły osoby zainteresowane akcją.

2015–2016 – Olga Glińska, Kasia Jaworska i Danuta Zdrojewska wraz z Sylwią Nikko Biernacką koordynowały po jednym odcinku trasy. Coraz więcej osób dołączało do przejścia. Projektem szerzej zaczęła interesować się prasa, partnerzy i sponsorzy. W nadmorskich miejscowościach powstały Kluby Doradcze, których celem było przeszkolenie mieszkańców i mieszkanek z tematu dostępności plaż i zachęcenie ich do pełnienia roli społecznych liderów ds. dostępności w samorządach.

2017 – do trasy koordynowanej przez Sylwią Nikko Biernacką, Agnieszkę Sobalę i Bartka Gardolińskiego dołączyły animatorki Katarzyna Żeglicka, Ola Migalska i Kinga Karp. Podczas przejścia było widać pierwsze owoce pracy z samorządami. Organizowane przez zespół konsultacje społeczne, spacerowane badania i przekazane rekomendacje przyczyniają się do tego, że część nadmorskich miejscowości modernizuje plaże.

2018 – czas przejścia 440 km zmniejszył się do **29 dni**. Wraz z Sylwią Nikko Biernacką maszerowali Marta, Bartek, Dorota, Agata, Paweł, Krystyna, Paula, Paweł, Rene, Agnieszka i Marek, Kasia, Lila, Danka i Janek, Ela i Alicja. Zacieśnia się współpraca z kilkoma nadmorskimi gminami.



2019 – oprócz przejścia trasy sporządzony został audyt dostępności plaż. Odcinki były koordynowane przez 4 osoby: Sylwię Nikko Biernacką, Agatę Otrębską, Sylwię Brunę i Monikę Stec. Powstało 15 zespołów sztafetowych, które po przeszkoleniu zaudytowały **80 wejść** na plaże, wskazanych przez samorządy jako wejścia dostępne dla osób z niepełnosprawnościami.

2021 – przejście i audyt koordynowało 5 osób: Sylwia Tałach-Kubas, Małgorzata Zdrojewska, Monika Stec, Paweł Żmuda i Bartosz Zimniak. Zajęto im to rekordowe **28 dni!** Zaudytowano **87 wejść na plaże**, rekordzistka to Sylwia Tałach-Kubas z liczbą **21 wejść!** Organizowane były spotkania konsultacyjne certyfikatu dostępnych plaż, dla samorządów, urzędników i urzędniczek, ale także osób korzystających z plaż. Efektem pracy był raport o rzeczywistym stanie dostępności polskich plaż.

2022 – ostatnie, jubileuszowe przejście w ramach projektu od Świnoujścia do Piasków koordynowało 9 osób: Elżbieta Misiurka, Sławek Pawlik, Monika Stec, Paweł Wieczorkowski, Rodzina Mrozów (Wiesława, Anna, Mariusz), Jan Zdrojewski i Sylwia Nikko Biernacka. Trasa liczyła 28 dni. W podróży po piasku oprócz osób koordynujących wędrowali/wędrowały i przejechali/przejechały na rowerach: Andrzej, Jacek, Paweł, Paulina, Bożena, Sylwia, Paulina, Tyberiusz, Marcin, Agata, Paweł i najmłodszy uczestnik Bruno.

130

2021-2022 – przeprowadziłyśmy pierwszy w Polsce, pilotażowy Program Certyfikacji Dostępnych Plaż „Plaże dla Wszystkich”, przeznaczony dla nadmorskich gmin i operatorów plaż. Działania w ramach projektu realizowane były z dotacji programu Aktywni Obywatele – Fundusz Krajowy finansowanego przez Islandię, Liechtenstein i Norwegię w ramach Funduszy EOG.

29 CZERWCA 2022 – podczas Gali Dostępnych Plaż **pierwsze trzy gminy – Sopot, Gdynia i Jastarnia, otrzymały prestiżowe Certyfikaty „Plaże dla Wszystkich”**, potwierdzające standardy dostępności infrastruktury plażowej zaprojektowanej w zgodzie z zasadami projektowania uniwersalnego.

2022/2023 – startuje druga edycja Programu Certyfikacji Dostępnych Plaż „Plaże dla Wszystkich”. Certyfikaty będą nadawane plażom nadmorskim i śródlądowym (jeziora, rzeki, stawy). W ten sposób certyfikacja dostępnych plaż obejmie całą Polskę.

131



„Plaże dla wszystkich” to:

- **ponad 200 osób** biorących udział w **9 przejściach** wzdłuż wybrzeża Bałtyku;
- **304 dni** wędrowki – w tym, jak obliczyła reporterka Stasia Budzisz, **41 dni** w deszczu i **19** w trakcie burz i silnego wiatru;
- **7 521,5 kilometrów** pokonanych łącznie po piasku, w tym **54** kilometry przejechane po bulwarach na wózkach;
- **5 kobiet**, które otrzymały od nas bezpośrednie, sprzętowo-finansowe wsparcie o wartości ponad **120 tysięcy złotych**;
- **14 Ambasaderek** projektu wspierających jego ideę, a swoimi działaniami pokazujących, że kobiety z niepełnościami mają takie same prawa jak (pełno)sprawne. Nasze Ambasadorki swoimi działaniami przełamują społeczne stereotypy dotyczące kobiecości i wzmacniają obecność kobiet o różnym stopniu sprawności w przestrzeni publicznej;
- **2 audyty** dostępności wejść na plaże (przeprowadzone w 2019 i 2021 roku), realizowane wzdłuż całego polskiego wybrzeża Bałtyku;

132



- **900 gmin** w całej Polsce, które otrzymały od nas rekomendacje dotyczące projektowania dostępnych wejść na plaże, wydane w formie książkowej;
- **70 sponsorów i partnerów społecznych** w ciągu 10 lat realizacji projektu;
- **10 konsultacji społecznych** w wybranych nadmorskich gminach, z udziałem mieszkańców i mieszkanek, przy wsparciu zespołu specjalistów i specjalistek: osób z różnego rodzaju niepełnosprawnościami, architektów i architektek pracujących w nurcie projektowania uniwersalnego, specjalistów i specjalistek ds. dostępności;
- **10 rekomendacji architektonicznych** do planów modernizacji wybranych w trakcie konsultacji wejść na plaże. Rekomendacje te uwzględniają potrzeby różnych grup: osób z niepełnosprawnościami, osób z dziećmi, osób starszych, osób po czasowych wypadkach, osób wypoczywających nad polskim morzem;
- **10 Klubów Doradczych**, złożonych z mieszkańców i mieszkanek gmin, w których odbyły się konsultacje społeczne. Poprzez udział w serii specjalistycznych szkoleń członkinie i członkowie klubów nabyli/nabyły kompetencje umożliwiające dalsze pilotowanie, doradzanie, wspieranie

133

i monitorowanie samorządów w zakresie wprowadzania zmian zaproponowanych w wypracowanych przez nas rekomendacjach z zakresu dostępności;

- **ponad 100 szkoleń** dla ponad **500 osób** reprezentujących lokalne społeczności nadmorskich gmin: mieszkańców i mieszkanki, pracowników i pracownic jednostek samorządowych oraz organizacji pozarządowych z zakresu projektowania uniwersalnego i rzecznictwa na rzecz osób z niepełnosprawnościami, facylitacji i moderacji spotkań, budowania przekazu i kontaktów z mediami, pracy eksperta/ekspertki ds. dostępności;

- **10 filmów edukacyjnych**, które w praktyczny sposób przybliżają rozwiązania zwiększające dostępność plaży i jej okolic z uwzględnieniem potrzeb różnych grup osób i prezentują zasady projektowania uniwersalnego;

- **publikacja ze scenariuszem modelowych konsultacji społecznych** terenów zielonych z dostępem do wody, ABC projektowania uniwersalnego oraz listą sprawdzającą stopień dostępności danego miejsca;

- **lista rekomendowanych biur architektonicznych i projektowych**, które zadeklarowały projektowanie budynków oraz miejsc użyteczności publicznej zgodnie z zasadami projektowania uniwersalnego.



W drodze. Archiwum Fundacji Machina Zmian



REDAKCJA: Sylwia Nikko Biernacka i Zespół Fundacji Machina Zmian

KOREKTA: Ewa Furgał, Magdalena Petryna

Sesja artmodowa na plaży

FOTOGRAFIE: Sylwia Nikko Biernacka,

WSPÓŁPRACA FOTO: Janek Ratecki,

STYLIZACJA: Pat Guzik, asystent: Miłosz Husar,

STYLIZACJA WŁOSÓW: Aga Niedopytalska,

MAKE-UP: Jasiak Bochniarz, światło: Dominik Papaj / Studio Luma,

RETUSZ FOTO: Renata Surowiec

ILUSTRACJE: Joanna Wójcik

FOTOGRAFIE: Jan Rusek, archiwum własne Fundacji Machina Zmian

PROJEKT GRAFICZNY: Studio BangBangDesign

SKŁAD: Dolasu | dolasu-pracownia.pl

Publikacja bezpłatna. Fundacja Machina Fotografika publikuje treści na licencji Creative Commons: Uznanie autorstwa–Użycie niekomercyjne–Na tych samych warunkach (CC BY-NC-SA),

www.creativecommons.org

www.plazedlawszystkich.pl




NASZA WIZJA:

Wierzymy, że dzięki naszym działaniom więcej osób uwierzy w swoje marzenia i zacznie je realizować na równych prawach w różnych sferach życia bez względu na stopień sprawności i inne przesłanki.

Nasze plaże i przestrzeń, w której żyjemy, staną się dostępne i wygodne dla wszystkich, a my wszyscy/wszystkie otworzymy się na różnorodność – taka jest nasza wizja **Machiny Zmian**. Przyłącz się do nas!



Projekt „Plaża dostępna dla wszystkich”
jest realizowany z dotacji programu Aktywni
Obywatele – Fundusz Krajowy finansowanego
przez Islandię, Liechtenstein i Norwegię
w ramach Funduszy EOG



LISTA KONTROLNA WEJŚĆ NA PLAŻE



Plaże dla
wszystkich

Miejscowość:

Data:

Wejście nr:

Imię i nazwisko osoby wypełniającej listę:

.....

Numer telefonu osoby wypełniającej listę:

Lista kontrolna została zaplanowana zgodnie z kierunkiem łańcucha dostępności, który prowadzi z miejscowości przez wejście na plażę (dystans 5 minut spaceru od wejścia) do linii morza.

PRZESTRZEŃ DO WEJŚCIA NA PLAŻE

1. Przy plaży jest parking.

TAK NIE

2. Na parkingu są miejsca postojowe dla osób z niepełnosprawnością.

TAK NIE

3. Miejsca postojowe dla osób z niepełnosprawnością są czytelnie oznakowane?

TAK NIE

- poziomo (P-24)

TAK NIE

- pionowo (D-18 „parking” lub D-18b „parking zadaszony”)

TAK NIE

- tabliczką T-29

TAK NIE

- cały obszar miejsca postojowego oznaczony jest kolorem niebieskim

TAK NIE

4. Ciąg pieszy prowadzący z miejsca postojowego do plaży jest w dobrym stanie technicznym (brak krawężników lub krawężniki do 2 cm, brak uskoków i zmian poziomów).

TAK NIE

5. W pobliżu wejścia znajduje się dostępny przystanek:

- komunikacji miejskiej (autobus / tramwaj)

TAK NIE

- kolejowy

TAK NIE

- pojazdów elektrycznych (melex)

TAK NIE

6. Ciąg pieszy prowadzący do wejścia na plażę posiada oznaczenia fakturowe lub kolorystyczne.

TAK NIE

7. Na ciągu pieszym jest wolna przestrzeń o szerokości (proszę zmierzyć).

mniej niż 90 cm 91-150 cm 151-180 cm powyżej

180 cm

8. Przestrzeń (strefa) wolna od przeszkód jest wyraźnie rozdzielona (np. kolorystycznie, fakturowo, pasem zieleni) od strefy urządzeń towarzyszących.

TAK NIE

9. Ciąg pieszy jest wolny od barier architektonicznych (np. wysokich krawężników, stopni, uskoków, straganów, reklam, koszy na śmieci, ławek nachodzących na ciąg pieszy).

TAK NIE

10. Nawierzchnia ciągu pieszego prowadzącego do plaży jest w dobrym stanie technicznym (brak ubytków, nie-równości, piachu).

TAK NIE

11. W pobliżu są kierunkowskazy wskazujące kierunek dojścia do wejścia?

TAK NIE

12. Kierunkowskaz wskazuje poprawny kierunek?

TAK NIE

13. Kierunkowskaz ma zarówno piktogram, jak i tekst?

TAK NIE

14. Przy wejściu na plażę jest droga dla rowerów?

TAK NIE

15. Droga dla rowerów jest odpowiednio odseparowana od ciągu pieszego.

TAK NIE

16. Zapewniono miejsca postojowe (np. stojaki) dla rowerów.

TAK NIE

WEJŚCIE NA PLAŻĘ OD STRONY LĄDU OZNACZENIA

1. Od strony lądu (patrząc w kierunku plaży) znajduje się numer wejścia i nazwa miejscowości.

TAK NIE

2. Tablica z numerem jest dobrze widoczna (nie zasłaniają jej rośliny, wydmy, inna infrastruktura itp.). Cyfry (numer wejścia), litery (miejscowość lub nazwa wejścia) są dobrze widoczne (duże, czytelne) i umieszczone na kontrastowym tle, na tablicy o matowej powierzchni (nieodbijającej światła).

TAK NIE

3. Numer wejścia ma dodatkowe, czytelne znaki graficzne oznaczające dostępne wejście, np. piktogram z osobą poruszającą się na wózku lub inne.

TAK NIE

4. Przed wejściem na plażę znajduje się tablica informacyjna (inna niż tablica z numerem wejścia).

TAK NIE

5. Na tablicy informacyjnej zamieszczono numer alarmowy.

TAK NIE

6. Na tablicy zamieszczono alarmowy numer SMS dla osób g/Głuchych lub słabosłyszących.

TAK NIE

7. Jaki jest rodzaj wejścia?

- płaskie (bez różnicy wysokości)

TAK NIE

- pochylnia

TAK NIE

- schody

TAK NIE

- inne, jakie?

POCHYLNIA

1. Na plaży znajduje się pochylnia umożliwiająca zjazd na plażę.

TAK NIE Pochylnia NIE jest potrzebna

Jeśli NIE, pominięte kolejne pytania dotyczące pochylni.

2. Do pochylni można dojść po utwardzonej nawierzchni.

TAK NIE

3. Jeden bieg pochylni ma max. 9 m.

TAK NIE

4. Pochylnia posiada spocznik.

TAK NIE Spocznik nie jest potrzebny

5. Pochylnia ma szerokość co najmniej 1,2 m.

TAK NIE

6. Zaznacz, jaka to pochylnia i wpisz, jaki ma kąt nachylenia.

Wysokość pochylni	Pochylnia na zewnątrz, bez zadaszienia	Pochylnia wewnątrz budynku lub pod dachem
do 15 cm		
od 15 cm do 50 cm		
ponad 50 cm		

7. Przed pochylnią jest przestrzeń manewrowa co najmniej 150x150 cm.

TAK NIE

8. Za pochylnią jest przestrzeń manewrowa co najmniej 150x150 cm.

TAK NIE

9. Od pochylni do morza prowadzi utwardzona ścieżka, kładka lub maty.

TAK NIE

10. Pochylnia jest wykonana z jednolitego, nieażurowego materiału.

TAK NIE

11. Pochylnia ma obustronne ograniczniki (krawężniki) o wysokości co najmniej 7 cm, które blokują zsuwanie się kół wózka.

TAK NIE

12. Pochylnia ma poręczę.

TAK NIE

13. Poręcze są zamontowane na dwóch wysokościach: 90 cm i 75 cm (proszę zmierzyć).

TAK NIE

14. Poręcze są „ciągłe”, na całej linii pochylni i spoczników.

TAK NIE

15. Poręcze mają okrągły (obły) przekrój.

TAK NIE

16. Poręcze na końcach są wywinięte w dół lub pochwyty (na dwóch wysokościach) są ze sobą połączone.

TAK NIE

17. Wszystkie poręcze są przedłużone o min. 30 cm z każdej strony (na początku i na końcu).

TAK NIE

SCHODY

1. Na plażę prowadzą schody.

TAK NIE Schody NIE są potrzebne

Jeśli NIE, pominięte kolejne pytania dotyczące schodów.

2. Do schodów można dojść po utwardzonej nawierzchni.

TAK NIE

3. Schody są prowadzone w linii prostej (nie są to schody zabiegowe, wachlarzowe).

TAK NIE

4. Liczba stopni w biegu jest równa lub mniejsza niż 10.

TAK NIE

5. Stopnie w biegu mają taką samą szerokość i wysokość.

TAK NIE

6. Stopnie schodów (pierwszy i ostatni) są oznaczone kontrastowo.

TAK NIE

7. Schody są oznaczone za pomocą faktury ostrzegawczej (pas ostrzegawczy w odległości 30 cm przed pierwszym stopniem).

TAK NIE

8. Stopnie schodów są pozbawione nosków.

TAK NIE

9. Stopnie schodów są jednolite, nieażurowe.

TAK NIE

10. Nawierzchnia stopni jest równa, gładka, bez ubytków. **TAK** **NIE**

11. Szerokość użytkowa spocznika wynosi co najmniej 1,50 m. **TAK** **NIE**

12. Szerokość stopnia wynosi co najmniej 35 cm. **TAK** **NIE**

13. Schody mają poręcze. **TAK** **NIE**

14. Poręcze są „ciągłe”, na całej linii schodów i spoczników. **TAK** **NIE**

15. Poręcze są obustronne. **TAK** **NIE**

16. Poręcze mają zaokrąglony kształt bez ostrych krawędzi. **TAK** **NIE**

17. Poręcze przy schodach, przed ich początkiem i na końcu są przedłużone o co najmniej 30 cm. **TAK** **NIE**

18. Poręcze mają kontrastowy kolor w stosunku do tła (są łatwe do zauważenia). **TAK** **NIE**

19. Szerokość użytkowa biegu wynosi co najmniej 1,20 m. Proszę zmierzyć. **TAK** **NIE**

20. W przypadku schodów o szerokości biegu powyżej 4,00 m, schody mają dodatkową balustradę pośrednią. **TAK** **NIE**

NA PLAŻY OZNACZENIA

1. Od strony morza znajduje się numer wejścia i nazwa miejscowości. **TAK** **NIE**

2. Tablica z numerem jest dobrzewidoczna (nie zasłaniają jej rośliny, wydmy, inna infrastruktura itp.). Cyfry (numer wejścia) litery (miejscowość lub nazwa wejścia) są dobrze widoczne (duże, czytelne) i umieszczone na kontrastowym tle, na tablicy o matowej powierzchni (nieodbijającej światła). **TAK** **NIE**

3. Numer wejścia ma dodatkowe, czytelne znaki graficzne oznaczające dostępne wejście, np. piktogram z osobą poruszającą się na wózku lub inne. **TAK** **NIE**

4. Na plaży znajduje się tablica informacyjna (inna niż tablica z numerem wejścia). **TAK** **NIE**

5. Na tablicy informacyjnej zamieszczono numer alarmowy. **TAK** **NIE**

6. Na tablicy zamieszczono alarmowy numer SMS dla osób g/Głuchych lub słabosłyszących. **TAK** **NIE**

PRZEBIERALNIE I NATRYSKI

1. Na plaży znajdują się przebiegalnie. **TAK** **NIE**

2. Do przebiegalni można dojść po utwardzonej nawierzchni. **TAK** **NIE**

3. Przestrzeń manewrowa wewnątrz przebiegalni wynosi co najmniej 1,5 x 1,5 m. **TAK** **NIE**

4. Na plaży znajdują się natryski lub pomieszczenie z natryskami. **TAK** **NIE**

5. Pomieszczenie z natryskami jest oznaczone znakiem graficznym. **TAK** **NIE**

6. Pomieszczenie z natryskami jest oznaczone opisem w alfabecie Braille'a. **TAK** **NIE**

7. Wejście do natrysków jest dostępne dla użytkowników/czek wózków (wejście bez zmian wysokości lub możliwość dostania się za pomocą pochylni czy łagodnego nachylenia). **TAK** **NIE**

8. Wysokość progów nie przekracza 2 cm. **TAK** **NIE**

9. Podłoga jest wykonana z materiałów antypoślizgowych (również w warunkach zawilgocenia). **TAK** **NIE**

10. Pomieszczenie ma wystarczającą powierzchnię manewrową (1,5 x 1,5 m). **TAK** **NIE**

11. Wszystkie odpływy wody z poziomu posadzki i kratki podłogowe znajdują się poza przestrzenią manewrową wózka. **TAK** **NIE**

12. Kabina natryskowa dla osób z niepełnosprawnością ma szerokość co najmniej 1,5 m. **TAK** **NIE**

13. Kabina natryskowa została wyposażona w składane siedzisko o wymiarach 45x50 cm (głębokość x szerokość), zamontowane na wysokości w przedziale 45-48 cm powyżej poziomu posadzki. **TAK** **NIE**

14. Bateria prysznicowa została zamontowana na ścianie obok siedziska, na wysokości w przedziale 80-120 cm. **TAK** **NIE**

15. W obrębie kabiny znajdują się pochwyty podnoszone oraz ściennie (poziome i/lub pionowe) na wysokości w przedziale 68-80 cm od poziomu posadzki. **TAK** **NIE**

16. W sanitariacie znajduje się instalacja alarmowa:

- Przycisk / linka / listwa wzywania pomocy znajduje się na wysokości nieprzekraczającej 40 cm od poziomu posadzki **TAK** **NIE** **Nie ma takiego wyposażenia**

- Przycisk kasowania alarmu znajduje się na wysokości w przedziale 80-110 cm od poziomu posadzki

TAK **NIE** **Nie ma takiego wyposażenia**

- W sanitariacie znajduje się informacja o SMS alarmowym **TAK** **NIE** **Nie ma takiego wyposażenia**

KŁADKI, MATY

1. Na plaży są rozstawione utwardzone ciągi komunikacyjne (np. kładki, maty) ułatwiające poruszanie się po plaży. **TAK** **NIE**

2. Ciągi komunikacyjne są kontrastowe, łatwe do zauważenia. **TAK** **NIE**

3. Wpisz szerokość ciągu komunikacyjnego. **mniej niż 90 cm** **91-150 cm** **151-180 cm** **powyżej 180 cm**

4. Ciąg komunikacyjny jest w dobrym stanie technicznym (bez ubytków, nierówności lub wypukłości). **TAK** **NIE**

5. Ciąg pieszy jest wolny od dodatkowych elementów (np. potykalce, kwiaty, kosze na śmieci) na szerokości min. 90 cm. Jeśli kładki się różnią, wpisz dane dla „najlepszego” ciągu komunikacyjnego. **TAK** **NIE**

6. Ciągi (jeśli jest więcej ciągów, to przynajmniej jeden) prowadzą od wejścia na plażę w kierunku morza. **TAK** **NIE**

7. Ciąg komunikacyjny prowadzi do samej linii brzegu. **TAK** **NIE**

8. Ciąg komunikacyjny prowadzi do:

- toalety **TAK** **NIE** **Na plaży nie ma toalety**

- prysznic **TAK** **NIE** **Na plaży nie ma prysznic**

- stanowiska ratowniczego **TAK** **NIE** **Na plaży nie ma stanowiska ratowniczego**

- przebiegalni **TAK** **NIE** **Na plaży nie ma przebiegalni**

- restauracji **TAK** **NIE** **Na plaży nie ma restauracji**

- wypożyczalni sprzętu wodnego **TAK** **NIE** **Na plaży nie ma wypożyczalni**

- do amfibii (wózka do kąpiel morskich) **TAK** **NIE** **Na plaży nie ma amfibii**

- do ławki lub ławek **TAK** **NIE** **Na plaży nie ma ławek**

- do innej infrastruktury (np. plac zabaw, wypożyczalnia leżaków)

TAK **NIE** **Na plaży nie ma innej infrastruktury**

AMFIBIA

1. Na plaży można wypożyczyć amfibię (wózek do kąpiel morskich)? **TAK** **NIE**

2. Skąd to wiadomo?

- na plaży znajduje się informacja o tym, jak wypożyczyć wózek (np. tablica) **TAK** **NIE**

- amfibia jest wystawiona na plaży **TAK** **NIE**

- można się o tym dowiedzieć tylko po pytaniu ratownika **TAK** **NIE**

- przez radiowęzeł **TAK** **NIE**

- inne źródło informacji – jakie? **TAK** **NIE**

3. Ile amfibii jest do wypożyczenia?

Wpisz liczbę

4. Do wózka kąpielowego można dojść po utwardzonej nawierzchni.

TAK **NIE** **Brak możliwości uzyskania informacji**

5. Sprawdź, czy "realnie" można wypożyczyć amfibię (np. zadzwoń pod numer telefonu na tablicy informacyjnej, spytaj ratownika).

TAK **NIE**

6. Amfibię można wypożyczyć „od ręki”, czyli w ciągu 1h od zgłoszenia zapotrzebowania?

TAK **NIE** **Brak możliwości uzyskania informacji**

7. Kąpiel z użyciem amfibii jest możliwa:

Z asystą ratownika **Z inną osobą asystującą** **Brak możliwości uzyskania informacji**

ŁAWKI, KOSZE NA ŚMIECI

1. Na plaży są miejsca do siedzenia (np. ławki). **TAK** **NIE**

2. Ustawienie ławki umożliwia swobodne przemieszczanie się po ciągu komunikacyjnym. **TAK** **NIE**

3. Obok ławki jest utwardzone miejsce (dla osoby na wózek lub na wózek dziecięcy) o szerokości min. 90 cm (jeśli miejsca się różnią, wpisz dane dla „najlepszej” ławki). **TAK** **NIE**

4. Przynajmniej część miejsc do siedzenia posiada obustronne podłokietniki i oparcia. **TAK** **NIE**

5. Do ławek można dojść po utwardzonej nawierzchni. **TAK** **NIE**

6. Na plaży znajdują się kosze na śmieci. **TAK** **NIE**

7. Miejsce wrzucania odpadów znajduje się na wysokości równej lub niższej niż 110 cm.

TAK NIE

8. Kosze są w kolorze kontrastowym do otoczenia.

TAK NIE **Kosze mają różne kolory (kontrastowe i niekontrastowe)**

INFORMACJA I WSPARCIE

1. Na plaży jest stanowisko ratowników.

TAK NIE

2. Do stanowiska można dojść po utwardzonej nawierzchni.

TAK NIE

3. Zespół ratowników i ratowniczek jest przeszkolony z zakresu wsparcia i komunikacji z osobami z niepełnosprawnością.

TAK NIE **Brak możliwości uzyskania informacji**

4. Na plażę można wejść z psem asystującym.

TAK NIE **Brak możliwości uzyskania informacji**

DOSTĘPNA TOALETA I PRZEWIJAK

1. Na plaży, przy wejściu na plażę lub w lokalu gastronomicznym znajduje się przynajmniej jedna toaleta dla osób z niepełnosprawnością?

TAK NIE

2. Gdzie znajduje się dostępna toaleta lub toalety?

- na plaży
TAK NIE
- przy wejściu na plażę
TAK NIE
- w restauracji na plaży
TAK NIE
- w restauracji przy wejściu na plażę
TAK NIE
- w innym miejscu – jakim?.....
.....
TAK NIE

3. Do toalety można dojść po utwardzonej nawierzchni?

TAK NIE

4. Do toalety można wejść bez zmiany wysokości lub po pochylni?

TAK NIE

5. Próg w drzwiach wejścia do toalety ma nie więcej niż 2 cm wysokości (wejście jest dostępne dla osób poruszających się na wózkach)?

TAK NIE

6. Wejście ma min. 90 cm szerokości (jest dostępne dla osób poruszających się na wózkach)?

TAK NIE

7. Toaleta jest otwarta (czynna).

TAK NIE

8. Toaleta jest oznaczona piktogramem.

TAK NIE

9. Do toalety można dostać się bez prośbienia o otwarcie lub o klucz.

TAK NIE

10. Podłoga lub posadzka jest wykonana z materiałów antypoślizgowych (również w warunkach zawilgocenia).

TAK NIE

11. Toaleta ma przestrzeń transferu, czyli jest min. 90 cm wolnej przestrzeni przynajmniej z jednej strony miski ustępowej.

TAK NIE

12. W toalecie znajdują się pochyty po obu stronach miski ustępowej.

TAK NIE

13. W toalecie znajdują się pochyty po obu stronach umywalki.

TAK NIE

14. Pod umywalką jest przestrzeń na nogi o wysokości co najmniej 70 cm.

TAK NIE

15. W toalecie znajduje się instalacja alarmowa:

- Przycisk / linka / listwa wzywania pomocy znajduje się na wysokości nieprzekraczającej 40 cm od poziomu posadzki
TAK NIE **Nie ma takiego wyposażenia**
- Przycisk kasowania alarmu znajduje się na wysokości w przedziale 80-110 cm od poziomu posadzki
TAK NIE **Nie ma takiego wyposażenia**
- W toalecie znajduje się informacja o SMS alarmowym
TAK NIE **Nie ma takiego wyposażenia**

16. Podajniki lub inne dodatkowe wyposażenie są zamontowane na wysokości 80-110 cm od powierzchni posadzki.

- mydło
TAK NIE **Nie ma takiego wyposażenia**
- ręcznik
TAK NIE **Nie ma takiego wyposażenia**
- suszarka
TAK NIE **Nie ma takiego wyposażenia**
- papier
TAK NIE **Nie ma takiego wyposażenia**
- włącznik światła
TAK NIE

17. Wieszaki są zamontowane na wysokości:

do 110 cm 111 cm-159 cm 160-180 cm
powyżej 180 cm

18. Podajniki są umieszczone w ten sposób, by osoba na wózku nie musiała przemieszczać się, by do nich dosięgnąć (np. nie na przeciwległej ścianie).

TAK NIE

19. Dolna krawędź lustra znajduje się na wysokości maksymalnie 100 cm od powierzchni podłogi.

TAK NIE

20. W toalecie lub innym pomieszczeniu jest dostępny przewijak dla dzieci.

TAK NIE

21. Przewijak można otworzyć i obsłużyć jedną ręką.

TAK NIE

22. Rozłożony przewijak znajduje się na wysokości 80-110 cm.

TAK NIE

23. Pod przewijakiem jest wolna przestrzeń (na nogi, na podjechanie wózkami).

TAK NIE

24. W toalecie lub innym pomieszczeniu jest dostępny przewijak (leżanka) dla osób dorosłych.

TAK NIE

INNE UDOGODNIENIA

Na plaży znajduje się:

- dostępny lokal gastronomiczny
TAK NIE
- dostępna marina lub pomost
TAK NIE
- dostępne zadaszone miejsce odpoczynku
TAK NIE
- dostępne miejsce z leżakami
TAK NIE
- kosze plażowe
TAK NIE
- inne miejsca do wypoczyniania, np. ławki do leżenia, jakie?.....
TAK NIE
- przestrzenie rekreacyjne (np. place zabaw, siłownie)
TAK NIE
- dostępna przystań (np. dla łódek, kajaków, kataranów, rowerów wodnych)
TAK NIE
- dostępne punkty widokowe
TAK NIE

INNE UWAGI AUDYTORKI/

AUDYTORA:

Co uważasz na super mocny punkt tego wejścia?

.....

.....

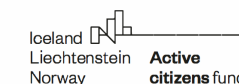
.....

.....

.....

.....

.....



Projekt „Plaża dostępna dla wszystkich” jest realizowany z dotacji programu Aktywni Obywatele – Fundusz Krajowy, finansowanego z Funduszy Europejskiego Obszaru Gospodarczego.



Lista ocenionych plaż w podziale na plaże dostępne, potencjalnie dostępne oraz niedostępne

Plaże dostępne		
Lp.	Miejscowość	Numer wejścia
1	Świnoujście	nr 5
2	Międzyzdroje	G, obok ul. Cichej
3	Międzyzdroje	E
4	Dziwnów	14, ul. Reymonta
5	Międzywodzie	22, ul. Zwycięstwa
6	Pobierowo	38, kąpielisko Pobierowo 2
7	Pogorzelica	5, ul. Plażowa
8	Dźwirzyno	3, ul. Leśna
9	Kołobrzeg	23
10	Kołobrzeg	19
11	Unieście	UM-11
12	Mielno	UM-18A
13	Chłopy	UM-33, ul. Portowa
14	Dąbki	4
15	Wicie	0
16	Jarosławiec	2
17	Ustka	4
18	Ustka	7
19	Lubiatowo	37
20	Władystawowo	9
21	Władystawowo	5
22	Jastarnia	48
23	Jurata	60
24	Gdynia	6
25	Sopot	23
26	Gdańsk	50
27	Gdańsk - Stogi	26
28	Krynica Morska	28

Plaże potencjalnie dostępne		
Lp.	Miejscowość	Numer wejścia
1	Świnoujście	nr 3
2	Świnoujście	nr 8
3	Mrzeżyno Wschód	3
4	Mrzeżyno	4
5	Bobolin	1W, ul. Plażowa
6	Dębki	19
7	Karwia	43
8	Chałupy	20
9	Kuźnica	34
10	Gdynia	15
11	Jantar	80
12	Stegna	67

Plaże niedostępne		
Lp.	Miejscowość	Numer wejścia
1	Międzyzdroje	A
2	Międzyzdroje	wejście C
3	Międzywodzie	24, ul. Plażowa
4	Dziwnówek	4, ul. 1 maja
5	Trzęsacz	nr 28
6	Rewal	25, przy bazie rybackiej, ul. Saperska
7	Rewal	20, ul. Klifowa
8	Pustkowo	29, Bałtycki Krzyż Nadziei
9	Niechorze	15
10	Niechorze	101, ul. Leśna
11	Niechorze	12, ul. Szczecińska
12	Pogorzelica	2
13	Kołobrzeg	9 (10)
14	Ustronie Morskie	7
15	Ustronie Morskie	13
16	Gąski	ul. Latarników UM-IX
17	Gąski	ul. Wydmowa UM-73A
18	Sarbinowo	UM-57
19	Sarbinowo	Wejście UM-43h, kąpielisko nr 212
20	Sarbinowo	ul. Nadmorska 66
21	Mielno	UM-20
22	Mielno	UM-IV
23	Mielenko	nr 215, od ul. Brzozowej
24	Łazy	224, ul. Leśna, główne wejście
25	Darłówek	4
26	Darłówek	1, przy porcie
27	Ustka	2
28	Rowy	przy promenadzie
29	Białogóra	33
30	Jastrzębia Góra	23
31	Łeba	ul. Leśna
32	Łeba	przy Hotelu Łeba
33	Jastarnia	50/49
34	Jastarnia	Molo od strony zatoki
35	Hel	66
36	Hel	67
37	Hel	Mała Plaża od strony zatoki
38	Gdynia	7
39	Sopot	37
40	Gdańsk	72
41	Mikoszewo	88
42	Jantar	79A
43	Stegna	69
44	Stegna	68
45	Kąty Rybackie	51
46	Sztutowo	60
47	Krynica Morska	31

